

## REWITALIZACJA I ADAPTACJA DLA CELÓW MUZEALNYCH, KULTURALNYCH I NAUKOWYCH ZESPOŁU PAŁACOWEGO I ZAŁOŻENIA OBRONNEGO

### BIEŻUŃ

Barokowy zespół pałacowy z renesansowymi fortyfikacjami, będący świadectwem dawnych epok i kulturowych osiągnięć, stanowi nie tylko wartość historyczną, ale także potencjał dla współczesnych działań w sferze kultury, nauki i edukacji. Przedstawiona koncepcja projektowa

ma na celu zachowanie tych cennych historycznych zasobów, ale także ich nowoczesną adaptację, tak aby stały się one miejscem żywym, służącym miejscowej społeczności oraz przyciągającym turystów i badaczy, a także lokalnych mieszkańców.

### Więcej niż rewitalizacja

Prezentowana koncepcja projektowa to nie tylko dążenie do odtworzenia obiektu historycznego w myśl wybranej doktryny konserwatorskiej, ale również połączenie tradycji z nowoczesnością. Dzięki temu nie tylko odzyskamy piękno i wartość historyczną miejsca, ale także stworzymy przestrzeń dostępną dla wszystkich, w której

przeszłość spotyka się z przyszłością, a nauka i kultura stają się dostępne na wyciągnięcie ręki – zarówno dla osób przyjezdnych jak i społeczności lokalnej. Rewitalizacja założenia pałacowego stanowi fundament dla przyszłych działań, które mają na celu nie tylko ochronę, ale także dynamiczny rozwój tego unikalnego miejsca.

### Wizja architektoniczna

Bardzo istotnym było dla nas zachowanie wszystkich istniejących obiektów oraz relikwów, a także odtworzenie obiektów w istniejącym obrysie fundamentów i uszanowanie symetrycznego, osiowego układu obiektu.

Kluczowym było uszanowanie wymagań konserwatorskich przy jednoczesnej próbie wykreowania atrakcyjnych rozwiązań architektonicznych. Starano się tego dokonać poprzez potraktowanie budynków historycznych z poszanowaniem istniejącej tkanki zabytkowej, bez naruszania istniejących fragmentów z ekspozycją najważniejszych historycznych relikwów oraz rewitalizację i przywrócenie detalu, kolorystyki i materiałów budynkom historycznym według zaleceń i wytycznych konserwatorskich. Zachowanie śladów starych fundamentów obiektów już nie istniejących w posadzce jako świadków historii.

Jednocześnie budynki odbudowywane zachowały obrys fundamentów dawnego założenia i zachowują wysokość i skalę obiektów historycznych. Posiadają jednak rzuty dostosowane do obecnego programu funkcjonalnego. Takie podejście pozwoliło na uzyskanie efektywnych i logicznych rozwiązań przestrzenno-funkcjonalnych i programowych budynków projektowanych budynków, które z jednej strony są budynkami o charakterze współczesnym, jednak z zachowaniem istotnych cech architektury barokowej: regularny rytm okien, podkreślenie linii okapu nawiązujące do gzymsu, wykorzystanie lukarn doświetlających poddasza, proporcje nawiązujące do zachowanej zabudowy. Budynki „Arianek” również mają geometrię według zachowanej dokumentacji archiwalnej, przy jednoczesnym zastosowaniu neutralnej kolorystyki.

### Strefowanie

Założenie parkowe, potraktowaliśmy jako wyjątkową przestrzeń łączącą w sobie aspekty przyrodnicze, rekreacyjne, społeczne i historyczne. Różnorodność funkcji i przestrzeni wymagała od nas specyficznego podejścia w zakresie jej organizacji. Wkraczając z działaniami w historyczną tkankę parkową najistotniejszym elementem jej kształtowania było dla nas uszanowanie tej historii i wymogów konserwatorskich. Jednocześnie niezbędnym było uzyskanie

atrakcyjnej przestrzeni parkowej dla realizacji szeroko pojętych współczesnych celów wyznaczonych dla całego założenia. Zaproponowanym przez nas kluczem do tego jest strefowanie, które pozwala na zharmonizowanie różnorodnych funkcji parku i zapewnienie optymalnych warunków dla jego użytkowników oraz zachowanie i pielęgnację jego walorów naturalnych i historycznych. Zaproponowaliśmy kolejne, następujące po sobie strefy:

### **Strefy widokowe (dla turystów i rowerzystów)**

Elementem charakterystycznym pierwszej strefy są wydobyte na podstawie analiz terenu, bastiony przed pałacem, które będą dostępne dla wszystkich. Siedziska, które zaprojektowaliśmy po stronie wschodniej utworzą strefę wypoczynku i obserwacji otoczenia. Stąd będzie można oglądać wyspę kaczek, czy drogę wjazdową. To właśnie przy drodze wjazdowej umieściliśmy odrestaurowaną figurę Matki Boskiej, która zyska przyrodniczą oprawę typową dla wiejskich figur maryjnych – czwórkę lip drobnolistnych, które będą stanowiły jej tło. Całość dopełniają rabaty bylinowe, podkreślające reprezentacyjny charakter przestrzeni. Natomiast zaplanowany tu formowane niskie drzewa i krzewy uzupełnią rabaty i podkreślą wejścia do budynków. Wspomniana wyspa kaczek została wyizolowana ze względu na

pogłębienie fos i pojawienie się w nich wody, już nie tylko okresowo, ale wprowadzonej na stałe. Wyspa została oddana lokalnej awifaunie, która będzie mogła tam spokojnie bytować. Obserwacja ptaków będzie możliwa jedynie z przeciwległych brzegów – gdzie umieszczono, wypuszczone nad wodę, platformy widokowe towarzyszące strefie spa – można będzie na nich odpocząć, a odważni będą mogli schłodzić się po użyciu sauny wodach fosy. Samo SPA umieściliśmy wśród drzew, co da użytkownikom możliwość wytchnienia i zapewni strefę osłoniętą od oczu osób postronnych. Ponadto różnorodne nawierzchnie podłoża poszerzą doznania sensoryczne i zapewnią możliwość dowolnych form wypoczynku – na leżakach czy na piasku.

### **Strefa reprezentacyjna**

W strefie wejściowej zaprojektowaliśmy fontannę z wodą wylewającą się z niej i znikającą w szczelinie w posadzce. Dla fontanny zaplanowaliśmy flankowanie przez nasadzenia niskich krzewów, które nie będą wymagały strzyżenia i cisów w formie kolumnowej, które nawiązują rytmem do świdośliw wielopniowych, których zasadzenie

zaplanowaliśmy w rabatach bylinowych wzdłuż elewacji budynków. Plac przed gmachem muzeum uzupełniony został tryskającą wprost z posadzki fontanną, która może zostać wyłączona w momencie organizacji większych zgromadzeń, a w upalne dni będzie znacznie schładzać otoczenie.

### **Strefa zarośli**

Na tyłach budynku pałacu pozostawiliśmy istniejące zadrzewienia, uzupełniając runo parkowe roślinami okrywowymi i poprawiając tym samym warunki bytowe zastanego drzewostanu. Drzewa przy budynkach będą stanowić dodatkową izolację termiczną w miesiącach

letnich, zaś brak liści zimą sprawi, że więcej światła dotrze do wnętrza budynków w okresie krótkiego dnia. Obszar ten został zaprojektowany jako strefa przejściowa pomiędzy założeniem pałacowym, a zasadniczą częścią parku.

### **Strefa kulturalna**

Rozpoczynającym tę strefę układem amfiteatru nawiązaliśmy do kształtu historycznego formowanej skarpy ziemnej. Siedziska, które umieściliśmy na skarpie dadzą możliwość wypoczynku z widokiem na partery ogrodowe, a także pozwolą na organizację imprez muzealnych na wolnym powietrzu. Zagłębienie terenowe, którego narys nawiązuje do zbiornika z koncepcji Gerarda Ciołka, będzie mogło pełnić funkcję małej sceny z siedziskami dookoła. Dysze, które zaprojektowaliśmy w posadzce będą emitowały parę wodną w ciepłe dni i zamgławiając, dadzą wytchnienie odwiedzającym ogrody. Zaprojektowaliśmy tu również kaskady deszczowe, które będą miały za zadanie retencjonować wodę deszczową odprowadzaną z powierzchni

nieprzepuszczalnych, w tym dachów budynków. System kaskad pozwoli na stopniowe przesączanie się wody, spływ zgodny ze spadkiem terenowym i jej filtrację z użyciem roślin i kruszyw o różnej frakcji. Dno zbiorników zostanie uszczelnione gliną, dzięki czemu w okresie opadów nawałnych woda będzie mogła zasilić kanał położony na końcu założenia. Przewidzieliśmy też wariant w okresie suchym, kiedy kaskady będą miały funkcję ozdobną, ze względu na zastosowanie bylin. Na zakończeniu strefa kulturalna przechodzi płynnie w strefę towarzyską, która została opisana w ramach strefy uczt.

### **Strefa kanału wodnego**

Jako połączenie strefy kulturalnej i strefy towarzyskiej został przez nas zaprojektowany kanał wodny flankowany przez odtworzone nasadzenia w formie boskietów. Woda będzie do niego dostarczana od strony rzeki z użyciem przepustu, zatem jej ilość będzie zależała od wahań lustra wody w cieku. Na końcu całego parkowego układu wodnego, na przepuscie przewidzieliśmy ustawienie zastawki, dzięki

której będzie można kontrolować napętnienie. Zaplanowane boskiety zostaną wykonane z kolumnowych form grabu. Założyliśmy stopniowe zastępowanie istniejących drzew, aby nie pogarszać walorów środowiska przyrodniczego. W parterze drzew w części północnej uznaliśmy, że pojawią się rośliny okrywowe, dodatkowo chłodzące

otoczenie w upalne dni przez parowanie i zatrzymujące na dłużej wodę w pobliżu systemów korzeniowych drzew.

#### **Strefa uczyty**

Na jej początku zaplanowaliśmy strefę towarzyską, gdzie znalazły się stoły do gry w szachy i do innych do gier towarzyskich, a także ping-ponga oraz boiska do gry w bule oraz huśtawki widokowe – zamykające niejako strefę kulturalną i boskiety. Głębiej wśród drzew zaprojektowaliśmy m.in. jadalnię zewnętrzną w postaci polany w części północno-wschodniej, która będzie dodatkowym miejscem organizacji imprez kulturalnych. Namiot ten położony wśród sadów może być miejscem edukacji kulinarnej na wolnym powietrzu lub służyć jako miejsce wystawiennicze. Dobraliśmy otoczenie tej strefy w formie polskich rabat – nawiązujących składem gatunkowym do polskich rabat wiejskich. Swym urokiem będą zachwycać lilie, dalie, astry, malwy, rudbekie, maciejka, nagietki czy dzielżany. Strefa jadalna będzie przenikała się z rabatami, dzięki czemu użytkownicy będą mieli

wrażenie przebywania bliżej natury. Kolejną przestrzenią, którą zaprojektowaliśmy w towarzystwie do jadalni jest sad z rodzimymi drzewami – okalając strefę jadalną, będzie on strefą przetrwania historycznych odmian drzew owocowych z najbliższych okolic. Żeby chronić lokalny genotyp, zaplanowaliśmy tam zebranie odmian typowych dla regionu, które obecnie zanikają. Na nowo delectować będzie się można Kosztelą, Antonówką, Koksą pomarańczową, Sierpniówką, czy Węgierką łowicką. Całość dopełniłby jeszcze ogród warzywny – warzywnik położony przy sadzie i zewnętrznej jadalni będzie miejscem produkcji żywności na potrzeby imprez kulinarnych, a także miejscem edukacji kulinarnej i ogrodniczej. Bliskość budynku gospodarczego zapewni odpowiednie zaplecze dla tej strefy.

#### **Strefa leśna**

Kolejną strefą – w północno-zachodniej części – będzie strefa leśna, w której pozostawiliśmy istniejące nasadzenia drzew, które zapewnią izolację parku od strony drogi. Zaplanowaliśmy tam m.in. forteczny plac zabaw w postaci form ziemnych w geometrycznych kształtach

nawiązujących do krajobrazu fortecznego – tunele, chwyty i urządzenia umieszczone na nasypach umożliwią rozwój motoryki dzieci, a także park linowy – strefę aktywnej rozrywki dla małych i dużych ulokowaną pośród drzew, umożliwiającą zabawę w bliskiej relacji z naturą.

#### **Strefa edukacyjna – mokradła**

Przewidzieliśmy w naszym projekcie również kolejną, zupełnie inną, aktywizującą strefę edukacyjną – mokradła. Poprowadzona przez nie trasa sensoryczna pozwoli poznać się z bujną roślinnością terenów wilgotnych przy zaangażowaniu wszystkich zmysłów. W miejscach lokalnych obniżen przy rzece, które porasta roślinność wodolubna, zostaną wprowadzone ścieżki na podestach, umożliwiające przetrwanie fauny i niezaburzające stosunków wodnych. Zostaną one uzupełnione o tablice edukacyjne. Uznaliśmy, że towarzyszyć im będą trasy przygodowe – skarpy zewnętrzne fosy i parteru ogrodowego wyposażone w urządzenia umożliwiające rekreację i aktywność fizyczną osób dorosłych (rozproszenie elementów takich jak liny, drążki czy pochylnie sprawi, że samo przemieszczanie się między urządzeniami będzie miało charakter wysiłku na wolnym powietrzu)

oraz przygodowy plac zabaw, którego część została rozmieszczona wśród drzew. Te elementy zabawowe zostaną wykonane z drewna i innych naturalnych materiałów. W projekcie założyliśmy również, że znajdą się tam polany edukacyjne – których łąki będą utrzymywane dzięki wypasowi kulturowemu, m.in. owiec. Kontakt ze zwierzętami i ich obserwacja może mieć wymiar terapeutyczny i edukacyjny. Dodatkowo tereny łąkowe wyposażymy w ścieżki krajobrazowe. Wzdłuż trasy zaplanowaliśmy też umieszczenie rzeźb w formie land artu, które mogą zmieniać się co rok lub być stopniowo uzupełniane przez zapraszanych artystów, z kolei w towarzyszącym im zagajniku z hamakami, w cieniu drzew i z dala od zgiełku będzie można zrelaksować się na łonie natury.

#### **Strefa kontemplacyjna - kabiny**

Całość układu dopełniła w naszym projekcie strefa kontemplacyjna – osiem domków, które zaprojektowaliśmy na obszarze łąkowym to glampingowe uzupełnienie oferty noclegowej. Są to domki noclegowe

o wysokim standardzie zachowujące aspekty poznawcze tradycyjnego campingu - ukryte wśród drzew, zapewnią intymność i wytchnienie.

### **Prostota zwiększająca dostępność**

Kwestie dostępności i prostoty obsługi wydały się nam kluczowe dla obiektu o tak złożonej funkcji, jak i tkance istniejącego kompleksu. Całość układu funkcjonalno–przestrzennego oparliśmy o bardzo prosty i czytelny układ komunikacji wewnętrznej i strefowanie.

Wydaje się że powyższe akapity dotyczące poszczególnych stref w pełni wskazują na efektywność i zasadność rozwiązań przestrzenno-funkcjonalnych i programowych zagospodarowania przestrzeni parkowych. Poszczególne strefy zaprojektowano bowiem w taki sposób i w takich miejscach żeby ingerencja w przyrodę była jak najmniejsza, a jeśli się pojawia to dla podkreślenia barokowego historycznego charakteru założenia, a także w sposób wzmacniający istniejącą już w terenie walory i piękno tego miejsca.

Zastosowanie rozwiązań proekologicznych i energooszczędnych zarówno w budynkach jak i przestrzeni parkowej wynika z tego co opisano już wcześniej – zachowanie i wzbogacenie istniejącej strefy leśnej, założenie sadu i warzywnika wzbogacające istniejący biotop a także stanowiące produkcję wspomagającą dla funkcjonującej restauracji ekologicznej, mokradła i system odprowadzenia wody deszczowej i jej retencjonowania w kaskadach deszczowych, których schemat i projekt pokazaliśmy na planszach. Poniższe akapity jeszcze bardziej wzmacniają istotność proekologiczną i energooszczędną projektu.

### **„Green City”**

Myśląc o tworzeniu środowiska społecznego, nierozzerwalnym aspektem było dla nas stworzenie przyjaznego i symbiotycznie funkcjonującego środowiska naturalnego obiektu.

W tym aspekcie skupiliśmy się przede wszystkim na ochronie istniejących drzewostanu i zieleni oraz zapewnieniu schronienia dla zwierząt. Tam, gdzie uznaliśmy to za potrzebne, przewidzieliśmy dosadzenia i w tym celu dobraliśmy rodzime gatunki drzew występujące w okolicy. Wszystkie te rozwiązania mają na celu poprawienie mikroklimatu miejsca oraz wsparcie bioróżnorodności.

Zieleń otaczająca budynek została przez nas uregulowana – co więcej zieleń pełni również funkcję aktywizującą użytkowników – zaprojektowany park z funkcjami rekreacyjnymi, mikro-uprawami i sadem uzupełnia ścieżka edukacyjna oraz miejsca do relaksu i odpoczynku. Wspomniane mokradła pełnią również funkcję naturalnych pochłaniaczy dwutlenku węgla i regulatorów mikroklimatu. Wprowadzą bioróżnorodność, będą gromadzić deszczówkę i oddawać wilgoć do atmosfery, zaś towarzysząca im urokliwa łąka wzbogaci okolicę w rzadko występujące gatunki roślin lubiące podmokłe podłoże.

### **„Nie pasywny, ale Energoaktywny”**

Równoległe do kwestii środowiska społecznego i historycznego, wizję kompleksu uzupełniła wrażliwość na aspekty środowiska naturalnego. Myśląc o redukcji negatywnego wpływu w tym zakresie, przewidzieliśmy rozwiązania zapewniające energoaktywny sposób funkcjonowania obiektu.

Wszystkie pomieszczenia przeznaczone dla pracowników i osób odwiedzających doświetlono bezpośrednim światłem słonecznym rozproszonym częściowo przez zieleń. Dodatkowo wielkość przeszkleń, jak i ich lokalizacja zapewnia zyski solarne. Dodatkowo oświetlenie LED zmniejszy zapotrzebowanie na energię.

System naturalnej retencji oraz zastosowane powierzchnie przepuszczalne w miejscach utwardzeń i komunikacji przyczyniły się do zapewnienia racjonalnego gospodarowania wodami opadowymi.

Wentylacja mechaniczna z rekuperacją oraz wysoka izolacyjność przegród budowlanych nie tylko spełniają standardy dla tego typu współczesnych obiektów, ale też zapewniają wysoką energoefektywność budynku. Gruntowe Pompy ciepła zastosowano, jako podstawową formę ogrzewania, a energia do nich pochodząca z gleby jest niezależna od ilości słońca, co eliminuje podstawową wadę paneli słonecznych, których dodatkowo nie można stosować w obiektach zabytkowych. Jednocześnie proponowane rozwiązania oparliśmy o standardowe systemy, nie wymagające skomplikowanej obsługi oraz ponadstandardowego wyposażenia technicznego. Patrząc na rozwiązania zastosowane zarówno w zakresie budynków jak i otaczającego go parku widać wyraźnie że mamy do czynienia z optymalizacją ekonomiczną przyjętych realnych rozwiązań zarówno w odniesieniu do kosztów realizacji inwestycji jak i a może przede wszystkim kosztów utrzymania i użytkowania kompleksu.

## Komunikacja

Potraktowaliśmy teren naturalny z maksymalnym poszanowaniem – zabudowie podlega możliwie minimalna powierzchnia terenu, zaś projektowany teren utwardzony nawierzchni pieszych i jezdnych niemal w całości zaplanowano w sposób przepuszczający wodę. Po przekształceniu i uregulowaniu, kompleks wyrzmiwać ma w przestrzeni jako obiekt zatopiony w zieleni.

Wjazd na teren zlokalizowaliśmy od strony południowej, zapewniając miejsca postojowe zaraz na samym wjeździe – ograniczając w

maksymalnym stopniu ruch kołowy na terenie kompleksu, przy jednoczesnym zapewnieniu dojazdu do kompleksu pałacowego jak i do budynku pawilonu ogrodowego (w tym obsługa techniczna i dostawy). Drogę pożarową dla obiektu zoptymalizowano w zakresie jej przebiegu redukując koszty jej wykonania. Całość terenu dostępna będzie zarówno dla pieszych, rowerzystów jak i osób o ograniczonej możliwości poruszania się.

## Szczegółowe założenia koncepcji zagospodarowania terenu parku

### Rozwiązania przestrzenne i form małej architektury

Naturalne rozwinięcie barokowo–współczesnego kompleksu budynków będzie stanowić ich otoczenie, które ukształtowaliśmy w oparciu o barokowe zasady projektowania zieleni na podobieństwo osiowego ogrodu z epoki, ale skorzystaliśmy też ze współczesnych rozwiązań technologicznych i rekreacyjnych oraz zachowaliśmy projekt w duchu najnowszych trendów architektury krajobrazu. Zaprojektowany teren możemy podzielić na kilka podstawowych obszarów tematycznych, w których umieściliśmy konkretne atrakcje i

obiekty małej architektury wzbogacające otoczenie kompleksu pałacowego. Strefa wjazdowa z główną drogą i zjazdem do parkingu, przechodzi w symetryczną oś barokową w miejscu styku z dawnym rawelinem, na którym znalazła się zabytkowa figura Matki Boskiej w charakterystycznej oprawie roślinnej. Oś widokowa z tego miejsca kieruje nasz wzrok na pałac. Pozostałe strefy opisane zostały na wcześniejszych stronach.

### Rozwiązania funkcjonalno–użytkowe

W kompleksie w Bieżuniu połączyliśmy ze sobą wiele funkcji. Obiekt został dostosowany zarówno do obsługi turystów zainteresowanych aspektami przyrodniczymi czy historycznymi dworu, jak i osób chcących skorzystać z uroków pałacu i okolicy w kontekście organizacji większego wydarzenia okolicznościowego. Ponadto, aspekt kulturalny miejsca ma też stanowić atrakcję dla stałych mieszkańców okolicy. Z uwagi na różnorodność zapotrzebowania, również zagospodarowanie terenu musiało odpowiadać wielu potrzebom. Oprócz tras i punktów widokowych, dostępnych dla pieszych spacerowiczów oraz rowerzystów, na terenie kompleksu znalazły się place zabaw i trasy przygodowe zarówno dla dzieci oraz dla dorosłych użytkowników. Jak opisaliśmy wcześniej w charakterystykach poszczególnych stref. Są one zróżnicowane pod względem rodzaju promowanej aktywności oraz materiałów z jakich zostały wykonane elementy zabawowe, co wynika bezpośrednio z miejsca w jakim zostały umieszczone. Forteczny plac zabaw złożony z form ziemnych o geometrycznych kształtach nawiązujących do krajobrazu fortecznego, dzięki tunelom, chwytom i

urządzeniom umieszczonym na nasypach, umożliwi rozwój motoryki dzieci. Park linowy przewidzieliśmy jako strefę zabawy dla małych i dużych ulokowaną pośród drzew. Ponadto, do dyspozycji będzie również plac zabaw o charakterze przygodowym, rozmieszczony wśród drzew i wybudowany z naturalnych materiałów. Dopełnienie aktywnego wypoczynku skierowane bardziej do dorosłych użytkowników będą stanowić trasy przygodowe utworzone na skarpach zewnętrznych fosy i parteru ogrodowego, wyposażone w liny, drążki i pochylnie, a także strefa towarzyska umożliwiająca rywalizację w grach sportowych i planszowych. Kompleks wyposażony został również w strefy wypoczynku intelektualnego – amfiteatr i strefę kulturalną, liczne strefy wypoczynku, z hamakami, huśtawkami i siedziskami, pozwalające na odpoczynek w różnym otoczeniu oraz tereny zielone i ścieżki edukacyjne. Przewidzieliśmy też tereny typowo dekoracyjne – rabaty, boskiety, sady i zarośla. Wśród drzew sadu zlokalizowaliśmy jadalnię na świeżym powietrzu. Rozrywek dostarczy też zaprojektowana za pałacem strefa kulturalna z amfiteatrem.

### **Rozwiązania techniczne oraz materiałowe**

Staraliśmy się zachować jak najwięcej terenów zielonych i zmaksymalizować powierzchnię biologicznie czynną. Tam, gdzie było wymagane utwardzenie powierzchni postawiliśmy na materiały przepuszczające wodę do gruntu. Na większości ścieżek zastosowaliśmy nawierzchnię żwirową, tak z resztą jak na powierzchni parkingu. Na drogach utwardzonych zdecydowaliśmy się na estetyczne i przepuszczalne dla wody nawierzchnie mineralne związane żywicą. Na terenach okolic fosy, zastosowaliśmy miejscowo piasek i drewniane

tarasy. O dobrą kondycję rozległych terenów trawiastych zadbają zgryzacze – zwierzęta żywiące się trawą, które w zrównoważony sposób przerzedzają niskie zarośla. Wśród materiałów zastosowanych w rozwiązaniach małej architektury zdominowały drewno i kamień – materiały pochodzenia naturalnego. Dno kaskad wodnych zostało uszczelnione walcowaną gliną, co wyeliminuje konieczność stosowania tworzyw sztucznych w tym miejscu.

### **Rozwiązania w zakresie zieleni**

Chcieliśmy by zieleń stanowiła warstwę szkieletową założenia w Bieżuniu. Z jednej strony układem zieleni nawiązaliśmy do tradycyjnego jej kształtowania w otoczeniu rezydencji historycznych: ozdobnego ogrodu przy zabudowaniach i rozległego parku, który przechodzi płynnie w naturalny krajobraz. Z drugiej strony potrzeby funkcjonalne zdecydowały o kreacji krajobrazu jadalnego w części zachodniej. W części wschodniej ingerencja była punktowa, miała na celu ochronę zastanych walorów krajobrazowych i przyrodniczych. Zdecydowaliśmy się na dwa podstawowe nurty kształtowania roślinności – uporządkowany, nawiązujący do założenia barokowego i zaroślowy z wprowadzaniem gatunków rodzimych i zachowaniem zastanego drzewostanu. Ogród barokowy został wyartykułowany w części frontowej i parkowej – za pomocą drzew regularnie nasadzonych w formę boskietów. Tereny reprezentacyjne uzupełniły rabaty bylinowe – ich ilość została ograniczona do minimum, aby obniżyć koszty eksploatacji obiektu. Dodatkowo, kierując się przesłanką ekonomiczną, w wielu miejscach zrezygnowano z zabiegów formowania, wprowadzając odmiany roślin, które będą trzymały zwarty pokrój. Rodzime gatunki drzew owocowych, które wprowadziliśmy w sadach zapewnią nie tylko piękny widok na wiosnę,

ale będą stanowić w połączeniu z warzywnikiem zlokalizowanym w pobliżu zaplecze produktowe sezonowej kuchni. Dla lepszego zachowania istniejących już nasadzeń, runo parkowe zostało uzupełnione o rośliny okrywowe, a na terenach łąkowych i rabatach pojawiły się także rodzime gatunki bylin. Ważny aspekt stanowiło też wprowadzenie roślinności wodnej w parterach kaskadowych – roślinność będzie odgrywać rolę w filtrowaniu i retencji wody, a w okresach suchych będzie stanowiła o atrakcyjnym wyglądzie parterów. Różnorodność roślin wysokich zapewniła strefa leśna i zagajnik. Nie zabrakło również urokliwych polan porośniętych natywną roślinnością, która będzie wykaszana w ramach wypasu kulturowego owiec. Część wprowadzonych gatunków nawiązuje do potencjalnej roślinności naturalnej tego obszaru: łęgu jesionowo-olszowego. Stąd w doborze gatunkowym obszaru okresowo zalewanego wprowadziliśmy jesiony wyniosłe, olsze czarne, wiązy górskie, i klony pospolite. Niska roślinność będzie nawiązywała do warstwy runa tego typowego zespołu leśnego – w doborze znajdzie się wiązówka błotna, turzyca odległokłosa, tojeść pospolita, wietlica samicza, bodziszek cuchnący, jasnota plamista, a w okolicach cieków rzeżucha gorzka.

### **Rozwiązania komunikacyjne**

Kształtując układy komunikacji w jak najwyższym stopniu założyliśmy poszanowanie historycznego układu i rysu kompleksu. Na teren wjeżdżać będziemy od strony południowej, gdzie, jeszcze przed fosą zlokalizowaliśmy strefę parkingową w sposób nieingerujący w resztę założenia. Tym samym maksymalnie ograniczyliśmy ruch kołowy, a jedyna utwardzona droga, której część pełnić będzie funkcję drogi pożarowej, jest subtelna pod względem dobranych materiałów i

wpisuje się w osiowy układ założenia zapewniając dojazd do kompleksu pałacowego i do pawilonu ogrodowego. Na terenie parku znalazły się liczne trasy pieszo-rowerowe dostępne dla odwiedzających i mieszkańców o wszystkich stopniach sprawności ruchowej. Nad rozlewiskami rzeki zaprojektowaliśmy specjalne kładki umożliwiające spacerować w tym czarującym otoczeniu.

### **Rozwiązania układu wodnego na terenie parku w kontekście rzeki Wkry i warunków wodnych w parku**

Układ wodny dawnego założenia obronnego nie jest obecnie czytelny – z biegiem czasu zatępiły się formy terenowe skarp, zaś zbiorniki wodne dawnych fos zostały wypłycone w efekcie procesów naturalnych, w tym odkładania się przez lata materii organicznej powstałej w wyniku rozkładu drzew i ich części. Po parterowym układzie w części parkowej zostały jedynie niewielkie zastoiska, choć porośla je roślinność – wśród

drzew przeważającym gatunkiem jest olsza czarna – wskazuje, że miejsce to jest okresowo wilgotne, choć jego położenie wysokościowe sprawia, że nie jest on naturalnie zalewany wodami rzecznyymi w razie powodzi. Najwięcej wody utrzymuje się w dawnym kanale zamykającym założenie, gdyż najpewniej jest on zasilany wodą z cieków położonego na północ od niego, przepływającego przez założenie

parkowe, a uchodzącego do Wkry. Dodatkowo położony jest stosunkowo nisko, stąd jest zasilany spływami powierzchniowymi. Lokalizacja założenia w zasięgu terasy zalewowej rzeki sprawiła, że utworzyły się tam grunty przepuszczalne. Tym samym woda nie ma naturalnych warunków do długiego zatrzymywania się na terenie. Natomiast obszar łąk powyżej założenia i w jego wschodniej oraz zachodniej części ma charakter podmokły, i jest okresowo zalewany, stąd zaplanowaliśmy się wprowadzenie ciągów pieszych nieingerujących w lokalne obniżenia i zastoiska, co umożliwi utworzenie ścieżki edukacyjnej na mokradłach.

Zaplanowana przez nas rewaloryzacja układu wodnego będzie polegała na pogłębieniu zatartych w terenie zbiorników wodnych i odtworzeniu układu parterowego. Zbiorniki dawnych fos zostaną pogłębione do około 0,5-1m, nadkład w miarę możliwości odłożony na skarpach, tak, aby nie uszkodzić obszarów w rzutach koron skupin drzew przeznaczonych do pozostawienia. Pozostawienie grup drzew jest zgodne z wytycznymi konserwatorskimi oraz wymogami ochrony środowiska przyrodniczego. Brzegi zbiorników zostaną umocnione faszyną. Okresowe opady, szczególnie w okresie wiosennym, sprawiają, że w zbiornikach będzie pojawiać się woda o głębokości do 1m. Nie przewiduje poboru wody rzecznej dla zasilenia układu wodnego. W podobny sposób uregulowany zostanie kanał wodny, który będzie połączony przepustem z naturalnym ciekim, jednocześnie będzie zasilany deszczówką z nawierzchni utwardzonych, w tym dachów

budynków, która wcześniej zostanie przepuszczona przez układ kaskadowy. Na zakończeniu układu wodnego parku przewidzieliśmy ustawienie mnicha z regulowaną zastawką. Partery kaskadowe zostaną utworzone w kształcie przewidzianym przez Gerarda Ciołka, natomiast zaplanowaliśmy zachowanie skupin drzew, przede wszystkim olsz. Regularny narys zostanie początkowo wyartykułowany w dwóch miejscach, ziemia w zasięgu rzutów koron drzew przeznaczonych do zachowania nie będzie przemieszczana. Stanie się to dopiero w miarę naturalnego zamierania drzew: przewidzieliśmy, że w okresie około 50 lat partery uzyskają swój docelowy kształt. Zaprojektowaliśmy układ kaskadowy, który będzie okresowo zasilany wodą prowadzoną podziemną instalacją deszczową odprowadzającą wodę opadową m.in. z dachów budynków. Dno kaskad zostanie uszczelnione gliną, aby uniemożliwić infiltrację wody w grunt na obszarze parterów. Woda trafi do pary pierwszych kaskad i tam nastąpi proces osadzania się większych cząstek na dnie zbiorników. Zaplanowaliśmy wykonanie wszystkich parterów ze spadkiem i przelewem do kolejnych zbiorników. W następnych parterach woda będzie poddawana procesowi oczyszczania przez rośliny i napowietrzana. Możliwość przyjrzenia się z bliska procesom naturalnym została zapewniona przez układ luźno rozłożonych bloków kamiennych, dzięki czemu odwiedzający będą mogli eksplorować przestrzeń parterów. W okresach suchych woda będzie zostawała w parterach miejscowo. Cały system ma zmieniać się zależnie od pór roku i wzorca opadów.

#### **Rozwiązania związane z ukształtowaniem terenu i gospodarką masami ziemnymi**

Zróznicowany teren okolic pałacu wynikający z obecności obwarowań renesansowych pozostawił po sobie duży potencjał do działania na nim. Wykorzystaliśmy go do ukształtowania tras przygodowych dla użytkowników w różnym wieku. Stanowił także inspirację dla zaprojektowania fortecznego placu zabaw. Utworzyliśmy także na podstawie kształtu obwarowań, fosy, które zapewnią odwiedzającym dostęp do rekreacji nad wodą i spowodują utworzenie się wyspy

kaczek – mikrorezerwatu lokalnej awifauny. Symetryczny kształt rzeźby terenu sprzyjał projektowaniu ogrodu na osi barokowej i rozchodzącego się od niej parku. Stan terenów zielonych będzie kultywowany natomiast dzięki obecności wcześniej wspomnianych zwierząt–zgrzaczcy, będzie też naturalnie regulowany. Przewidzieliśmy bilansowanie mas ziemnych w ramach rewaloryzacji układu historycznego.

#### **Śladami reliktyw – ścieżka zwiedzania**

##### **Barok to podstawa**

Osiemnastowieczne pozostałości fundamentów zachodniej oficyny pełnią istotną rolę w kształtowaniu współczesnego budynku posadowionego w tym miejscu. Na ich podstawie zostaje przywrócona kubatura stojącej tam niegdyś oficyny.

Ponadto, relikty w postaci pozostałości fundamentów, wyeksponowane we wnętrzach piwnicy, nadają im niepowtarzalny

klimat, którego możemy doświadczyć odwiedzając kameralny bar w piwniczce z winami. Relikty są wkomponowane w strukturę ściany i zapewniają efekt przede wszystkim wizualny, ale też stanowią niepowtarzalną okazję by dotknąć zabytkowych kilkusetletnich ścian.

##### **Mozaika ruin i bruku**

Znajdujące się na południe od XVIII wiecznych pozostałości, o sto lat starsze elementy zabudowy, nie stanowią aż tak zwartej struktury, by

opierać na nich cały plan budynku, jednak z uwagi na ich wartość historyczną uwzględniliśmy je w naszym projekcie strefy

gastronomicznej. Pod obszarem projektowanej Sali restauracyjnej, znalazły się również zabytkowe elementy bruku kamiennego, którego nieregularne kształty, tworzą rodzaj asynchronicznej mozaiki o rustykalnym charakterze.

Zarówno bruk, jak i pozostałości XVII-wiecznych fundamentów będą eksponowane na zasadzie, odpowiednio zaaranżowanych momentów

#### **Przedbarokowy świadek**

W wyniku wykopalisk archeologicznych, na terenie, który postanowiliśmy zagospodarować na cele reprezentacyjnego ogrodu strefy wejściowej, w południowo zachodniej części założenia, odnaleziono pozostałości XVI i XVII – wiecznej drobnej zabudowy, która niestety nie zachowała się do dziś. Z uwagi na ilość i charakter elementów, nie zostały one wyeksponowane w formie widocznej w tym miejscu ich aranżacji.

przeziernych i ażurowych w podłodze restauracji, Odpowiednio oświetlone i opisane elementy zabytkowe widoczne będą dzięki przeszkleniom, które nie tylko sprawią, że podłoga sali bankietowej stanie się bardziej interesującym elementem wnętrza z uwagi na prezentowane zabytki, ale także pod względem różnorodności faktur.

Mimo tego, postanowiliśmy pozostawić rodzaj świadka dla dokonanych tu odkryć w postaci filigranowego obramowania z brunatno brązowego metalu umieszczonego na gruncie w miejscu stanowiska archeologicznego. W celu lepszego oznaczenia tego miejsca, trawa i krzewy klombów zostały miejscowo przycięta, ale element obramowania sam w sobie jest na tyle nieinwazyjny, że nie burzy odbioru symetrycznego założenia ogrodowego skomponowanego w duchu epoki baroku.

#### **Wczesnobarokowa studnia**

W zachodnim budynku oficyny, gdzie obecnie lokalizujemy centrum SPA, pod pomieszczeniem siłowni, znajdują się relikty XVI-XVII wiecznej studni, które przede wszystkim obrazują świetnie archeologiczne metody badawcze polegające na datowaniu i odnajdywaniu obiektów na podstawie analizowania warstw ziemi. Otwór pozostawiony przez studnię, wypełniony jest młodszymi warstwami ziemi niż warstwy

gruntu otoczenia, w związku z czym różnią się one kolorem i układem pasów.

Ten element jest wyeksponowany na zasadzie przeszklonego otworu w podłodze pokazującego relikty i opatrzonego odpowiednią infografiką wyjaśniającą zastosowane tu metody badawcze. Jest to fragment ekspozycji dostępny tylko dla gości hotelu i SPA.

#### **W oparciu o oryginał**

Podobnie jak w przypadku oficyny zachodniej, również na wschód od pałacu odnaleziono relikty, zabudowy XVIII-wiecznej dzięki którym

możliwe było ukształtowanie kubatury współczesnego budynku w oparciu o rys historyczny.

#### **Podziemne ruiny**

Zlokalizowane na południowym wschodzie od budynku, ruiny XVII-wiecznej oficyny, stanowią istotny relikty, który wymaga przede wszystkim ochrony drobnych elementów poprzez ukrycie pod ziemią.

świadek historii, a dodatkowo, niektóre elementy odsłonięto i przykryto szklaną podłogą i odpowiednio oświetlono, co niejako umożliwia nam stąpanie po zabytkowych murach.

Dlatego podobnie jak w przypadku innych reliktyw z tego okresu, zostały one oznaczone filigranową nieinwazyjną ramką na gruncie, jako

#### **Barokowy pałac**

Pałac stanowi najistotniejszy i najlepiej zachowany obiekt całego kompleksu. Ponad 80% budynku to istniejące, zabytkowe elementy, ściany i układy, a cały styl wnętrza, nawiązuje do tradycyjnych rozwiązań. W połączeniu z nielicznymi, delikatnymi nowoczesnymi elementami, podkreślone zostają najistotniejsze aspekty klasycystyczno-barokowego układu.

Dlatego właśnie, w budynku pałacu, zlokalizowaliśmy funkcje najbardziej łączącą historię i nowoczesność – muzeum. Ponadto, postanowiliśmy, że wszystkie kształty i podziały pomieszczeń, a także ich nazwy są związane z pierwotnym, dobrze zachowanym układem pałacu i wykorzystują go na nowo nadaną mu funkcję.



### **W murach aianki**

Pozostałości ścian aianki do wysokości połowy pierwotnego pierwszego piętra są bardzo ważnym i dość dobrze zachowanym elementem historycznej zabudowy, który niesie ze sobą dużą wartość historyczną oraz estetyczną. W związku z tym, zostały one całkowicie zachowane w naszym projekcie i stanowią integralną część założenia zachodniej oficyny.

Można je oglądać zarówno z zewnątrz budynku, jak i od wewnątrz, ponieważ w tej części została ulokowana recepcja hotelu z biblioteczką

i strefą wypoczynku. Przestrzeń ta, urządzona w stylu eklektycznym, pozwala nam zrelaksować się w niepowtarzalnej atmosferze jaką zapewnia nam surowa XVIII wieczna cegła. Wizualizacja pokazuje fragment stylizowanego wnętrza lobby z recepcją hotelu zlokalizowanego w zachowanych murach zachodniej aianki. Centralnie umieszczona dominanta w postaci nowoczesnego stropu wykonanego z betonu z recyklingu.

### **Ciepło historycznych ścian**

Bardzo istotnym elementem zachowanych fragmentów budynku, są też pozostałości fragmentów ścian parteru oficyny z XVIII wieku. Wcześniej ginęły one niejako w zrekonstruowanej w latach 80 XX wieku oficynie.

W naszym projekcie, zostają one wydobyte i stają się kluczowym elementem wnętrza Sali z basenem. Za zabytkową ceglana ścianą, znalazła się strefa jacuzzi z kominkiem, które sprawiają, że cegła, jako

materiał, nie jest odbierana surowo, a przytulnie. Osiowy układ pomieszczenia prowadzi wzrok widza, na ten element budynku i pozwala zawiesić oko gościom korzystającym z basenu wprowadzając ich w refleksyjny nastrój. Jedną z wizualizacji ukazuje właśnie widok wnętrza sali basenowej zalanej zielenią pozyskaną z pobliskiego parku, z zachowaną zabytkową ścianą oficyny oraz strefą jacuzzi z kominkiem w tle.

### **Zachowując najdrobniejsze**

Jak wiadomo, w momencie rekonstrukcji i remontu zabytkowych obiektów, nie zawsze udaje się zachować każdy z zastanych elementów - część obiektów z uwagi na swój stan nie niesie żadnej wartości historycznej i przyrównać je można niestety wręcz do odpadów budowlanych. Jednak z szacunku dla obiektu oraz w wyniku chęci oddania symbolicznego ducha historii w naszym projekcie, postanowiliśmy, że wykorzystamy również te zdegradowane fragmenty zastanej tkanki.

Naszym planem jest użycie przetworzonego i rozdrobnionego materiału pozyskanego z tych elementów jako domieszki do prefabrykatów betonowych. Jest to coś, czego nie będzie widać na pierwszy rzut oka, ale mamy nadzieję, że dzięki temu dawne mury oddadzą nowym część swojej „duszy”.

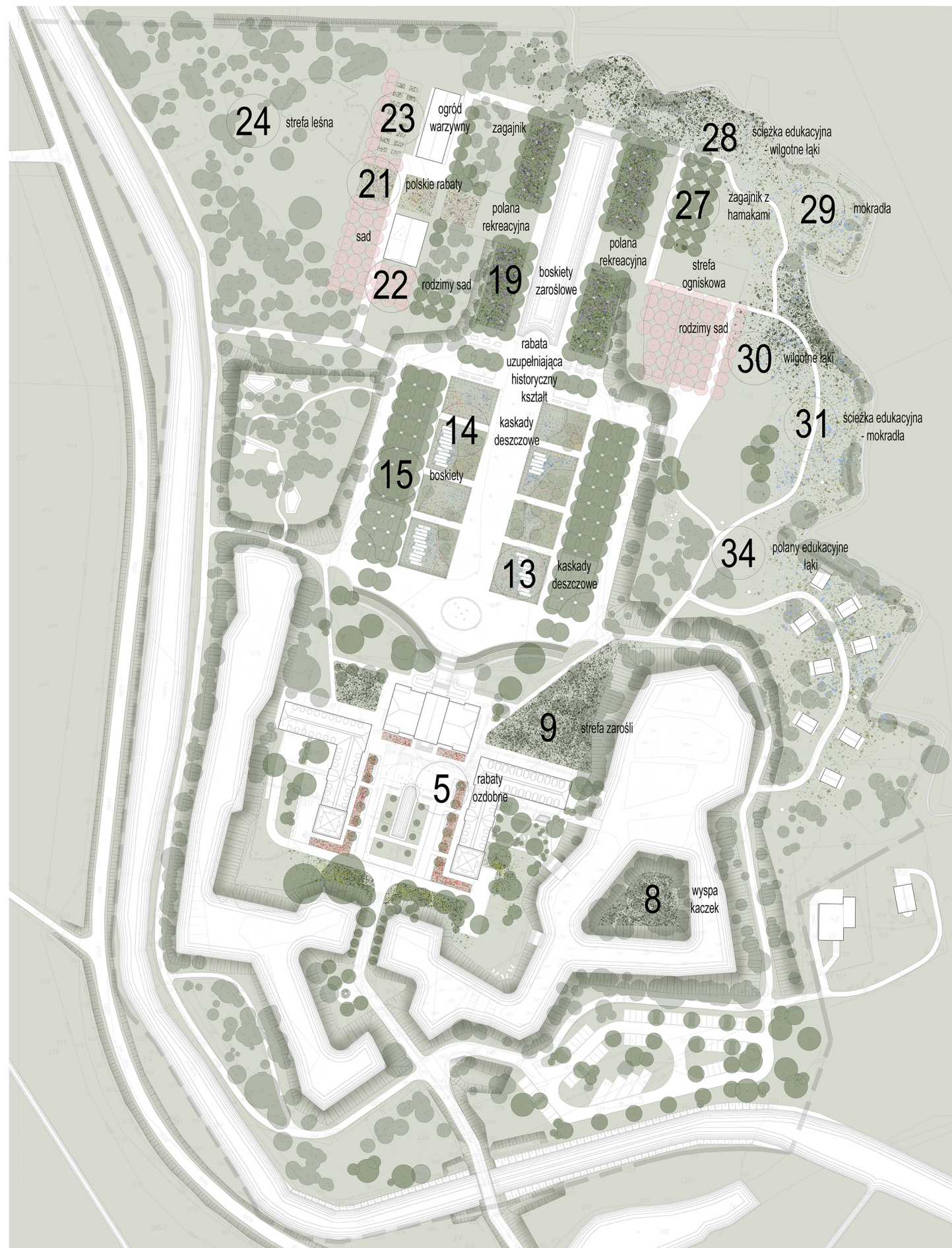
### **Patrząc na rzuty, przekroje i wizualizacje**

Układ przestrzenny, również w zakresie rzutu, nawiązuje do historycznego barokowego założenia. Zakłada, przy tym, czytelne strefowanie i podział funkcjonalny w pełni realizujący program obiektu. Każda ze stref funkcjonować może w sposób niezależny, z własną komunikacją i strefami wejściowymi - rozwijając w sposób symbiotyczny pozostałe funkcje założenia.

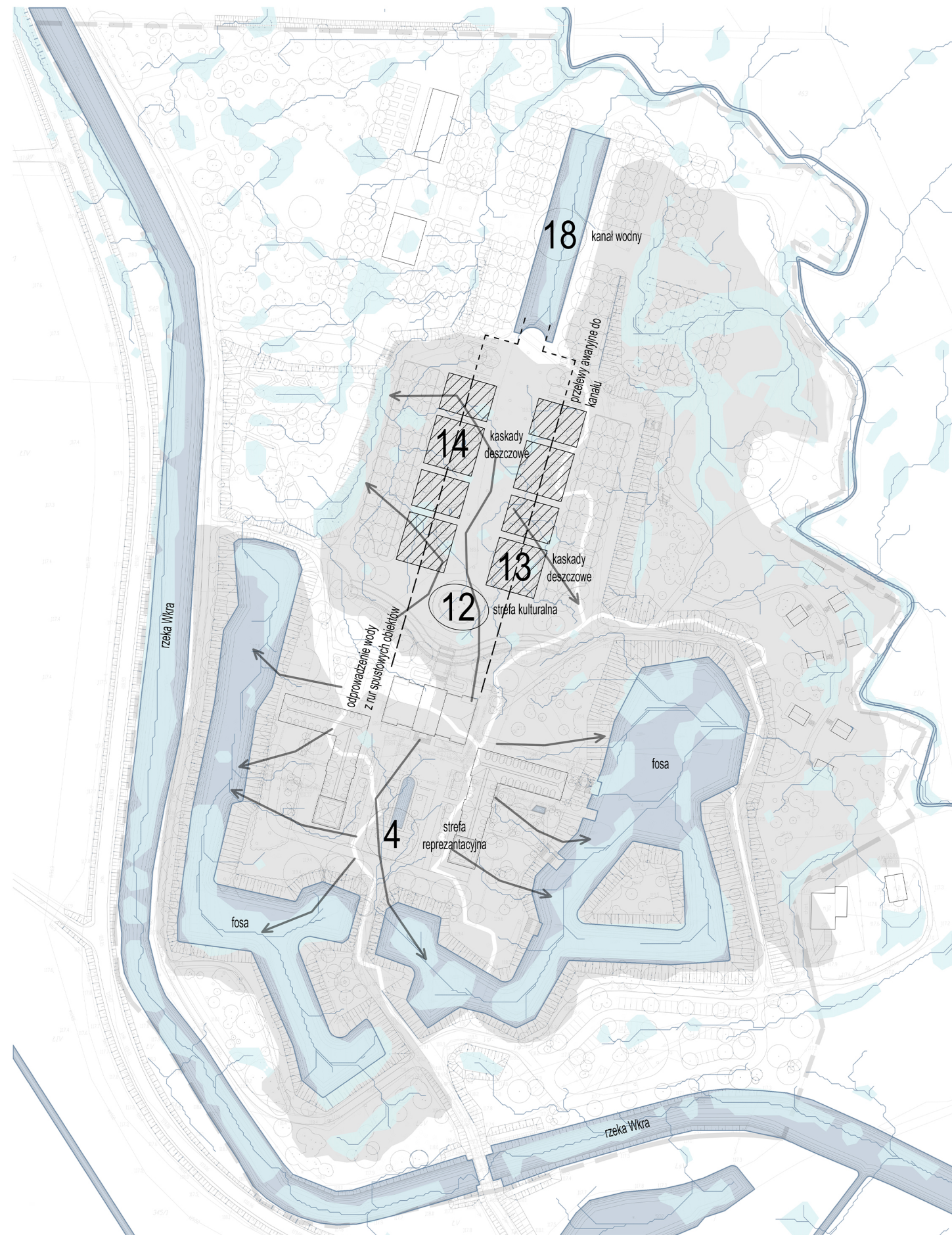
We wnętrzach sieni pałacowej odtworzono sztukaterię barokową. Jako najlepiej zachowana, przestrzeń pełni funkcję muzealną z ekspozycją zabytkowych dzieł sztuki. Na jednej z wizualizacji widzimy historyzujące wnętrze wielofunkcyjnej sali reprezentacyjnej podczas przygotowań do konferencji.

Na kolejnej wizualizacji można zobaczyć widok odtworzonych murów wnętrza sali barowo-klubowej z otwartą kuchnią serwującą ekologiczne potrawy ze składników z pobliskich lasów.

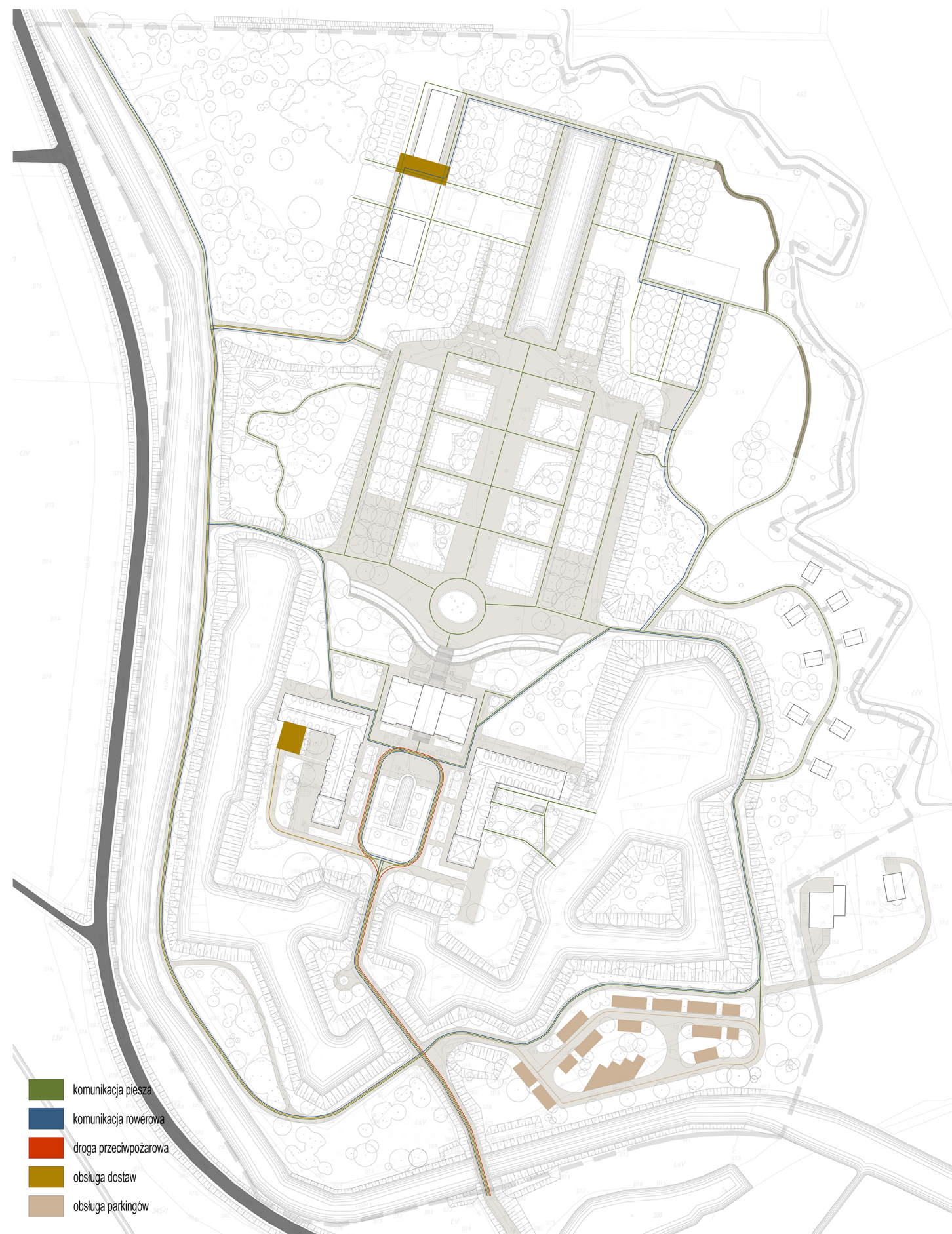
Wnętrza głównego budynku są uzupełnione o barokowe sztukaterie zachowujące autentyczność i unikalny charakter historycznych detali. W pomieszczeniach oświetlenie stanowią centralnie zawieszane żyrandole, które formą i charakterem nawiązują do epoki. Materiały wykorzystane we wnętrzu odpowiadają tym stosowanym kiedyś: naturalne drewno, kamień, tynki, lustra. Na posadzce widoczne jest łączenie różnych odcieni naturalnego drewna, cecha charakterystyczna dla baroku. Widoczna przez okna przestrzeń parkowa z bogatym starodrzewem pełni naturalną funkcję ekologicznego „klimatyzatora” - latem zapewnia chłódny, kojący cień.



Rysunek 1. Schemat kompozycji i funkcjonowania układu zieleni.



Rysunek 2. Schemat kompozycji i funkcjonowania układu wodnego z uwzględnieniem gospodarki wodnej, zlewni oraz kierunków spływów, opracowany w oparciu o analizę modelu numerycznego SCALGO.



Rysunek 3. Schemat kompozycji i funkcjonowania układu komunikacyjnego.

**Informacja o szacowanych kosztach realizacji Inwestycji  
oraz kosztach wykonania Przedmiotu usługi**

Załącznik nr 6a do Regulaminu

L.p.	Opis	Wartość [netto]
<b>1</b>	<b>Wykonanie cz. budowlanej</b>	<b>60 641 100 zł</b>
1.1	Stan surowy zamknięty (wraz z robotami ziemnymi i wycinką drzew)	21 220 800 zł
1.2	Stan wykończeniowy wewnętrzny i zewnętrzny.	27 290 700 zł
1.3	Dach zielony (o ile wystąpi)	- zł
1.4	Instalacje elektryczne i teletechniczne wewnętrzne	4 245 000 zł
1.5	Instalacje sanitarne wewnętrzne	3 640 300 zł
1.6.	Instalacje oraz urządzenia techniczne i technologiczne wewnętrzne (w tym specjalistyczne) związane z technologią sceniczną	606 000 zł
1.7	Pozostałe instalacje oraz urządzenia techniczne i technologiczne wewnętrzne (w tym specjalistyczne) niezbędne do funkcjonowania budynku zgodnie z jego przeznaczeniem	3 638 300 zł
<b>2</b>	<b>Urządzenia techniczne - dźwigi</b>	<b>750 000 zł</b>
<b>3</b>	<b>Roboty zewnętrzne na terenie Inwestycji</b>	<b>46 070 000 zł</b>
3.1	Nawierzchnie utwardzone: drogi, parkingi, chodniki itp.	16 126 000 zł
3.3	Zieleń (założenia oraz niezbędne wycinki)	17 336 000 zł
3.4	DFA: ławki, kosze, stojaki rowerowe	2 408 000 zł
3.5.	Układ wodny naturalistyczny	5 000 000 zł
3.6.	Układ wodny sztuczny	2 500 000 zł
3.7	Inne elementy zagospodarowania terenu zaproponowane w koncepcji konkursowej. WYMIENIĆ JAKIE:	
3.7.1	założenie i przekształcenia kaskad deszczowych	1 500 000 zł
3.7.2	domki noclegowe (kabiny)	1 200 000 zł
<b>4</b>	<b>Sieci i przyłącza na terenie inwestycji</b>	<b>3 225 300 zł</b>
<b>5</b>	<b>Pozostałe instalacje oraz urządzenia techniczne i technologiczne zewnętrzne niezbędne do funkcjonowania budynku</b>	<b>1 257 000 zł</b>
<b>6</b>	<b>Inne koszty mające wpływ na realizację Inwestycji a wynikające z założeń i propozycji przedstawionych w koncepcji konkursowej (wymienić)</b>	<b>2 250 000 zł</b>
6.1	eksponycja zabytkowych relikwii	2 250 000 zł
<p><b>UWAGA:</b>  <i>W pozycjach zaznaczonych na szaro należy wpisać kwotę sumaryczną wynikającą z pozycji zaznaczonych na białym.</i></p> <p><i>*w razie potrzeby wstawić odpowiednią liczbę wierszy i kontynuować numerowanie</i></p>		
<b>Szacunkowy koszt NETTO realizacji Inwestycji w stanie umożliwiającym odbiór Inwestycji i dopuszczenie jej do użytkowania (suma 1 do 6)</b>		<b>114 193 400 zł netto</b>
<b>Szacunkowy koszt BRUTTO realizacji Inwestycji w stanie umożliwiającym odbiór Inwestycji i dopuszczenie jej do użytkowania (suma 1 do 6)</b>		<b>140 457 882 zł brutto</b>
<b>Szacunkowy łączny koszt NETTO wykonania Przedmiotu usługi opisanej w Załączniku nr 1 do Regulaminu (Istotne postanowienia umowy)</b>		<b>5 987 400 zł netto</b>
<b>Szacunkowy łączny koszt BRUTTO wykonania Przedmiotu usługi opisanej w Załączniku nr 1 do Regulaminu (Istotne postanowienia umowy)</b>		<b>7 364 502 zł brutto</b>

TABELA 1. TABELA PROGRAMOWA BUDYNKU,  
TABELA 2. TABELA PARAMETRÓW BUDYNKU  
TABELA 3. TABELA BILANSU DLA TERENU OPRACOWANIA KONKURSOWEGO

Załącznik nr 6b do Regulaminu

TABELA 1				Załącznik nr 6b1
TABELA PROGRAMOWA BUDYNKÓW ZESPOŁU PAŁACOWEGO				
Lp.	Nazwa pomieszczenia/funkcja/element programu	Powierzchnia (m2)	Kondygnacja	UWAGI
A	PAŁAC			
A.-1.1	klatka schodowa (komunikacja)	12,9	-1	budynek A: pałac
A.-1.2	szatnia	66	-1	budynek A: pałac
A.-1.3	zespół toalet	29,8	-1	budynek A: pałac
A.-1.4	komunikacja	8,2	-1	budynek A: pałac
A.-1.5	warsztat podręczny	35,6	-1	budynek A: pałac
A.-1.6	magazyn	97,6	-1	budynek A: pałac
A.-1.7	magazyn	18,5	-1	budynek A: pałac
A.-1.8	magazyn	22	-1	budynek A: pałac
A.-1.9	magazyn	18,5	-1	budynek A: pałac
A.-1.10	magazyn	43,8	-1	budynek A: pałac
A.-1.11	magazyn	41,6	-1	budynek A: pałac
A.-1.12	magazyn	5,6	-1	budynek A: pałac
A.-1.13	magazyn	33,1	-1	budynek A: pałac
A.-1.14	pom. techniczne	19,4	-1	budynek A: pałac
A.-1.15	pom. techniczne	22,4	-1	budynek A: pałac
A.-1.16	pom. techniczne	18,4	-1	budynek A: pałac
A.0.1	foyer / sień	50,9	0	budynek A: pałac
A.0.2	sala wystawowa / sala konferencyjna	119,6	0	budynek A: pałac
A.0.3	sala wystawowa / gabinet	19	0	budynek A: pałac
A.0.4	sala wystawowa / sionka	12,9	0	budynek A: pałac
A.0.5	sala wystawowa / sionka	21,7	0	budynek A: pałac
A.0.6	sala wystawowa / gabinet	19,5	0	budynek A: pałac
A.0.7	sala wystawowa / izba stołowa	49,9	0	budynek A: pałac
A.0.8	sala wystawowa / salon	69,1	0	budynek A: pałac
A.0.9	sala wystawowa / gab. Zamoyskiego	18,6	0	budynek A: pałac
A.0.10	sala wystawowa / sionka	16,1	0	budynek A: pałac
A.0.11	sala wystawowa / sionka	16,2	0	budynek A: pałac
A.0.12	sala wystawowa / gabinet	18,5	0	budynek A: pałac
A.0.13	sklep z pamiątkami / salonik	43,3	0	budynek A: pałac
A.0.14	klatka schodowa (komunikacja)	6,1	0	budynek A: pałac
A.1.1	klatka schodowa (komunikacja)	6,8	1	budynek A: pałac
A.1.2	foyer (wystawa czasowa)	55,4	1	budynek A: pałac
A.1.3	sala wystawowa (w. czasowa)	37,5	1	budynek A: pałac
A.1.4	sala wystawowa (w. czasowa) / sala konferencyjna	75,2	1	budynek A: pałac
A.1.5	sala wystawowa (w. czasowa)	42	1	budynek A: pałac
A.1.6	sala wystawowa (w. czasowa)	52,9	1	budynek A: pałac
A.1.7	sala wystawowa (w. czasowa)	43,7	1	budynek A: pałac
A.1.8	sala wystawowa (w. czasowa) / sala konferencyjna	78,8	1	budynek A: pałac
A.1.9	sala wystawowa (w. czasowa)	35,9	1	budynek A: pałac
A.1.10	magazyn podręczny	5,5	1	budynek A: pałac
A.1.11	zespół toalet z pom. Wyciszenia	16,5	1	budynek A: pałac
A.1.12	zespół toalet	23,1	1	budynek A: pałac
A.2.1	klatka schodowa (komunikacja)	9	2	budynek A: pałac
A.2.2	sala konferencyjna	19,1	2	budynek A: pałac
A.2.3	magazyn podręczny	5,5	2	budynek A: pałac
A.2.4	biuro	23,2	2	budynek A: pałac
A.2.5	toaleta	5,8	2	budynek A: pałac
A.2.6	dyrektor	14,1	2	budynek A: pałac
A.2.7	sekretariat	13,6	2	budynek A: pałac

A.2.8	księgowość i kadry	13,7	2	budynek A: pałac
A.2.9	komunikacja	8,9	2	budynek A: pałac
<b>RAZEM</b>		<b>1561</b>		

<b>B OFICYNY I ARIANKI</b>				
<b>B1 FUNKCJA HOTELOWA</b>				
B.0.1	lobby i recepcja hotelowa	92	0	budynek B: oficyna zachodnia z arianką
B.1.1	klatka schodowa (komunikacja)	6,5	1	budynek B: oficyna zachodnia z arianką
B.1.2	komunikacja	4,9	1	budynek B: oficyna zachodnia z arianką
B.1.3	pom. porządkowe	2,1	1	budynek B: oficyna zachodnia z arianką
B.1.4	pok. hotelowy z łazienką	26,1	1	budynek B: oficyna zachodnia z arianką
B.1.5	pok. hotelowy z łazienką	22,8	1	budynek B: oficyna zachodnia z arianką
B.1.6	pok. hotelowy z łazienką	26,1	1	budynek B: oficyna zachodnia z arianką
B.1.7	pok. hotelowy z łazienką	22,8	1	budynek B: oficyna zachodnia z arianką
B.1.8	pok. hotelowy z łazienką	26,1	1	budynek B: oficyna zachodnia z arianką
B.1.9	pok. hotelowy z łazienką	22,8	1	budynek B: oficyna zachodnia z arianką
B.1.10	pok. hotelowy z łazienką	24,3	1	budynek B: oficyna zachodnia z arianką
B.1.11	pok. hotelowy z łazienką	23,3	1	budynek B: oficyna zachodnia z arianką
B.1.12	pok. hotelowy z łazienką	26,1	1	budynek B: oficyna zachodnia z arianką
B.1.13	pok. hotelowy z łazienką	29,8	1	budynek B: oficyna zachodnia z arianką
B.1.14	pok. hotelowy z łazienką	23,2	1	budynek B: oficyna zachodnia z arianką
B.1.15	pok. hotelowy z łazienką	30,8	1	budynek B: oficyna zachodnia z arianką
B.1.16	komunikacja	142,6	1	budynek B: oficyna zachodnia z arianką
B.1.17	magazyn pościeli czystej	4,5	1	budynek B: oficyna zachodnia z arianką
B.1.18	magazyn pościeli brudnej	3,9	1	budynek B: oficyna zachodnia z arianką
B.1.19	klatka schodowa (komunikacja)	19,7	1	budynek B: oficyna zachodnia z arianką
B.1.20	pok. hotelowy z łazienką	20,8	1	budynek B: oficyna zachodnia z arianką
B.1.21	pok. hotelowy z łazienką	24,8	1	budynek B: oficyna zachodnia z arianką
B.1.22	pok. hotelowy z łazienką	20,4	1	budynek B: oficyna zachodnia z arianką
B.2.1	klatka schodowa (komunikacja)	20	2	budynek B: oficyna zachodnia z arianką
B.2.2	pok. hotelowy z łazienką	23,4	2	budynek B: oficyna zachodnia z arianką
B.2.3	pok. hotelowy z łazienką	21,1	2	budynek B: oficyna zachodnia z arianką
B.2.4	salon apartamentu	26	2	budynek B: oficyna zachodnia z arianką
B.2.5	toaleta w s. wejściowej apartam.	1,8	2	budynek B: oficyna zachodnia z arianką
B.3.1	sypialnia apartamentu	25,4	3	budynek B: oficyna zachodnia z arianką
B.3.2	salon kąpielowy apartamentu	11,4	3	budynek B: oficyna zachodnia z arianką
C.0.14	hol z lobby hotelowym	33,9	0	budynek C: oficyna wschodnia z arianką
C.1.1	klatka schodowa (komunikacja)	7,8	1	budynek C: oficyna wschodnia z arianką
C.1.2	pom. porządkowe	1,6	1	budynek C: oficyna wschodnia z arianką
C.1.3	pok. hotelowy z łazienką	26,6	1	budynek C: oficyna wschodnia z arianką
C.1.4	pok. hotelowy z łazienką	23,4	1	budynek C: oficyna wschodnia z arianką
C.1.5	pok. hotelowy z łazienką	26,6	1	budynek C: oficyna wschodnia z arianką
C.1.6	pok. hotelowy z łazienką	23,4	1	budynek C: oficyna wschodnia z arianką
C.1.7	pok. hotelowy z łazienką	26,6	1	budynek C: oficyna wschodnia z arianką
C.1.8	pok. hotelowy z łazienką	23,4	1	budynek C: oficyna wschodnia z arianką
C.1.9	pok. hotelowy z łazienką	28,4	1	budynek C: oficyna wschodnia z arianką
C.1.10	pok. hotelowy z łazienką	24,5	1	budynek C: oficyna wschodnia z arianką
C.1.11	pok. hotelowy z łazienką	23,3	1	budynek C: oficyna wschodnia z arianką
C.1.12	pok. hotelowy z łazienką	26,1	1	budynek C: oficyna wschodnia z arianką
C.1.13	pok. hotelowy z łazienką	29,8	1	budynek C: oficyna wschodnia z arianką
C.1.14	pok. hotelowy z łazienką	23,2	1	budynek C: oficyna wschodnia z arianką
C.1.15	pok. hotelowy z łazienką	31,3	1	budynek C: oficyna wschodnia z arianką
C.1.16	komunikacja	142,5	1	budynek C: oficyna wschodnia z arianką
C.1.17	magazyn pościeli czystej	4,5	1	budynek C: oficyna wschodnia z arianką
C.1.18	magazyn pościeli brudnej	4,2	1	budynek C: oficyna wschodnia z arianką
C.1.19	klatka schodowa (komunikacja)	19,4	1	budynek C: oficyna wschodnia z arianką
C.1.20	pok. hotelowy z łazienką	23,7	1	budynek C: oficyna wschodnia z arianką
C.1.21	pok. hotelowy z łazienką	26,7	1	budynek C: oficyna wschodnia z arianką
C.1.22	pok. hotelowy z łazienką	22,1	1	budynek C: oficyna wschodnia z arianką
<b>RAZEM</b>		<b>1398,5</b>		

<b>B2</b>	<b>FUNKCJA REKREACYJNA (BASEN)</b>			
C.-1.1	zaplecze techniczne basenu	297	-1	budynek C: oficyna wschodnia z arianką
C.0.1	lobby strefy SPA	38,3	0	budynek C: oficyna wschodnia z arianką
C.0.2	komunikacja	16,8	0	budynek C: oficyna wschodnia z arianką
C.0.3	zespół szatni basenu	90,1	0	budynek C: oficyna wschodnia z arianką
C.0.4	komunikacja	13,5	0	budynek C: oficyna wschodnia z arianką
C.0.5	pom. gospodarcze i mag. podręczny	15,2	0	budynek C: oficyna wschodnia z arianką
C.0.6	pom. porządkowe	5,6	0	budynek C: oficyna wschodnia z arianką
C.0.7	strefa jacuzzi	49,6	0	budynek C: oficyna wschodnia z arianką
C.0.8	strefa basenowa	211,6	0	budynek C: oficyna wschodnia z arianką
C.0.9	strefa sauny z zimnym basenem	78	0	budynek C: oficyna wschodnia z arianką
C.0.10	komunikacja	7,1	0	budynek C: oficyna wschodnia z arianką
C.0.11	zespół toalet	11,5	0	budynek C: oficyna wschodnia z arianką
C.0.12	szatnia siłowni	26,1	0	budynek C: oficyna wschodnia z arianką
C.0.13	siłownia	61,3	0	budynek C: oficyna wschodnia z arianką
C.0.14	hol z lobby hotelowym	33,9	0	budynek C: oficyna wschodnia z arianką
C.0.15	pom. biurowe administracji	21,6	0	budynek C: oficyna wschodnia z arianką
C.0.16	pom. biurowe administracji	14,9	0	budynek C: oficyna wschodnia z arianką
C.0.17	pom. socjalne z szatnią administracji	24,2	0	budynek C: oficyna wschodnia z arianką
<b>RAZEM</b>		<b>1016,3</b>		

<b>B3</b>	<b>FUNKCJA GASTRONOMICZNA (RESTAURACJA I</b>			
B.-1.1	klatka schodowa (komunikacja)	9,8	-1	budynek B: oficyna zachodnia z arianką
B.-1.2	zaplecze socjalne	17,6	-1	budynek B: oficyna zachodnia z arianką
B.-1.3	komunikacja (czysta)	21,4	-1	budynek B: oficyna zachodnia z arianką
B.-1.4	mroźnia	4,5	-1	budynek B: oficyna zachodnia z arianką
B.-1.5	toaleta pracowników	2,8	-1	budynek B: oficyna zachodnia z arianką
B.-1.6	chłodnia	8,6	-1	budynek B: oficyna zachodnia z arianką
B.-1.7	magazyn spożywczy	10,9	-1	budynek B: oficyna zachodnia z arianką
B.-1.8	magazyn podręczny	5,2	-1	budynek B: oficyna zachodnia z arianką
B.-1.9	przygotowalnia	5,5	-1	budynek B: oficyna zachodnia z arianką
B.-1.10	chłodnia wyrobów gotowych	5,3	-1	budynek B: oficyna zachodnia z arianką
B.-1.11	kuchnia	41,5	-1	budynek B: oficyna zachodnia z arianką
B.-1.12	magazyn naczyń	4	-1	budynek B: oficyna zachodnia z arianką
B.-1.13	winnica	47,2	-1	budynek B: oficyna zachodnia z arianką
B.-1.14	magazyn zasobów hotelu	17,4	-1	budynek B: oficyna zachodnia z arianką
B.-1.15	klatka schodowa (komunikacja)	17,2	-1	budynek B: oficyna zachodnia z arianką
B.-1.16	zespół toalet	51,2	-1	budynek B: oficyna zachodnia z arianką
B.-1.17	zmywalnia	16,4	-1	budynek B: oficyna zachodnia z arianką
B.-1.18	przygotowalnia	5,7	-1	budynek B: oficyna zachodnia z arianką
B.-1.19	postój wózków cateringu	0,7	-1	budynek B: oficyna zachodnia z arianką
B.-1.20	magazyn zasobów	5,1	-1	budynek B: oficyna zachodnia z arianką
B.-1.21	magazyn napojów	5	-1	budynek B: oficyna zachodnia z arianką
B.-1.22	magazyn odpadów	5	-1	budynek B: oficyna zachodnia z arianką
B.-1.23	pom. porządkowe	4,3	-1	budynek B: oficyna zachodnia z arianką
B.-1.24	komunikacja (brudna)	23,6	-1	budynek B: oficyna zachodnia z arianką
B.0.2	sala bankietowa	260,4	0	budynek B: oficyna zachodnia z arianką
B.0.3	wiatrołap	7,7	0	budynek B: oficyna zachodnia z arianką
B.0.4	toaleta	6,7	0	budynek B: oficyna zachodnia z arianką
B.0.5	pom. porządkowe	3,9	0	budynek B: oficyna zachodnia z arianką
B.0.6	lobby restauracji z barem	73,9	0	budynek B: oficyna zachodnia z arianką
B.0.7	otwarta kuchnia z rozd. kelnerską	59,1	0	budynek B: oficyna zachodnia z arianką
B.0.8	szatnia	10,1	0	budynek B: oficyna zachodnia z arianką
B.0.9	sala barowo-klubowa	101,1	0	budynek B: oficyna zachodnia z arianką
B.0.10	sala bilardowa	46,6	0	budynek B: oficyna zachodnia z arianką
B.0.11	komunikacja	16,7	0	budynek B: oficyna zachodnia z arianką
B.0.12	klatka schodowa (komunikacja)	5,2	0	budynek B: oficyna zachodnia z arianką
B.0.13	pom. gospodarcze	2,9	0	budynek B: oficyna zachodnia z arianką
D.0.2	lobby i szatnia	28,1	0	budynek D: pawilon ogrodowy
D.0.3	zespół toalet	35	0	budynek D: pawilon ogrodowy
D.0.4	kuchnia cateringowa	23,4	0	budynek D: pawilon ogrodowy
D.0.5	zmywalnia	9,9	0	budynek D: pawilon ogrodowy
D.0.6	rozdzielnia kelnerska	15	0	budynek D: pawilon ogrodowy
D.0.9	pom. socjalne z pom. porz.	9,3	0	budynek D: pawilon ogrodowy



D.0.10	przedsionek	4,8	0	budynek D: pawilon ogrodowy
D.0.11	przyjęcie posiłków	5,9	0	budynek D: pawilon ogrodowy
D.0.12	chłodnia podręczna	2,9	0	budynek D: pawilon ogrodowy
D.0.13	magazyn naczyń	2,6	0	budynek D: pawilon ogrodowy
D.0.14	magazyn napojów	3,3	0	budynek D: pawilon ogrodowy
D.0.15	magazyn podręczny	3,3	0	budynek D: pawilon ogrodowy
D.0.16	komunikacja	12,7	0	budynek D: pawilon ogrodowy
D.0.17	podcienia kuchni	34,9	0	budynek D: pawilon ogrodowy
<b>RAZEM</b>		<b>1121,3</b>		

<b>C</b>	<b>POZOSTAŁA ZABUDOWA</b>			
<b>C1</b>	<b>OBIEKTY TECHNICZNE I GOSPODARCZE</b>			
D.0.1	garaż dwustanowiskowy z warsztatem podręcznym	71,2	0	budynek D: pawilon ogrodowy
D.0.7	podcienia warsztatu	34,9	0	budynek D: pawilon ogrodowy
D.0.8	pom. socjalne konserwatorów	12,5	0	budynek D: pawilon ogrodowy
<b>RAZEM</b>		<b>118,6</b>		

<b>C2</b>	<b>POZOSTAŁE OBIEKTY UZUPEŁNIAJĄCE PROGRAM 0 ZGODNIE Z PRZYJĘTĄ KONCEPCJĄ KONKURSOWĄ</b>			
E.0.1	s. wejściowa z aneksem kuchennym	9,6	0	budynek E: kabiny
E.0.2	sypialnia z miejscem wypoczynku	20,5	0	budynek E: kabiny
E.0.3	łazienka	3,5	0	budynek E: kabiny
	Razem 1 szt.	33,6		1 szt.
<b>RAZEM</b>		<b>268,8</b>		<b>8 szt.</b>

<b>RAZEM C</b>	<b>387,4</b>		
----------------	--------------	--	--

<b>TABELA 2</b>	<b>PODSTAWOWE PARAMETRY BUDYNKÓW ZESPOŁU PAŁACOWEGO</b>	<b>Załącznik nr 6b2</b>	
<b>Lp.</b>	<b>Przeznaczenie terenu</b>	<b>jednostka</b>	
<b>PAŁAC</b>			
1.	Powierzchnia zabudowy (Pz)	691,63	m2
2.	Powierzchnia całkowita wszystkich kondygnacji – Pc (nadziemnych i podziemnych)	2617,73	m2
3.	Powierzchnia całkowita kondygnacji nadziemnych (Pcn)	1786,13	m2
4.	Powierzchnia całkowita kondygnacji podziemnych (Pcp)	831,6	m2
5.	Liczba kondygnacji podziemnych	1	
6.	Liczba kondygnacji nadziemnych	3	
7.	Wysokość	16,98	m
8.	Kubatura nadziemna brutto	8277,46	m3
9.	Kubatura podziemna brutto	3036,96	m3
10.	Liczba dźwigów osobowych w budynku	1	szt.
11.	Powierzchnia użytkowa	1561	m2
15.	Powierzchnia netto	1599,29	m2
<b>OFICYNY I ARIANKI ORAZ POZOSTAŁA ZABUDOWA</b>			
1.	Powierzchnia zabudowy (Pz)	2423,5	m2
2.	Powierzchnia całkowita wszystkich kondygnacji – Pc (nadziemnych i podziemnych)	5130,53	m2
3.	Powierzchnia całkowita kondygnacji nadziemnych (Pcn)	4270,07	m2
4.	Powierzchnia całkowita kondygnacji podziemnych (Pcp)	860,46	m2
5.	Liczba kondygnacji podziemnych	2	
6.	Liczba kondygnacji nadziemnych	10	
7.	Wysokość	16,49	m
8.	Kubatura nadziemna brutto	12368,92	m3
9.	Kubatura podziemna brutto	2402,29	m3

10.	Liczba dźwigów osobowych w budynku	5	szt.	2 dźwigi osobowe w części hotelowej - po jednym w każdej oficynie; 2 dźwigi towarowo-osobowe w restauracji - czysty i brudny; 1 mały dźwig osobowy w kuchni restauracji; dodatkowo 1 podnośnik osobowy
11.	Powierzchnia użytkowa	3845,2	m2	
14.	Powierzchnia dachów zielonych (o ile występują)	-	m2	
15.	Powierzchnia netto	4396,09	m2	

TABELA 3 BILANS DLA TERENU OPRACOWANIA KONKURSOWEGO				Załącznik nr 6b3
Lp.	Przeznaczenie terenu	Pow. fizyczna (m2) lub ilość (szt.)	Udział (%)	UWAGI
1.	Powierzchnia terenu opracowania konkursowego (m2)	124613,00	100%	-
2.	Powierzchnia zabudowy (m2)	3115,13	2%	
3.	Powierzchnia utwardzona (m2)	15328,40	12,30%	
3.1.	- w tym drogi wewnętrzne (m2)	6413,29	5,15%	
3.1.	- w tym miejsca parkingowe (m2)	882,00	0,71%	
3.2.	- w tym chodniki (m2)	3929,00	3,15%	
3.3.	- w tym place (m2)	326,01	0,26%	
3.4.	- w tym ścieżki rowerowe (m2)	3203,90	2,57%	
3.5.	- inne powierzchnie utwardzone (m2) (określić jakie):	574,20	0,46%	
4.	Powierzchnia zieleni (fizycznie m2)	79099,00	63,48%	
4.1.	- w tym pow. zieleni na gruncie (fizycznie m2)	79099,00	63,48%	
4.2.	- w tym powierzchnia zieleni na dachach budynków (fizycznie m2)	0,00	0%	
4.3.	Powierzchnie zieleni inne (fizycznie m2) - określić jakie	0,00	0%	
5.	Powierzchnia zbiorników	27070,47	21,72%	
5.1.	Naturalnych	10382,48	8,33%	
5.2.	Sztucznych	16687,99	13,39%	
6.	Miejsca parkingowe na terenie (szt.)	57	-	
6.1.	- w tym dla osób z niepełnosprawnościami (szt.)	5	-	



wizualizacja z lotu ptaka: widok przedstawiający zespół pałacowy z założeniem obronnym i parkiem od strony południowej





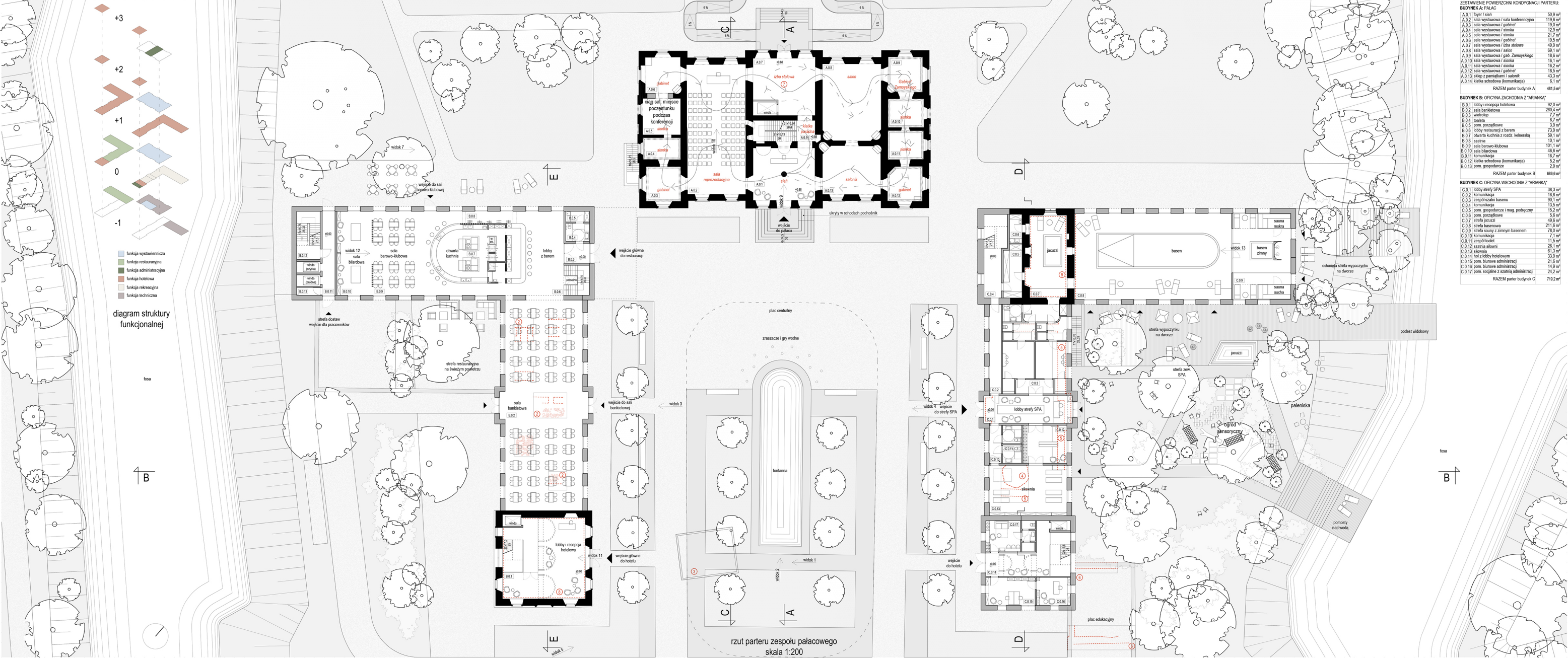
wizualizacja 1: widok wejścia do recepcji hotelu zlokalizowanej w zabytkowych murach arianki



wizualizacja 2: widok strefy wejściowej pałacu i fragmentu oficyn od strony południowej - strefy reprezentacyjnej z fontanną flankowaną nasadzeniem cisów i parterów roślinnych



wizualizacja 3: widok strefy wejściowej do restauracji oficyny zach. w otoczeniu rabat ozdobnych z roślinnością rodzimą



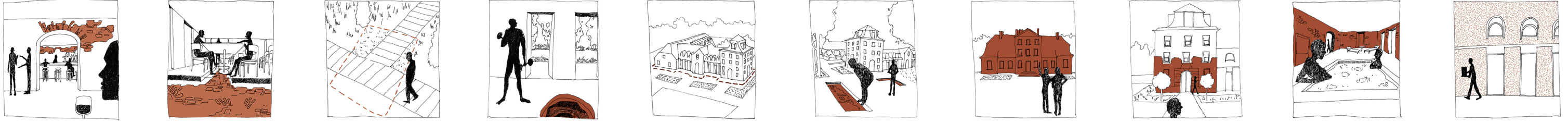




wizualizacja 4: widok budynku oficyny zachodniej z arianką od strony strefy reprezentacyjnej z miejscem wypoczynku, fontanną, placem i rabatami ozdobnymi



wizualizacja 5: widok założenia pałacowego z perspektywy zachodniej strefy widokowej ukazującego założenie ogrodowe strefy reprezentacyjnej



**1. BAROK TO PODSTAWA**  
Osiemnastowieczne pozostałości fundamentów zachodniej oficyny pełnią istotną rolę w kształtowaniu współczesnego budynku posiadającego w tym miejscu. Na ich podstawie zostaje przywrócona kultura stająca tam niedługo oficyny.

**2. MIZANKA RUIN I BRUKU**  
Znajdując się na polu od XVIII wiekowych pozostałości, o sto lat starsze elementy zabudowy, nie stanowią aż tak zwężonej struktury, by opierać na nich cały plan budynku, jednak z uwagi na ich wartość historyczną uwzględniliśmy je w naszym projekcie strefy gastronomicznej. Pod obecnym projektowaniem są restauracje, zostały się elementami zabrykowane elementy bruku kamiennego, którego nieregularne kształty, łączą rodzaj asynchronicznej mozaiki o nawiązkami charakterze.

**3. PRZEDBAROKOWY ŚWIADOK**  
W wyniku wykopalisk archeologicznych, na terenie, który postanowiliśmy zagospodarować na cele reprezentacyjnego ogrodu, strefy widokowej, w południowo zachodniej części założenia, odwołano pozostałości XVII i XVIII wiekowej drożnej zabudowy, która nie została zachowana się do dziś. Z uwagi na lokalny charakter elementów, nie zostały one wyekspozowane w formie widocznej w tym miejscu.

**4. WZCISNIOBAROKOWA STUDIUM**  
W zachodnim budynku oficyny, gdzie obecnie lokalizujemy centrum SPA, pod pomieszczeniem siłowni, znajdują się relikty XVIII wiekowej studii, które przede wszystkim obrazują świetnie zachowane metody badawcze polegające na datowaniu i odgryzieniu obiektów na podstawie analizowania warstw ziemi. Obiektu poświęcony przez studium, wypełniony jest młodymi warstwą ziemi niż warstwy gruntu otoczenia, w związku z czym różni się one kolorem i układem pasów.

**5. W OPARCIU O ORYGINAL**  
Podobnie jak w przypadku oficyny zachodniej, element na wschód od pałacu odwołano relikty, zabudowy XVIII-wiecznej dzięki którym możliwe było ukształtowanie kultury współczesnego budynku w oparciu o ry historyczny.

**6. PODZIEMNE RUINY**  
Zlokalizowane na południowym wschodzie od budynku, ruiny XVIII-wiecznej oficyny, stanowią relikty relikty, który wymaga przede wszystkim ochrony dobrych elementów kultury współczesnego budynku, poprzez ukrycie pod ziemią.

**7. BAROKOWY PALAC**  
Pałac stanowi najistotniejszy i najlepiej zachowany obiekt całego kompleksu. Ponad 80% budynek to strażak, zabrykowane elementy, ściany układy, a cały styl wnętrza, nawiązując do tradycyjnych rozwiązań. W połączeniu z mierzonymi, dyskusyjnymi nowoczesnymi elementami, podkreślone zostają nawiązujące wpływy klasycystyczno-barokowego układu.

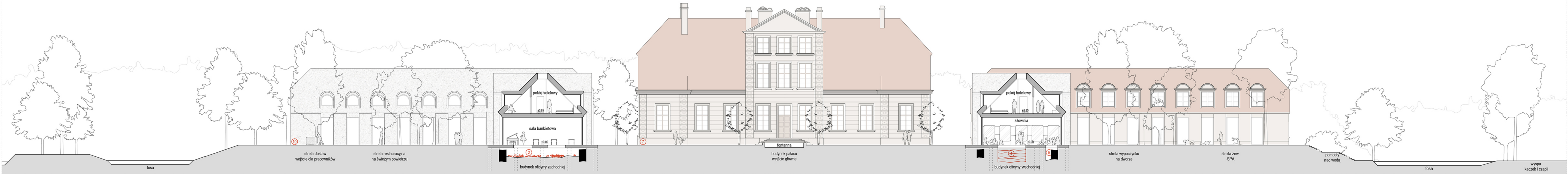
**8. W MURACH ARIANKI**  
Pozostałości ścian arianki do wysokości połowy pierwszego piętra są, są bardzo ważnym i stosunkowo dobrze zachowanym elementem historycznej zabudowy, który może za sobą dużą wartość historyczną oraz estetyczną. W związku z tym, zostały one całkowicie zachowane w naszym projekcie i stanowią integralną część założenia zachodniej oficyny.

**9. CIĘPŁO HISTORYCZNYCH ŚCIAN**  
Nierozważnie istotnym elementem zachowanych fragmentów budynku, są też pozostałości fragmentów ścian partenu oficyny z XVIII wieku. Wcześniej były one niejako w zrekonstruowanej w latach 80 XX wieku oficynie.

**10. ZACHOWUJĄC NAJDOBRESZE**  
Jak wiadomo, w momencie rekonstrukcji i remontu zabrykowane obiekty, nie zawsze udaje się zachować każdy z zastanych elementów - część obiektów z uwagi na swój stan nie może żadną wartość historyczną przywrócić, nie można również wywrócić do odnowienia budowlanych. Jednak z szacunku dla obiektu oraz w wyniku dążenia do oddania symbolicznego ducha historii w naszym projekcie, postanowiliśmy, że wykorzystamy również te zabiegowane fragmenty zastanej arianki.

**11. NASTĘPNY PLAN**  
Naszym planem jest użyć przetworzonego i nadrobionego materiału pochodzącego z tych elementów jako domieszki do przetworzonego betonowego. Jest to ciekawe, czego nie będzie widać na pierwszy rzut oka, ale mamy nadzieję, że dzięki temu diwne muzy oddadzą nowym ciekawym „duchy”.

kadry przestrzeni ścieżki zwiedzania: śladami relikwów



przekrój B-B budynków B i C skala 1:200



elewacja północna zespołu pałacowego skala 1:200

ZESTAWIENIE POWIERZCHNI KONDYG. PRZYMYC BUDYNEK B: OFICyna ZACHODNIA Z "ARJANNA"

B.1.1	klaska schodowa (komunikacja)	9,8 m <sup>2</sup>
B.1.2	zaplecze kuchenne	17,8 m <sup>2</sup>
B.1.3	komunikacja (czysta)	21,4 m <sup>2</sup>
B.1.4	mezzanin	4,5 m <sup>2</sup>
B.1.5	biuro	7,8 m <sup>2</sup>
B.1.6	chłódnia	8,6 m <sup>2</sup>
B.1.7	magazyn spożywczy	10,9 m <sup>2</sup>
B.1.8	magazyn podziemny	5,2 m <sup>2</sup>
B.1.9	przechowywanie	5,5 m <sup>2</sup>
B.1.10	chłódnia wyrobów gotowych	5,3 m <sup>2</sup>
B.1.11	kuchnia	41,5 m <sup>2</sup>
B.1.12	magazyn naczyń	4,0 m <sup>2</sup>
B.1.13	wanienka	47,2 m <sup>2</sup>
B.1.14	magazyn zasobów hotelu	17,4 m <sup>2</sup>
B.1.15	klaska schodowa (komunikacja)	17,2 m <sup>2</sup>
B.1.16	zespół toalet	51,2 m <sup>2</sup>
B.1.17	czyszczalnia	18,4 m <sup>2</sup>
B.1.18	przechowywanie	5,1 m <sup>2</sup>
B.1.19	pościel wózków cateringu	0,7 m <sup>2</sup>
B.1.20	magazyn zasobów	5,1 m <sup>2</sup>
B.1.21	magazyn napojów	5,0 m <sup>2</sup>
B.1.22	magazyn odpadów	5,0 m <sup>2</sup>
B.1.23	pom. porządkowe	4,3 m <sup>2</sup>
B.1.24	komunikacja (brudna)	23,6 m <sup>2</sup>
RAZEM piwnica budynek B		335,9 m <sup>2</sup>

rzut piwnicy budynku B skala 1:200

ZESTAWIENIE POWIERZCHNI KONDYG. PIĘTRA I BUDYNEK B: OFICyna ZACHODNIA Z "ARJANNA"

B.1.1	klaska schodowa (komunikacja)	6,5 m <sup>2</sup>
B.1.2	komunikacja	4,9 m <sup>2</sup>
B.1.3	pom. porządkowe	2,1 m <sup>2</sup>
B.1.4	pok. hotelowy z łazienką	26,1 m <sup>2</sup>
B.1.5	pok. hotelowy z łazienką	22,8 m <sup>2</sup>
B.1.6	pok. hotelowy z łazienką	26,1 m <sup>2</sup>
B.1.7	pok. hotelowy z łazienką	22,8 m <sup>2</sup>
B.1.8	pok. hotelowy z łazienką	26,1 m <sup>2</sup>
B.1.9	pok. hotelowy z łazienką	22,8 m <sup>2</sup>
B.1.10	pok. hotelowy z łazienką	24,3 m <sup>2</sup>
B.1.11	pok. hotelowy z łazienką	25,3 m <sup>2</sup>
B.1.12	pok. hotelowy z łazienką	26,1 m <sup>2</sup>
B.1.13	pok. hotelowy z łazienką	29,9 m <sup>2</sup>
B.1.14	pok. hotelowy z łazienką	23,2 m <sup>2</sup>
B.1.15	pok. hotelowy z łazienką	30,8 m <sup>2</sup>
B.1.16	komunikacja	42,6 m <sup>2</sup>
B.1.17	magazyn pościeli czystej	4,5 m <sup>2</sup>
B.1.18	magazyn pościeli brudnej	3,9 m <sup>2</sup>
B.1.19	klaska schodowa (komunikacja)	10,7 m <sup>2</sup>
B.1.20	pok. hotelowy z łazienką	20,8 m <sup>2</sup>
B.1.21	pok. hotelowy z łazienką	24,6 m <sup>2</sup>
B.1.22	pok. hotelowy z łazienką	20,4 m <sup>2</sup>
RAZEM piętro I budynek B		554,4 m <sup>2</sup>

rzut piętra I budynku B skala 1:200

ZESTAWIENIE POWIERZCHNI KONDYG. PIĘTRA II BUDYNEK B: OFICyna ZACHODNIA Z "ARJANNA"

B.2.1	klaska schodowa (komunikacja)	20,0 m <sup>2</sup>
B.2.2	pok. hotelowy z łazienką	23,4 m <sup>2</sup>
B.2.3	pok. hotelowy z łazienką	21,1 m <sup>2</sup>
B.2.4	salon apartamentu	28,0 m <sup>2</sup>
B.2.5	toaleta w w. wejściowej apartamentu	1,8 m <sup>2</sup>
RAZEM piętro II budynek B		94,3 m <sup>2</sup>

rzut piętra II budynku B skala 1:200

ZESTAWIENIE POWIERZCHNI KONDYG. PIĘTRA III BUDYNEK B: OFICyna ZACHODNIA Z "ARJANNA"

B.3.1	sygnalizacja apartamentu	25,4 m <sup>2</sup>
B.3.2	salon apartamentu	11,4 m <sup>2</sup>
RAZEM piętro III budynek B		36,8 m <sup>2</sup>

rzut piętra III budynku B skala 1:200



wizualizacja 9: widok wnętrza strefy wejściowej pałacu - sieni pałacowa z odtworzoną sztukaterią barokową. Jako najlepiej zachowana, przestrzeń pełni funkcję muzealną z ekspozycją zabytkowych dzieł sztuki.

ZESTAWIENIE POWIERZCHNI KONDYG. PRZYMYC BUDYNEK A: PALAC

A.1.1	klaska schodowa (komunikacja)	12,9 m <sup>2</sup>
A.1.2	sztuka	60,0 m <sup>2</sup>
A.1.3	zespół toalet	29,8 m <sup>2</sup>
A.1.4	komunikacja	6,2 m <sup>2</sup>
A.1.5	wentylator podziemny	33,6 m <sup>2</sup>
A.1.6	magazyn	97,6 m <sup>2</sup>
A.1.7	magazyn	18,5 m <sup>2</sup>
A.1.8	magazyn	22,0 m <sup>2</sup>
A.1.9	magazyn	18,5 m <sup>2</sup>
A.1.10	magazyn	43,8 m <sup>2</sup>
A.1.11	magazyn	41,6 m <sup>2</sup>
A.1.12	magazyn	5,6 m <sup>2</sup>
A.1.13	magazyn	33,1 m <sup>2</sup>
A.1.14	pom. techniczne	19,4 m <sup>2</sup>
A.1.15	pom. techniczne	22,4 m <sup>2</sup>
A.1.16	pom. techniczne	18,4 m <sup>2</sup>
RAZEM piwnica budynek A		403,4 m <sup>2</sup>

rzut piwnicy budynku A skala 1:200

ZESTAWIENIE POWIERZCHNI KONDYG. PIĘTRA I BUDYNEK A: PALAC

A.1.1	klaska schodowa (komunikacja)	6,8 m <sup>2</sup>
A.1.2	foyer (wystawa czasowa)	25,4 m <sup>2</sup>
A.1.3	sala wystawowa (w. czasowa)	37,5 m <sup>2</sup>
A.1.4	sala koncertowa	75,2 m <sup>2</sup>
A.1.5	sala wystawowa (w. czasowa)	42,0 m <sup>2</sup>
A.1.6	sala wystawowa (w. czasowa)	52,9 m <sup>2</sup>
A.1.7	sala wystawowa (w. czasowa)	43,7 m <sup>2</sup>
A.1.8	sala koncertowa	78,8 m <sup>2</sup>
A.1.9	sala wystawowa (w. czasowa)	35,9 m <sup>2</sup>
A.1.10	magazyn podziemny	5,5 m <sup>2</sup>
A.1.11	zespół toalet z pom. wyściana	16,5 m <sup>2</sup>
A.1.12	zespół toalet	23,1 m <sup>2</sup>
RAZEM piętro I budynek A		473,3 m <sup>2</sup>

rzut piętra I budynku A skala 1:200

ZESTAWIENIE POWIERZCHNI KONDYG. PIĘTRA II BUDYNEK A: PALAC

A.2.1	klaska schodowa (komunikacja)	9,0 m <sup>2</sup>
A.2.2	sala koncertowa	39,1 m <sup>2</sup>
A.2.3	magazyn podziemny	5,5 m <sup>2</sup>
A.2.4	biuro	22,2 m <sup>2</sup>
A.2.5	biuro	5,8 m <sup>2</sup>
A.2.6	dyktator	14,1 m <sup>2</sup>
A.2.7	sejdenstall	13,8 m <sup>2</sup>
A.2.8	księgowość i kady	13,7 m <sup>2</sup>
A.2.9	komunikacja	8,9 m <sup>2</sup>
RAZEM piętro II budynek A		113,9 m <sup>2</sup>

rzut piętra II budynku A skala 1:200



wizualizacja 10: widok ukazujący historyzujące wnętrza wielofunkcyjnej sali reprezentacyjnej podczas przygotowań do konferencji

ZESTAWIENIE POWIERZCHNI KONDYG. PRZYMYC BUDYNEK C: OFICyna Wschodnia Z "ARJANNA"

C.1.1	zaplecze techniczne basenu	287,0 m <sup>2</sup>
RAZEM piwnica budynek C		287,0 m <sup>2</sup>

rzut piwnicy budynku C skala 1:200

ZESTAWIENIE POWIERZCHNI KONDYG. PIĘTRA I BUDYNEK C: OFICyna Wschodnia Z "ARJANNA"

C.1.1	klaska schodowa (komunikacja)	7,8 m <sup>2</sup>
C.1.2	pom. porządkowe	1,8 m <sup>2</sup>
C.1.3	pok. hotelowy z łazienką	26,0 m <sup>2</sup>
C.1.4	pok. hotelowy z łazienką	25,4 m <sup>2</sup>
C.1.5	pok. hotelowy z łazienką	26,8 m <sup>2</sup>
C.1.6	pok. hotelowy z łazienką	23,4 m <sup>2</sup>
C.1.7	pok. hotelowy z łazienką	26,6 m <sup>2</sup>
C.1.8	pok. hotelowy z łazienką	26,4 m <sup>2</sup>
C.1.9	pok. hotelowy z łazienką	26,6 m <sup>2</sup>
C.1.10	pok. hotelowy z łazienką	24,5 m <sup>2</sup>
C.1.11	pok. hotelowy z łazienką	23,3 m <sup>2</sup>
C.1.12	pok. hotelowy z łazienką	26,1 m <sup>2</sup>
C.1.13	pok. hotelowy z łazienką	29,8 m <sup>2</sup>
C.1.14	pok. hotelowy z łazienką	23,2 m <sup>2</sup>
C.1.15	pok. hotelowy z łazienką	33,3 m <sup>2</sup>
C.1.16	komunikacja	142,9 m <sup>2</sup>
C.1.17	magazyn pościeli czystej	4,5 m <sup>2</sup>
C.1.18	magazyn pościeli brudnej	4,2 m <sup>2</sup>
C.1.19	klaska schodowa (komunikacja)	19,4 m <sup>2</sup>
C.1.20	pok. hotelowy z łazienką	23,7 m <sup>2</sup>
C.1.21	pok. hotelowy z łazienką	23,7 m <sup>2</sup>
C.1.22	pok. hotelowy z łazienką	22,1 m <sup>2</sup>
RAZEM piętro I budynek C		588,1 m <sup>2</sup>

rzut piętra I budynku C skala 1:200

ZESTAWIENIE POWIERZCHNI KONDYG. PIĘTRA II BUDYNEK C: OFICyna Wschodnia Z "ARJANNA"

C.2.1	klaska schodowa (komunikacja)	20,4 m <sup>2</sup>
C.2.2	pok. hotelowy z łazienką	23,4 m <sup>2</sup>
C.2.3	pok. hotelowy z łazienką	21,1 m <sup>2</sup>
C.2.4	salon apartamentu	28,0 m <sup>2</sup>
C.2.5	toaleta w w. wejściowej apartamentu	1,8 m <sup>2</sup>
RAZEM piętro II budynek C		94,7 m <sup>2</sup>

rzut piętra II budynku C skala 1:200

ZESTAWIENIE POWIERZCHNI KONDYG. PIĘTRA III BUDYNEK C: OFICyna Wschodnia Z "ARJANNA"

C.3.1	sygnalizacja apartamentu	25,4 m <sup>2</sup>
C.3.2	salon apartamentu	11,4 m <sup>2</sup>
RAZEM piętro III budynek C		36,8 m <sup>2</sup>

rzut piętra III budynku C skala 1:200



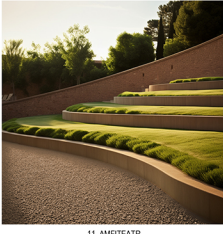
8. WYSPIA KACZEK  
Wyspa zostanie wyizolowana ze względu na pogłębianie fos i poprowadzenie się w rzyty wody na tylny obszar. Została ona oddana lokalnej awifaunie, która będzie mogła tam spokojnie kolonizować. Obserwacja ptaków będzie możliwa jedynie z przeciwnych brzożewi.



9. STREFA ZAROSLI  
Na tylnych budynkach palenisk pozostawiono istniejące nasadzenia. Drzewa przy budynkach stanowiące dodatkową izolację termiczną. Runo parkowe zostanie uzupełnione o rośliny okrywe.



10. ŁĄKI  
Tereny łąkowe zostaną wyposażone w kaskadki krajoznawcze. Według trasy umieszczone zostaną rzęby w formie land art, które mogą zmieniać się co rok lub być stopniowo uzupełniane przez zagracanych wiewiórek.



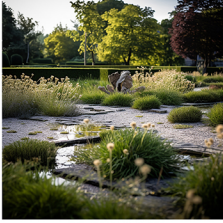
11. AMFITEATR  
Układ amfiteatru nawiguje do kaskady historycznego. Siedziska umieszczone na skarpie dają możliwość odпочynku z widokiem na parkowy ogrodek, a także organizację imprez multimedialnych na wolnym powietrzu.



12. STREFA KULTURALNA  
Zagłębienie terenu, nawiązujące nawiązanie do zbiornika z korytą Górnicy Cielka, może pełnić funkcję małej sceny z siedziskami dookoła. Dysze umieszczone w posadzce będą emitowały parę wodną w ciepłe dni i zamgławiając, dadzą wybitnie odświeżający ogrody.

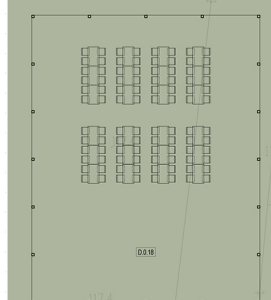


13. KASKADY DESZCZOWE  
Kaskady mają za zadanie retencyjnie wodę deszczową, odprowadzając z powierzchni nieprzepuszczalnych, w tym dachów budynków. System kaskad pozwoli na stopniowe przeczyszczenie wody i jej filtrację z udziałem roślin i korywek o różnej fakturze.



14. KASKADY DESZCZOWE  
Nowe kaskady stanowiące element w połączeniu z istniejącymi nawierzchniami i różnorodnością spraw, że efekty nie grozi zalaniem, a woda deszczowa znajduje ujście w estetycznej formie.

wizualizacje ukazujące i opisujące charakter projektowanych przestrzeni założenia



rzut jadalni zewnętrznej skala 1:200

ZESTAWIENIE POWIERZCHNI KONDYJO PARTERU BUDYNKU D. FAWILON OGRÓDOWY Z JADALNIA

D.0.1	staniz betonowolny z warstwą podcymną	71,2 m <sup>2</sup>
D.0.2	kabły i szachnia	28,1 m <sup>2</sup>
D.0.3	zestaw basen	35,5 m <sup>2</sup>
D.0.4	kuchnia kateringowa	23,4 m <sup>2</sup>
D.0.5	zmywalska	9,9 m <sup>2</sup>
D.0.6	możliwość kucharska	15,0 m <sup>2</sup>
D.0.7	podłoga wanczaku	34,9 m <sup>2</sup>
D.0.8	pom. socjalna konserwatorów	12,5 m <sup>2</sup>
D.0.9	pom. socjalne z pom. porz.	5,3 m <sup>2</sup>
D.0.10	przechodnie	4,8 m <sup>2</sup>
D.0.11	przechodnie	5,3 m <sup>2</sup>
D.0.12	chłodziła podłączona	2,9 m <sup>2</sup>
D.0.13	magazyn naczyń	7,5 m <sup>2</sup>
D.0.14	magazyn naczyń	3,3 m <sup>2</sup>
D.0.15	magazyn naczyń	3,3 m <sup>2</sup>
D.0.16	komunikacja	12,2 m <sup>2</sup>
D.0.17	podłoga kuchnia	34,9 m <sup>2</sup>
D.0.18	jadalnia zewnętrzna	200,5 m <sup>2</sup>

RAZEM parter budynek D. 570,00 m<sup>2</sup>

- LEGENDA
- zakres opracowania
  - wejście i wjazd na działkę
  - ▲ wejście do budynku
  - czasowe miejsce składowania odpadów stałych
  - miejsce postojowe
  - miejsce postojowe dla osób z niepełnosprawnością
  - parking rowerowy
  - powierzchnia utwardzona - żwir o małej frakcji
  - miejscowo zastosowano Teraway w celu utwardzenia drogi pozarowej i zapewnienia dostępności osobom z niepełnosprawnością
  - powierzchnia utwardzona - żwir o średniej frakcji
  - powierzchnia utwardzona - drewniane tarasy
  - piasek
  - powierzchnia zieleni
  - runo parkowe
  - runo parkowe uzupełnione roślinami okrywymi
  - rośliny okrywe
  - polskie rabaty wiejskie
  - ogród warzywny
  - mokradła
  - wilgotne łąki
  - kaskady deszczowe
  - woda
  - drzewa istniejące
  - drzewa projektowane
  - projektowane drzewa owocowe
  - oświetlenie terenu
  - landart
  - przestrzenie śladów relikwiotów projektowane i istniejące nasadzenia
  - strefowanie krajoznawcze

projekt zagospodarowania terenu skala 1:500

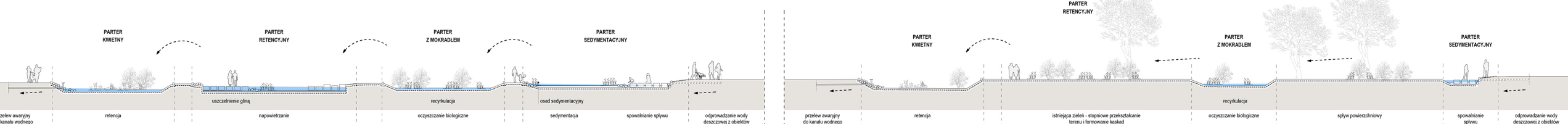


diagram parterów kaskadowych retencyjnych wodę opadową skala 1:250



rzut domu noclegowego (kabinę na obszarze łąkowym) skala 1:200

ZESTAWIENIE POWIERZCHNI KONDYJO PARTERU BUDYNKU E. KABINY (6 os.)

E.0.1	s. wejściowa z aneksem kuchennym	9,6 m <sup>2</sup>
E.0.2	ypialnia z miejscem wypoczynku	20,5 m <sup>2</sup>
E.0.3	łazienka	3,5 m <sup>2</sup>
RAZEM parter budynek E.		33,7 m <sup>2</sup>



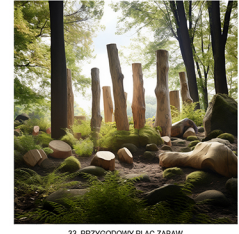
30. WILCOTNE ŁĄKI  
Urodzina łąki kwitnąca bogata w rzadko występujące gatunki roślin łąkowych podmokłe polonice.



31. STREFA EDUKACYJNA - MOKRADŁA  
W miejscach skalnych obniżeniu przy rzecach, porośniętych podmokłymi roślinami, zostaną wprowadzone łąki na podestach, umożliwiające prześwietlenie łąki i niszczące słowuski wodnych. Zostaną one uzupełnione o łabie edukacyjne.



32. TRASY PRZYODOWE  
Skłapy zewnętrzne ślasy (partie ogrodowe) zostaną wyposażone w urządzenia umożliwiające rekreację czynną osób dorosłych. Rozpostarcie elementów takich jak try, druki czy podłogi sprawi, że senno przemieszczanie się między urządzeniami będzie miało charakter wysiłku na wolnym powietrzu.



33. PRZYODOWY PLAC ZABAW  
Ta część placu zabaw będzie nawiązaniem widoków. Elementy zabawowe zostaną wykonane z drewna i innych naturalnych materiałów.



34. POLANY EDUKACYJNE  
Łąki będą utrzymane dzięki wyspowi kulturowi, m. in. owiec. Kontakt ze zwierzętami i ich obserwacja może mieć wymiar edukacyjny i rekreacyjny.



35. STREFA KONTEMPLACYJNA - KABINY  
Osiedle domków umieszczonych na obszarze łąkowym to gęstość wspaniałej przyrody i widoków.



36. STREFA KONTEMPLACYJNA - KABINY  
Domki dotychczas umieszczonych na obszarze łąkowym to gęstość wspaniałej przyrody i widoków.

autorki rzutunku wykonane w oparciu o rozróżnienie generacyjnej sztucznej inteligencji. W mgli oparów i prowadzonych konwersacji użyto wizualne reprezentacje przestrzeni, oddające zamierzone i projektowane następnym charakterem kolorystykę, materiały oraz skłapy poszczególnych przestrzeni i ich elementów

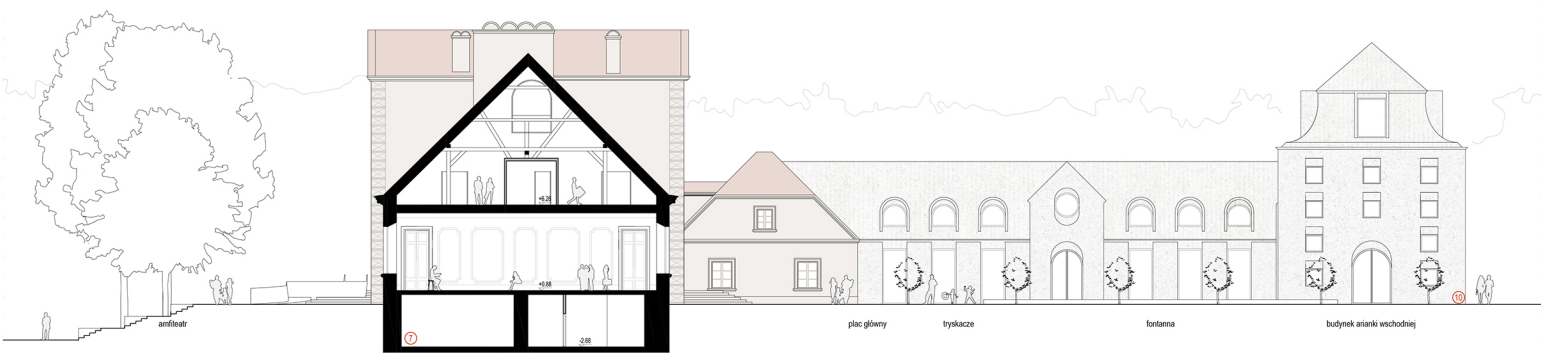




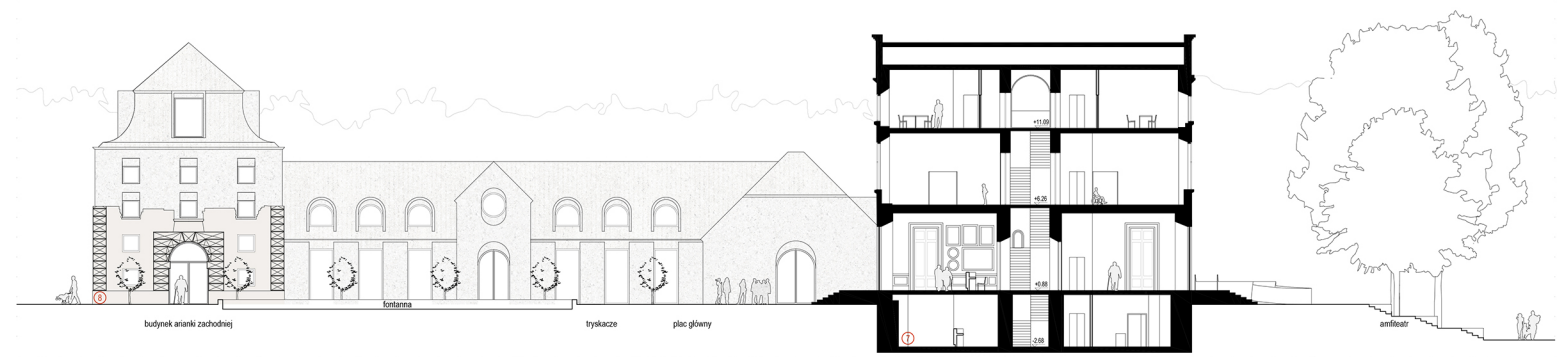
elevacja wschodnia budynków A i B  
skala 1:200



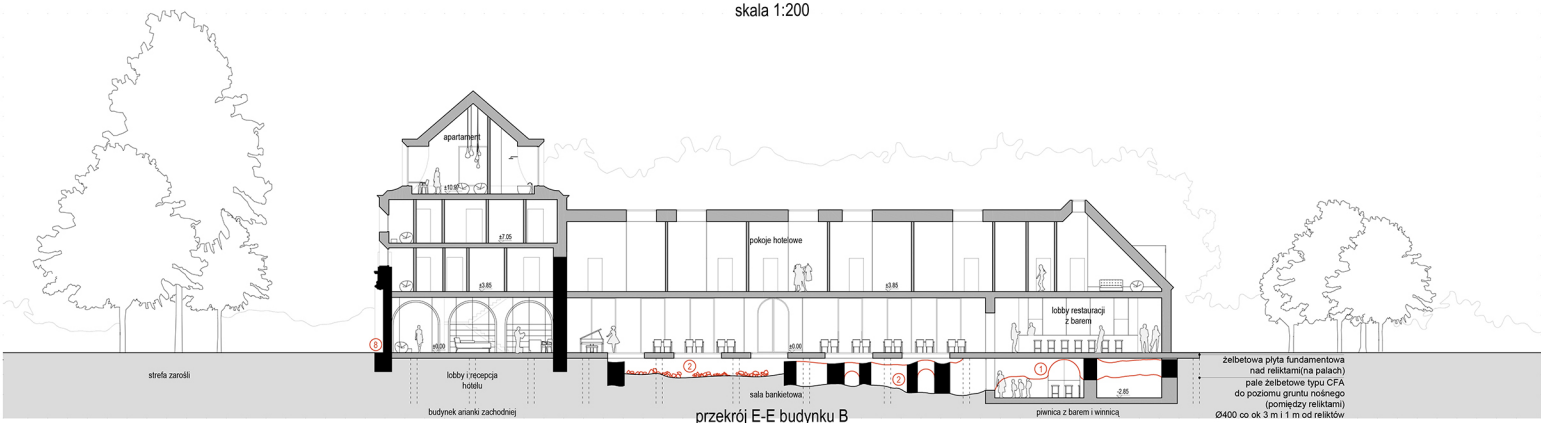
elevacja zachodnia budynków A i C  
skala 1:200



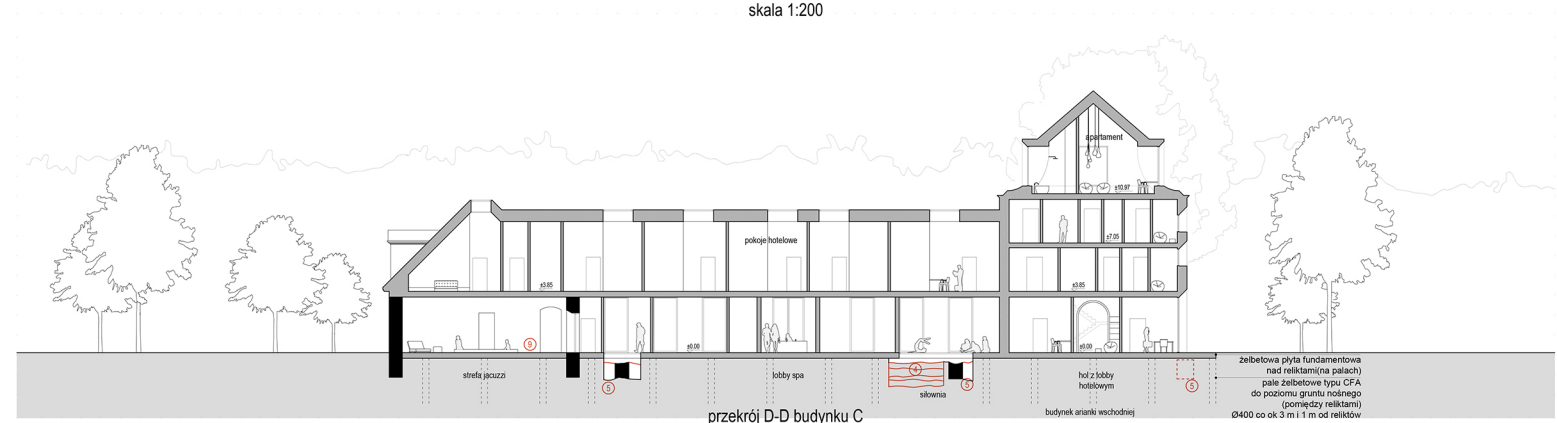
przekrój C-C budynku A i elevacja wschodnia budynku C  
skala 1:200



przekrój A-A budynku A i elevacja zachodnia budynku B  
skala 1:200



przekrój E-E budynku B  
skala 1:200



przekrój D-D budynku C  
skala 1:200



wizualizacja 11: widok wnętrza zachodniej arianki - lobby z recepcją hotelu, wyeksponowane relikty dawnych murów, strop z betonu z recyklingu.



wizualizacja 12: widok odtworzonych murów wnętrza sali barowo-klubowej z otwartą kuchnią odbudowywanej oficyny zachodniej



wizualizacja 13: widok wnętrza sali basenowej - zatopionej w zieleni parku, z zachowaną zabytkową ścianą oficyny oraz strefą jacuzzi z kominkiem w tle