

Koncepcja rewitalizacji i adaptacji dla celów muzealnych, kulturalnych i naukowych zespołu pałacowego i założenia obronnego w Bieżuniu.

1. Idea

Niezbędne uzupełnienia, wykraczające poza kategorie prac restauratorskich (gdy brak jest pewności naukowej) powinny nosić wyraźne znamiona naszych czasów i pozostawać w zgodzie z kompozycją architektoniczną zabytku i jego otoczenia. Muszą być one utrzymane w granicach nieagresywnej prostoty - ten cytat z opracowania interpretacji Karty Weneckiej, autorstwa A. Gruszeckiego i W. Łysiaka, zwięźle wyraża sposób autorskiego podejścia do projektowanego zespołu parkowo-pałacowego. Zaproponowane rozwiązania projektowe ograniczają się do dopasowania nowych nawarstwień do istniejącej tkanki, przy minimalnych działaniach imitujących formy historyczne, tak aby w maksymalnym stopniu mogły być rozpoznane. W projektach zagospodarowania terenu i architektury uwzględniono rys historyczny, kontekst lokalizacji oraz podkreślono osiowy układ przestrzenny wraz z ogrodem ozdobnym i założeniami wodnymi.

2. Kompozycja urbanistyczna

Uwzględniając historyczną rangę i charakter założenia obronnego w Bieżuniu, oraz jego wyjątkowość na terenie Mazowsza, projektowana koncepcja rewitalizacji zespołu opiera się na zgromadzonym materiale historycznym i ikonograficznym oraz wizji terenowej. Projektowane rozwiązania przestrzenne są współczesną odpowiedzią na problem rewitalizacji przestrzeni zespołu obronnego. Uwzględniają one odtworzenia obiektów historycznych w ich pierwotnym układzie, przy jednoczesnym dostosowaniu do współczesnego użytkowania teren całego parku. Koncepcja zagospodarowania terenu zakłada odtworzenie ogrodu barokowego wraz z założeniem wodnym. Motywem przewodnim projektu jest rekonstrukcja historycznego, 12-to hektarowego założenia parkowego, rewitalizowana w duchu XVIII w. ogrodu barokowego z uwzględnieniem rysu historycznego, opracowanego przez historyka polskich ogrodów, Gerarda Ciołka. Zakres rekonstrukcji obejmuje zarówno układ wodny, składający się z fosy, kanału oraz fontanny, jak i układ roślinny który bliżej pałacu stanowi niskie partery ogrodowe, labirynty a oddalając się od niego przechodzi w szpalery boskietów. Układ zieleni parkowej składa się z pięciu, wydzielonych funkcjonalnie i formalnie obszarów. Podkreślono symetryczny, historyczny układ przestrzenny wraz z ogrodem ozdobnym i założeniami wodnymi oparty na centralnej osi głównej oraz dwóch osiach dodatkowych, które krzyżują się ze sobą, tworząc kompozycję odzwierciedlającą kształt trzech włóczyń z herbu Jelita rodu Zamoyskich. Wpisana w nizinny krajobraz rzeki Wkry, twierdza jest przykładem obronno-rezydencjonalnej posiadłości magnackiej, której przestrzenny układ wykorzystuje naturalne uwarunkowania terenowe. Założenie pałacowo – parkowe w Bieżuniu jest przykładem „palazzo in fortezza” - pałacu otoczonego fortyfikacjami w formie bastionów typu staroholenderskiego. Pałac połączony jest z ogrodem barokowym, poprzez

umiejscowienie na głównej osi kompozycyjnej prowadzącej do kanału wodnego i zewnętrznego otwarcia widokowego. Zakłada się odtworzenie i zrewitalizowanie historycznego układu budynków pałacu, uzupełniając resztki istniejącej zabudowy nowymi elementami architektonicznymi, tym samym zachowując ich pierwotny, historyczny charakter.

3. Zagospodarowanie terenu i układ komunikacyjny

Towarzyszący historycznemu budynkowi teren został zaprojektowany tak aby, mimo swojej powierzchni zapewnić ekonomikę jego użytkowania. Przewiduje się jeden wjazd na teren parku poprzez istniejący most na rzece Wkrze, który wraz z jazem wodnym należy poddać pracom remontowym. W dalszej części nastąpi rozdzielanie komunikacji na trzy odrębne, zróżnicowane funkcjonalnie, ciągi pieszo-jezdne. Dostęp do pałacu został zapewniony główną drogą, prowadzącą przez frontowy rawelin, pełniącą rolę dojazdu pożarowego i dostawczego. Do wszystkich budynków istnieje możliwość dojazdu samochodem pół-ciężarowym, natomiast od strony zachodniej zapewniono dojazd do strefy dostaw dla skrzydła hotelowego i restauracyjnego w trybie codziennym. Pozostałe ciągi komunikacyjne zostały poprowadzone od wschodniej i zachodniej strony fortyfikacji. Ścieżki łączą się w układ szerokich alejek, zapewniających dojazd technicznych do wszystkich obszarów parku. Wschodni ciąg komunikacyjny pełni rolę dojazdu do parkingu, a zachodni ścieżki rowerowej. Na zapleczu zachodniego skrzydła pałacu, przy strefie dostaw, zaprojektowano miejsca postojowe dla pracowników obiektu. Ilość miejsc postojowych została przyjęta zgodnie z zaleceniami sądu konkursowego. Układ komunikacyjny został uzupełniony siecią ciągów pieszych, umożliwiając swobodne poruszanie się po obszarze zespołu pałacowego. Dzięki zastosowaniu pochylni terenowych i profilowanych spadków terenu, wszystkie elementy zagospodarowania są dostępne dla osób poruszających się na wózkach. Obiekty budowlane są pozbawione barier architektonicznych i dostępne dla osób z niepełnosprawnościami (opisy w języku braile'a, ławki dźwiękowe, sygnalizatory dostępności).

4. Strefa wjazdowa i wejściowa na teren założenia

Przy drodze wjazdowej, od strony wschodniej umiejscowiono siłownię plenerową wyposażoną w różnorodne urządzenia rekreacyjne oraz przystanek rowerowy. Za strefą rekreacyjną zaprojektowano wkomponowany w zieleń parking dla 45 samochodów osobowych i 4 autokarów, przeznaczony dla odwiedzających oraz personelu. Przed bramą wjazdową na teren parkowy zaprojektowano pawilon obsługi turystycznej z kasami, informacją turystyczną oraz pomieszczeniami dla pracowników ochrony. Od strony zachodniej, wzdłuż brzegu rzeki Wkry zlokalizowano wjazd na ścieżkę rowerową, oraz harmonijnie wkomponowany w zieleń budynek, przeznaczony do gromadzenia odpadów z pełną segregacją odpadów oraz wbudowaną stacją trafo.

5. Układy wodne i odbudowa fortyfikacji bastionowych

Zakłada się odtworzenie stosunków wodnych oraz przywrócenie dawnego układu fortyfikacji ziemnych i kompozycji zespołu pałacowego, poprzez napelnienie historycznej

fosy wodą z rzeki. Podkreślenie osiowego charakteru założenia zostanie zaakcentowane za pomocą wprowadzenia podłużnej taflii wody z fontanną na frontowym dziedzińcu oraz odtworzenie historycznego kanału na zakończeniu osi kompozycyjnej. Rzeka Wkra oraz niewielki ciek wodny otaczające całe założenie, stanowią naturalne dopełnienie układu wodnego. Przed odtworzeniem fortyfikacji bastionowych oraz rozpoczęciem prac związanych z częściową regulacją rzeki Wkry, konieczne będzie przeprowadzenie dogłębnych badań hydrologicznych, w celu wystąpienia o stosowne pozwolenie wodnoprawne do odpowiednich organów administracji. Wprowadzenie wody do odtworzonej fosy nastąpi po wcześniejszym potwierdzeniu takiej możliwości technicznej oraz uformowaniu fortyfikacji ziemnych zgodnie z niniejszą koncepcją. Przewiduje się nieznaczne (ok. 0,5 m) pogłębienie fosy, co zostanie potwierdzone szczegółową kalkulacją na etapie opracowania dokumentacji projektowej. Masy ziemne uzyskane w wyniku pogłębiania fosy zostaną zagospodarowane poprzez wykorzystanie ich w pracach odtworzeniowych fortyfikacji ziemnych. Analiza hydrotechniczna, na niniejszym etapie opracowania koncepcji projektowej, wykazała możliwości regulacji rzeki służą lub przepustem z zastawką w miejscu niegdyś istniejącej śluzy przy moście. Renowacja śluzy powinna uwzględnić przepusty dla ryb. Celem zasilenia fosy oraz pozostałych elementów układu wodnego w wodę z rzeki Wkry, zakłada się budowę uwzględniającą naturalne ukształtowanie terenu, sieci podziemnych kolektorów rur PCV Ø500, umożliwiających grawitacyjną cyrkulację wody. W przypadku stwierdzenia możliwości zaistnienia niekorzystnych zmian hydrologicznych, na zespół z jego otoczeniem oraz bliższą i dalszą okolicę, należy wziąć pod uwagę jedynie odtworzenie wyglądu fortyfikacji bastionowych. Odpowiednio formując wały i nasypy, nadać im kształt zgodny z proponowanym, historycznym układem założenia obronnego, nie zmieniając układu stosunków wodnych bez pogłębiania fosy i wprowadzenia do nich wody.

6. **Figura Matki Boskiej**

Na frontowym rawelinie, w formie grota, przy głównym ciągu komunikacyjnym do pałacu, planuje się lokalizację ozdobnego placyku przeznaczony na ekspozycję zabytkowej rzeźby. Odrestaurowana, podświetlana nocą, figura Matki Boskiej, zostanie umieszczona się w półokrągłej niszy z formowanego grabu. Dla umożliwienia kontemplacji, przed kolumną wprowadzono siedziska w formie kamiennych ław wykończonych drewnianymi elementami.

7. **“Cour d’honneur” - dziedziniec honorowy i teren wokół pałacu**

Znajdujący się na głównej osi kompozycyjnej założenia podjazd do pałacu stanowi strefę historycznego dziedzińca honorowego - „cour d’honneur”. Dla podkreślenia rangi obiektu oraz wzmocnienia osiowości kompozycji urbanistycznej, zaprojektowano podłużny gazon wodny z fontanną, o szerokości równej istniejącemu kanałowi wodnemu znajdującemu się na zakończeniu osi kompozycyjnej. Oś założenia widokowego podkreślono poprzez liniowe nasadzenia wzdłuż obu oficyn. Uformowane w sześciany cisy o zmiennej wysokości, uzupełnione od strony oficyn łąkami lawendy. Stanowią one przesłone zwiększającą poczucie prywatności w pokojach hotelowych. Niski, dywanowy trawnik przed założeniem pałacowym, pełniący tradycyjną rolę “Avant Cour” – przeddziedzińca,

otworzy widok na pałac, podkreślając osiowość założenia. Trawniki przed oknami pokoi hotelowych zostały przesłonięte żywopłotami aby zapewnić prywatność ich użytkownikom. Wokół bastionów i najbliższego terenu otaczającego pałac zaproponowano trawniki, kwitnące ogrody bylinowe z trawami oraz roślinność okrywową. Otaczające pałac i oficyny trawniki gazonowe mogą stanowić dodatkowe miejsce na zewnętrzne wydarzenia kulturalne czy imprezy plenerowe.

8. **Ogród barokowy**

Znajdujący się historycznie na tarasie górnym pałac, skomunikowany jest z ogrodem i parkiem za pomocą paradnych schodów, niwelujących istniejące różnice wysokości terenu. Przed schodami zaprojektowano niewielką sadzawkę z fontanną o formie rzeźby kozła widocznego w herbie dawnych właścicieli. Opierając się o opracowania G. Ciołka oraz L. Majdeckiego, zaprojektowano odtworzenie ogrodu ozdobnego w stylu barokowym. Uwzględniając główne elementy historyczne założenia, wprowadzono układ utwardzonych ścieżek w kształcie obrysu tarczy herbowej rodu Zamoyskich, w miejscu dawnego tarasu środkowego. Przecinające się skośnie linie ścieżek, nawiązujące do skrzyżowanych trzech kopii, tworzą układ odwzorowujący symbolikę herbu Jelita. Wykorzystując istniejącą różnicę terenu, południową krawędź symbolicznej tarczy uformowano jako mur oporowy z centralnie zlokalizowanymi schodami terenowymi. Osiowa i symetryczna kompozycja składa się z czterech kwater rozdzielonych gwiaździstym układem alejek, krzyżujących się na placyku. Jego centralne położenie podkreślono rzeźbą w kształcie ogromnej złotej kuli, w stylu dzieł włoskiego rzeźbiarza Arnaldo Pomodoro. W miejscu występowania starych drzew, zaprojektowano partery kwiatowe, a w pozostałych partery wodne. Na parterach ogrodowych utworzono wzór lilii, które symbolizują piękno, czystość, niewinność w połączeniu z chwałą i szczęściem. Nawiązując do barokowej sztuki ogrodniczej, zaprojektowano parzyste labirynty. Centralny obszar ogrodu barokowego otaczają różane rabaty, z gatunków występujących w ogrodach barokowych. Strefę parku barokowego okalają z obu stron szpalery formowanych drzew, tworząc boskiety, prowadzące do wodnego kanału wieńczącego główną oś widokową, odtworzonego w oparciu o istniejące relikty pierwotnego ukształtowania. Na zakończeniu osi, za kanałem wodnym projektuje się dużą rzeźbę przedstawiającą postać męską, w stylu rzeźb Igora Mitoraja, za którą rozciąga się otwarcie widokowe na dolinę rzeki Wkry. Układ ścieżek w formie symbolicznej tarczy herbowej z przecinającymi się kopiami, stanowi współczesną odpowiedź na zagadnienie rewitalizacji historycznego zespołu pałacowo-ogrodowego, podkreślając rangę jego pierwotnych właścicieli. Rozwiązanie to nie zmienia historycznego charakteru założenia, pozostającego w stylu ogrodu barokowego z jego charakterystycznymi elementami i ich historycznym umiejscowieniem.

9. **Założenia parkowe i zieleń**

Zachodnia część parku, ze względu na cenny drzewostan, uzyskała formę ogrodu angielskiego, ze ścieżkami spacerowymi prowadzonymi w stylu krajobrazowym. Część wschodnia parku ma formę naturalnej łąki, będącej kontynuacją obszaru leżącego za granicą opracowania, przeznaczoną na rekreację i imprezy plenerowe. Ścieżki wychodzące

z ogrodu barokowego, przechodzą płynnie w układ ścieżek o naturalistycznym układzie ogrodu angielskiego. Ich przebieg zaprojektowano w taki sposób, aby najkrótszą drogą prowadziły użytkowników do głównych elementów przestrzennych znajdujących się w parku. W północno-zachodnim i północno-wschodnim obszarze parku zaprojektowano bogaty program użytkowy: plac zabaw dla dzieci, tematyczną grę terenową o charakterze historycznym związanym z Konstytucją 3-go Maja, polany rekreacyjne do gier sportowych, miejsce na wypoczynek i ognisko, wieżę widokową do podziwiania nadrzecznych łąk oraz różnorodne altany. Na trasach spacerowych przewidziano ławki wypoczynkowe wraz z koszami, w dalszej części parku zlokalizowano toalety dla odwiedzających park. Przy północno-zachodnim brzegu fosy, nad samym lustrem wody, zaprojektowano otwarty pawilon wypoczynkowy w lekkiej konstrukcji drewnianej. Podczas organizacji plenerowych wydarzeń, takich jak koncerty i przedstawienia będzie pełnił rolę zadaszony sceny. Razem z widownią zlokalizowaną na darniowych siedziskach podkreślonych kamiennymi murkami, pełnił rolę parkowego amfiteatru. Teren parku ma możliwość zamknięcia. Projektuje się ogrodzenie terenu od strony północno zachodniej, natomiast do zabezpieczenia terenu parku przed niepożądanym dostępem osób z zewnątrz zostaną wykorzystane fosy od południa i zachodu oraz strumień od strony północnej i wschodniej, jako naturalne bariery terenowe.

10. **Drzewostan**

Zieleń pomiędzy rzeką a fosą pozostawiono w naturalnym stanie, aby utrzymać gęstą ścianę wysokich drzew, chroniącą kompleks przed nieprzyjemnymi zapachami emitowanymi z pobliskiego gospodarstwa rolnego. Obszar wokół budynków pałacowych stanowi zieleń niska, z zachowanym najcenniejszym starodrzewiem, aby w stopniu maksymalnym wyeksponować odtworzone, historyczne bastiony. Odtworzenie historycznego charakteru założenia ogrodowego wiąże się z koniecznością wykonania prac oczyszczających teren. Planuje się dostosowanie drzewostanu parku do nowego założenia, poprzez usunięcie drzew i krzewów inwazyjnych, nierokujących w dłuższej perspektywie, ze względu na ich stan zdrowotny. Do wycięcia klasyfikuje się również roślinność w postaci siewek, gatunków obcych oraz drzew o niekorzystnym pokroju. W bezpośrednim sąsiedztwie pałacu planuje się pozostawić jedynie duże drzewa, których stan można określić jako dobry. Przewiduje się usunięcie młodego drzewostanu przede wszystkim z części barokowej założenia, poza najstarszymi egzemplarzami drzew. Zachowana zostanie roślinność pozostająca w zgodzie z charakterem parku. Dodano nasadzenia podkreślające oś kompozycyjno-widokową po obu jej stronach jako szpalery drzew otaczające założenie barokowe. Przewidziano dodatkowe nasadzenia na całym terenie założenia, również w od strony wschodniej, jako uzupełnienie szaty roślinnej parku.

11. **Zaplecze gospodarcze i techniczne**

Zaplecze gospodarcze służące obsłudze parku, obejmujące miejsce magazynowania sprzętów i urządzeń gospodarczych oraz skład drewna pochodzącego z koniecznych wycinek w parku, zostały zaprojektowane jako wolno - stojące dwa pawilony. Aby zoptymalizować koszty realizacji inwestycji, planuje się wykorzystać relikty dawnych garaży we wschodniej części terenu, lokalizując w ich miejscu budynek C, mieszczący

zespół pomieszczeń socjalnych dla pracowników technicznych, garaże pojazdów obsługi oraz magazyn sprzętów ogrodowych. W północno-zachodnim narożniku terenu opracowania, zlokalizowano budynek magazynowy z utwardzonym placem o powierzchni 100m², przeznaczony do składowania drewna pozyskanego z wycinki parkowego drzewostanu. Lokalizacja została wybrana ze względu na dogodne położenie przy skrzyżowaniu obwodowej drogi technicznej parku ze ścieżką rowerową położoną nad rzeką, pełniącą rolę drogi serwisowej, zapewnia wygodną obsługę terenu. Przy północnej granicy terenu, w sąsiedztwie placu zabaw, zaprojektowano pawilon mieszczący ogólnodostępne toalety, przeznaczone w szczególności dla użytkowników parku przebywających w jego oddalonej części.

12. **Forma architektoniczna i rozwiązania materiałowe pałacu**

Projekt przewiduje pozostawienie zewnętrznej bryły pałacu w istniejącej formie, zakładając odtworzenie historycznego detalu architektonicznego - boniowania diamentowego i opasek okiennych. Pustą płaszczyznę istniejącego tympanonu wieńczącego osiowy ryzalit uzupełni płaskorzeźba z piaskowca przedstawiająca herb Jelita, rodu Zamoyskich. Projekt przewiduje zachowanie centralnych schodów zewnętrznych, podkreślających osiowy układ kompozycyjny. Zapewnienie dostępu dla osób niepełnosprawnych za pomocą dwóch pochylni o normatywnych nachyleniach, poprowadzonych symetrycznie wzdłuż frontowych ścian budynku.

Strefy funkcjonalne zostały rozmieszczone w budynku zgodnie z wytycznymi konkursowymi. Ze względu na brak zachowanego oryginalnego wystroju wnętrz pałacowych, zdecydowano aby jedynie pomieszczenia parteru, przeznaczone na wystawę stałą, zostały odtworzone częściowo w historycznym charakterze. Przyjęto że wszystkie ściany i sufity pomieszczeń parteru zostaną wykończone tynkiem piaskowo-wapiennym. Sufity zostaną utrzymane w kolorze ciepłej szarości, ściany w złamanej bieli, a ich styk uzyska formę półkolistego fazowania. Zabieg daje efekt nawiązania do klasycznych elementów wystroju, bez stosowania dosłownych historycznych imitacji. Wszystkie otwory drzwiowe otrzymały klasyczne obramienia z beżowego piaskowca. Otwory wejściowe do sal wystawowych, zostały podkreślone ozdobnymi portalami wejściowymi. Posadzki sal wystawowych i sali reprezentacyjnej projektuje się jako mozaikę parkietową w geometryczne wzory, nawiązujące do wystroju z epoki. Podłogi holu wejściowego, klatek schodowych oraz szatni w piwnicy, zostaną wykonane z kamiennych płyt ułożonych w szachownicowy, biało-popielaty wzór. Podobnie jak w przypadku architektury całego zespołu, we wnętrzach została przyjęta zasada, aby elementy o współczesnym charakterze, wyróżnić współczesną formą. W takim duchu została zaprojektowana lada w hallu wejściowym, której front zostanie wykończony piaskowcem a blat stanowi złoty akcent we wnętrzu. Dla podkreślenia funkcji muzeum, na ścianie nad blatem recepcyjnym umieszczono tekst preambuły Konstytucji 3-go Maja, a w niewielkiej niszy w ścianie marmurowe popiersie króla Stanisława Augusta Poniatowskiego. Celem zapewnienia możliwości niezakłóconego użytkowania sali reprezentacyjnej przy równoczesnym dostępie do sal wystawowych, zaprojektowano dwie szklane ścianki mobilne. Rozwiązanie to pozwala wydzielić z sali reprezentacyjnej dwa korytarze, umożliwiając niezależne ich użytkowanie. Na przeciwnych ścianach sali reprezentacyjnej, umieszczono kamienny

kominek o późnobarokowej formie oraz reprodukcję historycznego obrazu przedstawiającego obrady Sejmu Wielkiego. Zespoły pomieszczeń wystaw czasowych oraz administracji, zlokalizowane na piętrze i poddaszu, ze względu na swoją funkcję, planuje się urządzić i wyposażać zgodnie z duchem współczesności. Adaptacja obiektu do nowych funkcji została zaprojektowana tak, aby w sposób jak najmniejszy ingerować w układ historyczny i konstrukcyjny, ograniczając nowe otworowanie do minimum.

13. Forma architektoniczna i rozwiązania materiałowe oficyn z Ariankami

Zgodnie z przyjętymi założeniami ideowymi oraz wytycznymi konserwatorskimi, pozostawiono w całości historyczną zabudowę, uzupełnioną nowymi skrzydłami oficyn. Układ urbanistyczny, gabaryty i kształt brył architektonicznych nawiązują do historycznych, przy jednoczesnym wyróżnieniu nowej i starej substancji. Geometria dachów pomimo ich współczesnego detalu, nawiązuje do historycznych form, co szczególnie zostało podkreślone w przypadku Arianek, przykrytych współczesną interpretacją tradycyjnego dachu polskiego. Dla uzyskania efektu spójności, zdecydowano się na ujednoczenie pokrycia wszystkich połączeń czerwoną dachówką oraz jednolitą, jasno-beżową kolorystyką ścian. Podkreślenie starej zabudowy uzyskano zachowując historyczny detal architektoniczny w postaci boni, opasek okiennych, gzymsów oraz tradycyjnego podziału stolarki okiennej. We wschodnim skrzydle, zastosowano gabaryty historycznych otworów okiennych oraz uproszczoną bryłę Arianki ze współczesnym detalem obramień i podziału stolarki. Charakter elewacji nowoprojektowanych elementów zespołu pałacowego został zróżnicowany, adekwatnie do mieszczącej się w nich funkcji.

W zachodnim skrzydle sala restauracji ma całkowicie przeszkloną fasadę, stanowiąc łącznik pomiędzy odtworzoną oficyną a odrestaurowanym parterem historycznej Arianki. Lekka, drewniana konstrukcja pozwala na całkowite otwarcie pomieszczenia na zewnątrz podczas sezonu letniego. Zastosowane rozwiązanie pozwala na odciążenie płyty stropowo-fundamentowej na której spoczywa pawilon, umożliwiając tym samym zachowanie relikwów zabytkowych ścian fundamentowych wykorzystanych do nowej funkcji piwnicy restauracyjnej. Otwarta więźba dachowa nadaje wnętrzu sielskiego charakteru, nawiązując tym samym do pierwotnej, gospodarczej funkcji nieistniejącej w tym miejscu oficyny.

Zachowane w stanie ruiny zewnętrzne ściany zachodniej Arianki zostały nadbudowane uproszczoną formą piętra i poddasza, będąc reinterpretacją historycznej bryły budynku. Poprzez zachowanie istniejącego detalu architektonicznego na poziomie parteru i celowe zaniechanie jego powtórzenia w nadbudowanej części, tworzy się spójna bryła architektoniczna, z wyraźnie podkreślonym podziałem na część nową i starą. Aranżując w zachodniej Ariance funkcję klubową, przyjęto tą samą zasadę kształtowania jak dla bryły zewnętrznej. Ściany w istniejącym obrysie pozostawiono bez widocznych interwencji, jedynie konserwując ich obecny stan. Dzięki temu zabiegowi w tym pomieszczeniu użytkownicy mają możliwość podziwiać, oryginalne elementy historycznej zabudowy w stanie przed renowacją. Autentyczne ściany stanowią doskonałe świadectwo o unikalnej historii tego miejsca. Na wyższych kondygnacjach otwartej przestrzeni Arianki, widać wyraźnie zarysowane nowe ściany, wykończone podobnie jak w pałacu, piaskowo-wapiennym tynkiem w kolorze złamanej bieli. Tak jak w pozostałych obiektach, dla

osiągnięcia w całym zespole stylistycznej jednorodności wprowadzono nową formę baru wraz z oryginalną, złotą wstęgą biegów schodowych. Wnętrzarskim akcentem, który należy traktować jako architektoniczno-historyczną grę, jest umieszczenie we wnętrzu klubu reprodukcji portretu najszlachetniejszego właściciela pałacu, Andrzeja Zamoyskiego.

Zachodnia oficyna została zaprojektowana jako lustrzane odbicie istniejącej wschodniej z odwzorowaniem bryły ale ze współczesnym detalem dachu, kształtem otworów okiennych i lukarn. Regularny układ jej nowoprojektowanych elewacji kontrastuje z historycznym charakterem wschodniej oficyny, której istniejące okna zostały dostosowane do nowej funkcji.

14. Rozwiązania funkcjonalno-użytkowe

W głównym budynku pałacu funkcja została rozmieszczona zgodnie z wytycznymi konkursowymi. Na parterze rozmieszczono sale wystaw stałych, na piętrze wystaw czasowych, na poddaszu pomieszczenia administracyjne, a w piwnicy zespół pomieszczeń technicznych i magazynowych. Wschodnie skrzydło założenia, składające się z zaadaptowanej oficyny, nowego łącznika i odtworzonej Arianki, zostało w całości przeznaczone na funkcję hotelową. W części podziemnej zlokalizowano zaplecze rekreacyjne, dostępne dla gości hotelowych bezpośrednio klatką schodową z głównego foyer a dla użytkowników zewnętrznych poprzez przejście przez kawiarnię w parterze Arianki. Zachodnie skrzydło mieści w odtworzonej oficynie pozostałe pokoje hotelowe, w przeszklonym łączniku salę restauracyjną oraz pomieszczenia klubowe w Ariance. Zaplecze kuchenne umieszczone zostało w podziemiu pod oficyną, z zachowaniem dostępności dostaw z zewnątrz, poprzez ukształtowanie terenu prowadzące pod nadwieszony nad skrajem fosy, fragment budynku. Podziemny korytarz, łączący oba skrzydła z pałacem, zapewnia bezpośrednie połączenie wszystkich zespołów funkcjonalnych ze sobą, bez konieczności wychodzenia na zewnątrz.

W obu skrzydłach zdecydowano się na zachowanie i wyeksponowanie, zgodnie z zaleceniami konserwatorskimi, istniejących ścian fundamentowych. W zachodniej oficynie przestrzeń pomiędzy najcenniejszymi historycznie ścianami została zaadaptowana na piwniczkę restauracji, służącą do przechowywania i ekspozycji beczek z winem i regionalnymi wyrobami spożywczymi. Zabytkowe ściany fundamentowe we wschodnim skrzydle planuje się wykorzystać jako element aranżacji i wystroju hali basenu rekreacyjnego. W obydwu przypadkach planuje się prowadzenie prac budowlanych w otwartym wykopie, aby następnie zamknąć je w nowym obrysie kondygnacji podziemnej, wykonanym w technologii tzw. "białej wanny". Przed wykonaniem fundamentowej płyty dennej, należy podbić istniejące ściany fundamentowe, celem wykonania pod nimi nowych ław fundamentowych, powiązanych z nową konstrukcją.

15. Rozwiązania proekologiczne i energooszczędne

Koncepcja zagospodarowania terenu uwzględnia nowoczesne technologie oraz proekologiczne rozwiązania, zapewniające jak największą neutralność klimatyczną

zarówno podczas budowy jak i w trakcie użytkowania. Zastosowano w odtwarzanych i modernizowanych budynkach rozwiązania proekologiczne, czyli uwzględniające energooszczędne technologie, niską emisję oraz wykorzystanie odnawialnych źródeł energii. W koncepcji projektowej zastosowano rozwiązania proekologiczne i energooszczędne takie jak:

- zachowanie jak największego udziału istniejącej zieleni wysokiej przy maksymalnym ograniczeniu powierzchni terenów utwardzonych, dla uniknięcia efektu wyspy ciepła oraz maksymalizacji powierzchni chłonnej dla wód opadowych,
- wykorzystanie jako źródła ogrzewania budynków pomp ciepła wraz z systemem rekuperacji i gruntowych wymienników,
- dachy płaskie przewidziano jako stropodachy odwrócone z zielenią ekstensywną,
- w południowo-wschodniej części terenu przewidziano miejsce na kolektory słoneczne współdziałające z gruntowymi pompami ciepła do ogrzewania budynku
- ścieki użytkowe odprowadzane do biologicznej oczyszczalni ścieków bez konieczności rozbudowy przyłączenia obiektu do sieci kanalizacyjnej
- stosowanie lokalnych materiałów budowlanych, wykończenia i wyposażenia obiektów oraz maksymalizacja użycia materiałów biodegradowalnych, celem ograniczenia śladu węglowego
- oświetlenie terenu z własnych źródeł energii (panele fotowoltaiczne)
- rozwiązania przestrzenne i małej architektury umożliwiające działania o charakterze edukacyjnym: gra terenowa, edukacyjny plac zabaw, ścieżka przyrodnicza nad rzeką, propagujące zasady zrównoważonego rozwoju.

TABELA 1

Załącznik nr 6b1

TABELA PROGRAMOWA BUDYNKÓW ZESPOŁU PAŁACOWEGO

Lp.	Nazwa pomieszczenia/funkcja/element programu	Powierzchnia (m ²)	Kondygnacja	UWAGI
A	PAŁAC			
1.1	magazyn eksponatów	46	piwnica	
1.2	magazyn elementów do budowy wystaw	20	piwnica	
1.3	warsztat podręczny	23	piwnica	
1.4	magazyn elementów do budowy wystaw	20	piwnica	
1.5	magazyn eksponatów	45	piwnica	
1.6	magazyn eksponatów	22	piwnica	
1.7	magazyn eksponatów	24	piwnica	
1.8	magazyn eksponatów	20	piwnica	
1.9	magazyn krzesel	36	piwnica	
1.10	magazyn krzesel	20	piwnica	
1.11	wentylatornia	82	piwnica	
1.12	główny licznik wody	16	piwnica	
1.13	pomieszczenie źródła ciepła	57	piwnica	
1.14	rozdzielnia elektryczna	23	piwnica	
1.15	teletechnika	29	piwnica	
1.16	śmietnik	25	piwnica	
1.17	szatnia gości	38	piwnica	
1.18	toalety zwiedzających i pracowników	33	piwnica	
1.19	komunikacja	12	piwnica	
1.20	komunikacja	103	piwnica	
1.21	klatka schodowa	7	piwnica	
1.22	hall wejściowy z recepcją	51	parter	
1.23	pomieszczenie gospodarcze recepcji	10	parter	
1.24	sala wystawowa	22	parter	
1.25	sala wystawowa	37	parter	
1.26	gabinet Andrzeja Zamojskiego	22	parter	
1.27	sala wystawowa	40	parter	
1.28	sala wystawowa	72	parter	
1.29	sala wystawowa	22	parter	
1.30	sala wystawowa	36	parter	
1.31	sala wystawowa	21	parter	
1.32	sala wystawowa	47	parter	
1.33	sala reprezentacyjna	123	parter	
1.34	klatka schodowa	17	parter	
1.35	toalety zwiedzających	20	1 piętro	
1.36	sala wystawowa	55	1 piętro	
1.37	sala wystawowa	66	1 piętro	
1.38	sala wystawowa i konferencyjna	52	1 piętro	
1.39	sala wystawowa	19	1 piętro	
1.40	magazyn wystaw	11	1 piętro	
1.41	sala wystawowa	42	1 piętro	
1.42	magazyn wystaw	11	1 piętro	
1.43	sala wystawowa	51	1 piętro	
1.44	sala wystawowa	19	1 piętro	
1.45	sala wystawowa i konferencyjna	53	1 piętro	
1.46	sala wystawowa	43	1 piętro	
1.47	komunikacja	13	1 piętro	
1.48	klatka schodowa	18	1 piętro	
1.49	pomieszczenie księgowej i kadr	14	poddasze	
1.50	gabinet dyrekcji	14	poddasze	
1.51	sekretariat	14	poddasze	
1.52	sala konferencyjna	26	poddasze	
1.53	pomieszczenie biurowe	14	poddasze	
1.54	pomieszczenie biurowe	14	poddasze	
1.55	pomieszczenie biurowe	14	poddasze	
1.56	szatnia pracowników	7	poddasze	
1.57	magazyn materiałów biurowych	8	poddasze	
1.58	pomieszczenie socjalne pracowników	8	poddasze	
1.59	toaleta pracowników	2	poddasze	
1.60	komunikacja	21	poddasze	
1.61	klatka schodowa	20	poddasze	
	RAZEM	1870		

B	OFICYNY I ARIANKI			
B1	FUNKCJA HOTELOWA			
2.1	magazyn pościeli	17	piwnica	
2.2	pomieszczenie porządkowe	6	piwnica	
2.3	toaleta przy lobby	13	piwnica	
2.4	pomieszczenie porządkowe	6	piwnica	
2.5	komunikacja	125	piwnica	
2.6	klatka schodowa	13	piwnica	
2.7	pokój gościnny	25	parter	
2.8	pokój gościnny	25	parter	
2.9	pokój gościnny	25	parter	
2.10	pokój gościnny	25	parter	
2.11	pokój gościnny	25	parter	
2.12	pokój gościnny	25	parter	
2.13	pokój gościnny	25	parter	
2.14	pokój gościnny	25	parter	
2.15	pokój gościnny	25	parter	
2.16	magazyn pościeli	13	parter	
2.17	komunikacja	46	parter	
2.18	klatka schodowa	16	parter	
2.19	wiatrołap	13	parter	
2.20	lobby hotelowe z recepcją główną	69	parter	
2.21	administracja hotelu	16	parter	
2.22	administracja hotelu	15	parter	
2.23	pokój gościnny	23	parter	
2.24	pokój gościnny	23	parter	
2.25	pokój gościnny	23	parter	
2.26	pokój gościnny	23	parter	
2.27	pokój gościnny	23	parter	
2.28	pokój gościnny	23	parter	
2.29	pokój gościnny	23	parter	
2.30	pokój gościnny	23	parter	
2.31	pokój gościnny	20	parter	
2.32	pokój gościnny	25	parter	
2.33	pokój gościnny	25	parter	
2.34	pokój gościnny	25	parter	
2.35	pokój gościnny	25	parter	
2.36	pokój gościnny	25	parter	
2.37	pokój gościnny	25	parter	
2.38	pokój gościnny	25	parter	
2.39	pokój gościnny	25	parter	
2.40	magazyn pościeli	9	parter	
2.41	komunikacja	37	parter	
2.42	komunikacja	40	parter	
2.43	klatka schodowa	13	parter	
2.44	klatka schodowa	16	parter	
2.45	pokój gościnny	29	piętro	
2.46	pokój gościnny	29	piętro	
2.47	pokój gościnny	29	piętro	
2.48	pokój gościnny	29	piętro	
2.49	pokój gościnny	29	piętro	
2.50	pokój gościnny	29	piętro	
2.51	pokój gościnny	29	piętro	
2.52	pokój gościnny	29	piętro	
2.53	pokój gościnny	29	piętro	
2.54	komunikacja	47	piętro	
2.55	klatka schodowa	9	piętro	
2.56	klatka schodowa	7	piętro	
2.57	pokój gościnny	29	piętro	
2.58	pokój gościnny	29	piętro	
2.59	pokój gościnny	29	piętro	
2.60	pokój gościnny	29	piętro	
2.61	pokój gościnny	29	piętro	
2.62	pokój gościnny	29	piętro	
2.63	pokój gościnny	29	piętro	
2.64	pokój gościnny	29	piętro	
2.65	pokój gościnny	29	piętro	

2.66	komunikacja	44	piętro	
2.67	klatka schodowa	9	piętro	
2.68	klatka schodowa	6	piętro	
2.69	pokój gościnny	30	piętro	
2.70	pokój gościnny	30	piętro	
2.71	klatka schodowa	37	piętro	
2.72	apartament	62	poddasze	
2.73	magazyn pościeli	6	poddasze	
2.74	klatka schodowa	6	poddasze	
RAZEM		1927		
B2	FUNKCJA REKREACYJNA (BASEN)			
3.1	hala basenu rekreacyjnego	244	piwnica	
3.2	przedsionek hali basenowej	16	piwnica	
3.3	szatnia basenowa z toaletami dla kobiet	37	piwnica	
3.4	szatnia basenowa z toaletami dla mężczyzn	41	piwnica	
3.5	pomieszczenie ratownika	13	piwnica	
3.6	pomieszczenie socjalne pracowników	21	piwnica	
3.7	siłownia	29	piwnica	
3.8	gabinet masażu	12	piwnica	
3.9	gabinet kosmetyczny	12	piwnica	
3.10	pomieszczenie techniczne basenu	23	piwnica	
3.11	pomieszczenie techniczne basenu	27	piwnica	
3.12	klatka schodowa	17	piwnica	
3.13	repcja strefy rekreacyjnej z kawiarnią	93	parter	
3.14	wiatrołap	4	parter	
RAZEM		589		
B3	FUNKCJA GASTRONOMICZNA (RESTAURACJA I KAWIARNIA)			
4.1	toalety dla gości restauracji	39	piwnica	
4.2	zmywalnia naczyń	15	piwnica	
4.3	kuchnia	52	piwnica	
4.4	pomieszczenie przygotowania produktów	23	piwnica	
4.5	śmietnik	12	piwnica	
4.6	biuro kierownika restauracji	12	piwnica	
4.7	magazyn suchy	21	piwnica	
4.8	chłodnia	17	piwnica	
4.9	mroźnia	4	piwnica	
4.10	pomieszczenie gospodarcze	4	piwnica	
4.11	pomieszczenie socjalne	15	piwnica	
4.12	toalety pracowników	23	piwnica	
4.13	komunikacja	32	piwnica	
4.14	komunikacja	34	piwnica	
4.15	piwniczka restauracji	101	piwnica	
4.16	wiatrołap	7	parter	
4.17	lobby restauracji z szatnią	54	parter	
4.18	toaleta dla niepełnosprawnych	8	parter	
4.19	klatka schodowa	14	parter	
4.20	odbiór brudnych naczyń	6	parter	
4.21	wydawanie posiłków	6	parter	
4.22	zaplecze sali konsumpcyjnej	15	parter	
4.23	sala konsumpcyjna	235	parter	
4.24	sala barowo-klubowa	90	parter	
4.25	wiatrołap	2	parter	
4.26	klatka schodowa	9	parter	
4.27	sala klubowa	49	piętro	
4.28	toaleta	4	piętro	
4.29	klatka schodowa	14	piętro	
4.30	sala bilardowa	68	poddasze	
4.31	toaleta	5	poddasze	
4.32	klatka schodowa	20	poddasze	
RAZEM		1010		
RAZEM B		3526		
C	POZOSTAŁA ZABUDOWA			
C1	OBIEKTY TECHNICZNE I GOSPODARCZE			
5.1	stacja trafo	12		budynek A
5.2	śmietnik zewnętrzny	29		budynek A
5.3	pokój socjalny pracowników technicznych	13		budynek C

5.4	szatnia odzieży wierzchniej	4		budynek C
5.5	toaleta	6		budynek C
5.6	wiatrołap	2		budynek C
5.7	warsztat	18		budynek C
5.8	garaż pojazdów technicznych	17		budynek C
5.9	garaż pojazdów technicznych	17		budynek C
5.10	magazyn sprzętów ogrodowych	14		budynek C
RAZEM		132		
C2	POZOSTAŁE OBIEKTY UZUPEŁNIAJĄCE PROGRAM ZGODNIE Z PRZYJĘTĄ KONCEPCJĄ KONKURSOWĄ			
6.1	pomieszczenie ochrony	13		budynek B
6.2	pomieszczenie socjalne	7		budynek B
6.3	kasy i informacja turystyczna	11		budynek B
6.4	toaleta ogólnodostępna	6		budynek B
6.5	komunikacja	4		budynek B
6.6	toaleta damska	11		budynek D
6.7	toaleta dla niepełnosprawnych	6		budynek D
6.8	toaleta męska	11		budynek D
6.9	pawilon nad wodą	127		otwarte zadanie sceny
RAZEM		196		
RAZEM C		328		

TABELA 2

Załącznik nr 6b2

PODSTAWOWE PARAMETRY BUDYNKÓW ZESPOŁU PAŁACOWEGO

Lp.	Przeznaczenie terenu	jednostka	
PAŁAC			
1.	Powierzchnia zabudowy (Pz)	m2	691
2.	Powierzchnia całkowita wszystkich kondygnacji – Pc (nadziemnych i podziemnych)	m2	3206
3.	Powierzchnia całkowita kondygnacji nadziemnych (Pcn)	m2	2105
4.	Powierzchnia całkowita kondygnacji podziemnych (Pcp)	m2	1101
5.	Liczba kondygnacji podziemnych		1
6.	Liczba kondygnacji nadziemnych		3
7.	Wysokość	m	17.3
8.	Kubatura nadziemna brutto	m3	8751
9.	Kubatura podziemna brutto	m3	3698
10.	Liczba dźwigów osobowych w budynku	szt.	1
11.	Powierzchnia użytkowa	m2	1438
15.	Powierzchnia netto	m2	1872
OFICYNY I ARIANKI ORAZ POZOSTAŁA ZABUDOWA			
1.	Powierzchnia zabudowy (Pz)	m2	1824
2.	Powierzchnia całkowita wszystkich kondygnacji – Pc (nadziemnych i podziemnych)	m2	6641
3.	Powierzchnia całkowita kondygnacji nadziemnych (Pcn)	m2	5177
4.	Powierzchnia całkowita kondygnacji podziemnych (Pcp)	m2	1464
5.	Liczba kondygnacji podziemnych		1
6.	Liczba kondygnacji nadziemnych		3
7.	Wysokość	m	15.6
8.	Kubatura nadziemna brutto	m3	13491
9.	Kubatura podziemna brutto	m3	5856
10.	Liczba dźwigów osobowych w budynku	szt.	4
11.	Powierzchnia użytkowa	m2	2905
14.	Powierzchnia dachów zielonych (o ile występują)	m2	54
15.	Powierzchnia netto	m2	3526

TABELA 3			Załącznik nr 6b3	
Lp.	Przeznaczenie terenu	Pow. fizyczna (m2)	Udział (%)	UWAGI
1.	Powierzchnia terenu opracowania konkursowego	142249.00	100%	-
2.	Powierzchnia zabudowy (m2)	2838.00	2	
3.	Powierzchnia utwardzona (m2)	20914.00	14.70%	
3.1.	- w tym drogi wewnętrzne (m2)	3023.00	2.13%	kostka granitowa
3.1.	- w tym miejsca parkingowe (m2)	908.00	0.64%	trawniki utwardzone geokratą
3.2.	- w tym chodniki (m2)	1907.00	1.34%	płyty kamienne
3.3.	- w tym ścieżki spacerowe (m2)	7053.00	4.96%	nawierzchnia mineralna
3.4.	- w tym ścieżki rowerowe (m2)	1927.00	1.35%	nawierzchnia mineralna
3.5.	- w tym place zabaw i rekreacji (m2)	5584.00	3.93%	nawierzchnia piaszczysta
3.6.	- w tym nawierzchnia trapów i mostków	512.00	0.36%	impregnowane deski tarasowe
4.	Powierzchnia zieleni (fizycznie m2)		0.00%	
4.1.	- w tym pow. zieleni na gruncie (fizycznie m2)	88728.00	62.38%	
4.2.	- w tym powierzchnia zieleni na dachach budynków	54.00	0.04%	
4.3.	- w tym powierzchnia zieleni na płycie stropowej	238.00	0.17%	
5.	Powierzchnia zbiorników	29477.00	20.72%	
5.1.	Naturalnych	9863.00	6.93%	
5.2.	Sztucznych	19614.00	13.79%	
6.	Miejsca parkingowe na terenie (szt.)	54.00		
6.1.	- w tym dla osób z niepełnosprawnościami (szt.)	6.00		

**Informacja o szacowanych kosztach realizacji Inwestycji
oraz kosztach wykonania Przedmiotu usługi**

Załącznik nr 6a do Regulaminu

L.p.	Opis	Wartość [netto]
1	Wykonanie cz. budowlanej	80.738.000,00
1.1	Stan surowy zamknięty (wraz z robotami ziemnymi i wycinką drzew)	35.000.000,00
1.2	Stan wykończeniowy wewnętrzny i zewnętrzny.	23.400.000,00
1.3	Dach zielony (o ile wystąpi)	38.000,00
1.4	Instalacje elektryczne i teletechniczne wewnętrzne	3.000.000,00
1.5	Instalacje sanitarne wewnętrzne	17.400.000,00
1.6.	Instalacje oraz urządzenia techniczne i technologiczne wewnętrzne (w tym specjalistyczne) związane z technologią zaplecza restauracyjnego	1.000.000,00
1.7	Pozostałe instalacje oraz urządzenia techniczne i technologiczne wewnętrzne (w tym specjalistyczne) niezbędne do funkcjonowania budynku zgodnie z jego przeznaczeniem	900.000,00
2	Urządzenia techniczne - dźwigi	750.000,00
3	Roboty zewnętrzne na terenie Inwestycji	32.970.000,00
3.1	Nawierzchnie utwardzone: drogi, parkingi, chodniki itp.	11.000.000,00
3.3	Zieleń (założenia oraz niezbędne wycinki)	5.970.000,00
3.4	DFA: ławki, kosze, stojaki rowerowe	6.500.000,00
3.5.	Układ wodny naturalistyczny	1.500.000,00
3.6.	Układ wodny sztuczny	6.000.000,00
3.7	Inne elementy zagospodarowania terenu zaproponowane w koncepcji konkursowej: altana na wyspie z mostem, budynki gospodarcze i techniczne, pawilon nad wodą, wieża widokowa, pawilon do składowania drewna	2.000.000,00
4	Sieci i przyłącza na terenie inwestycji	1.500.000,00
5	Biologiczna oczyszczalnia ścieków	1.500.000,00
6	Inne koszty mające wpływ na realizację Inwestycji a wynikające z założeń i propozycji przedstawionych w koncepcji konkursowej (wymienić)	3.000.000,00
6.1	instalacja fotowoltaiczna o mocy 500 kW	1.000.000,00
6.2	remont mostu i śluzy na rzece Wkra	2.000.000,00

UWAGA:

W pozycjach zaznaczonych na szaro należy wpisać kwotę sumaryczną wynikającą z pozycji zaznaczonych na biało.

**w razie potrzeby wstawić odpowiednią liczbę wierszy i kontynuować numerowanie*

Szacunkowy koszt NETTO realizacji Inwestycji w stanie umożliwiającym odbiór Inwestycji i dopuszczenie jej do użytkowania (suma 1 do 6)	120.458.000,00 zł netto
Szacunkowy koszt BRUTTO realizacji Inwestycji w stanie umożliwiającym odbiór Inwestycji i dopuszczenie jej do użytkowania (suma 1 do 6)	148.163.340,00 zł brutto
Szacunkowy łączny koszt NETTO wykonania Przedmiotu usługi opisanej w Załączniku nr 1 do Regulaminu (Istotne postanowienia umowy)	6.022.900,00 zł netto
Szacunkowy łączny koszt BRUTTO wykonania Przedmiotu usługi opisanej w Załączniku nr 1 do Regulaminu (Istotne postanowienia umowy)	7.408.167,00 zł brutto

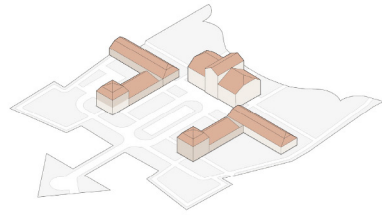


Widok na dziedzińiec przed pałacem z odbudowanymi oficynami oraz „Ariankami”

Rewitalizacja zespołu pałacowego w Bieżuniu

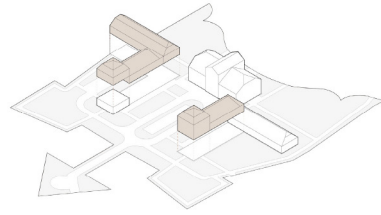
Nawiązując do historycznego układu kompozycyjnego pałacu i zespołu parkowego, projektowane założenie oparto na centralnej osi głównej oraz dwóch osiach dodatkowych, które krzyżują się ze sobą, tworząc kompozycję odzwierciedlającą kształt trzech włocznów z herbu rodu Zamoyskich. Zakłada się odwołanie i zrewitalizowanie historycznego układu budynków pałacu, poprzez uzupełnienie resztek istniejącej zabudowy nowymi elementami architektonicznymi.

Zgodnie z przyjętymi założeniami ideowymi oraz wytycznymi konserwatorskimi, zaprojektowano uzupełnienie istniejącej struktury zespołu pałacowego, nawiązując gabarytami i kształtem do historycznych brył budynków, jednocześnie podkreślając wyroźnienie nowej i starej substancji. Dla uzyskania efektu spójności zabudowy, zdecydowano o zastosowaniu dla wszystkich kubatur jednolitych dachów, krytych czerwoną dachówką oraz wspólną kolorystykę ścian. Podkreślenie starej zabudowy uzyskano zachowując historyczny detal architektoniczny oraz tradycyjnego podziału stolarki okiennej. Charakter elewacji nowoproyektowanych elementów zespołu pałacowego został zróżnicowany, adekwatnie do mieszczącej się w nich funkcji, stosując uproszczoną formę stonującą reinterpretację historycznej bryły budynku.



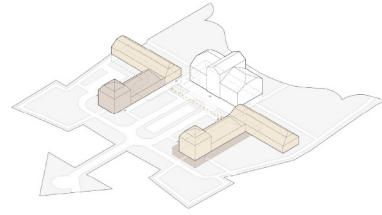
Spójność materiałów

W celu uzyskania efektu spójności zabudowy, zdecydowano o zastosowaniu dla wszystkich kubatur jednolitych dachów, krytych czerwoną dachówką, a także wspólną kolorystykę ścian. Postanowiono jednocześnie podkreślić wyroźnienie nowej i starej substancji za pomocą zastosowania historycznych podziałów tynku i różnych jego faktur. Elewację nowo zbudowanej części zaprojektowano na wyraźnie gładszą, rezygnując z jakichkolwiek podziałów.



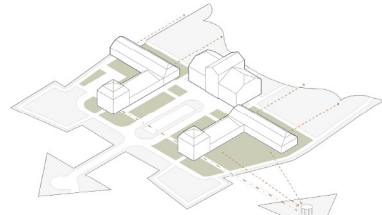
Uzupełnienie zabudowy

Zgodnie z przyjętymi założeniami ideowymi oraz wytycznymi konserwatorskimi, pozostawiono w całości historyczną zabudowę oraz zaprojektowano uzupełnienie istniejącej struktury zespołu pałacowego, nawiązując gabarytami, umiarkowaniem i kształtem do historycznych brył budynków. Otrzymała w ten sposób kompozycja zabudowy rekonstruuje ją z XIX w., wzmacnia osiowość założenia oraz podkreśla znaczenie pałacu.



Układ funkcjonalny

Wschodnie skrzydło, składające się z adaptowanej oficyny, łącznika i od-tworzonej Arianki, zostało przeznaczone na funkcję hotelową. W jego części podziemnej zlokalizowano zaplecze rekreacyjne, dostępne dla gości hotelowych. Zachodnie skrzydło mieści w odwróconej oficynie pozostałe pokoje hotelowe, w łączniku salę restauracyjną oraz pomieszczenia klubowe w Ariance. Komunikację między częścią wschodnią i zachodnią zapewnił podziemnym korytarzem.

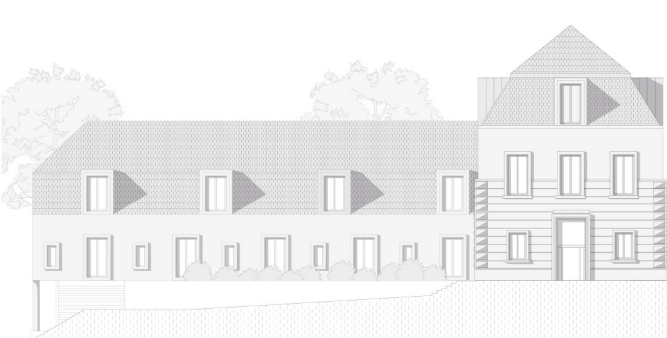


Ekspozycja ze skrzydeł hotelowych

W celu maksymalnego wyekspozycjonowania odtworzonych, historycznych bastionów, obszar wokół budynków pałacowych stanowi zieleni nisza. Trawniki przed oknami pokoi hotelowych, zostały przesłonięte żywopłotami, aby zapewnić jak największą prywatność. Zaprojektowano w nich otwarcia ukazujące gościom widoki na elementy o wysokim znaczeniu historycznym ai kompozycyjnym, jak część barokowa parku czy wyspa, będąca pozostałością historycznego rawellinu.



Elewacja zachodnia pałacu 1:200



Elewacja południowa zespołu budynków 1:200



Elewacja wschodnia pałacu 1:200



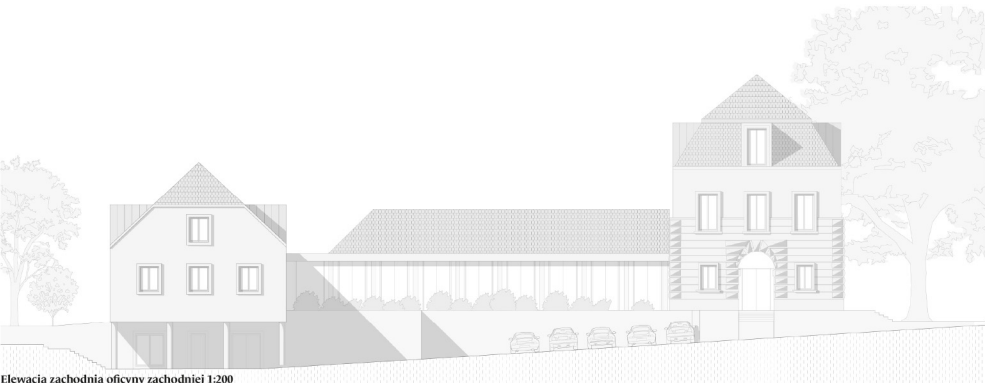
Elewacja wschodnia pałacu 1:200



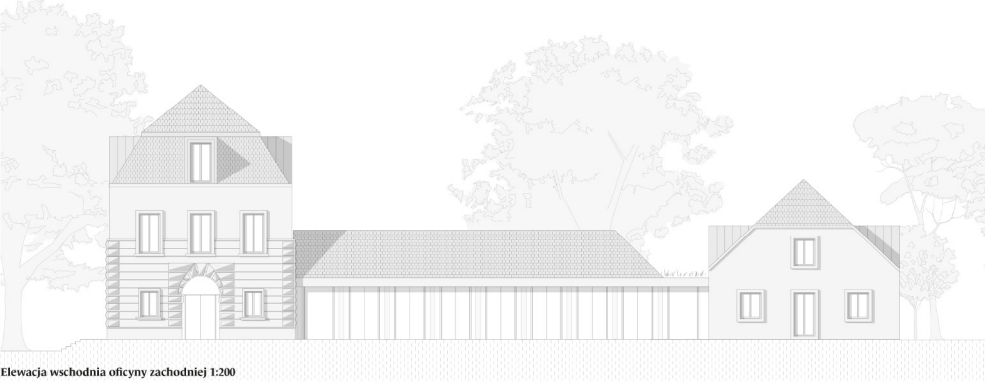
Wejście do „Arianki” oficyny zachodniej



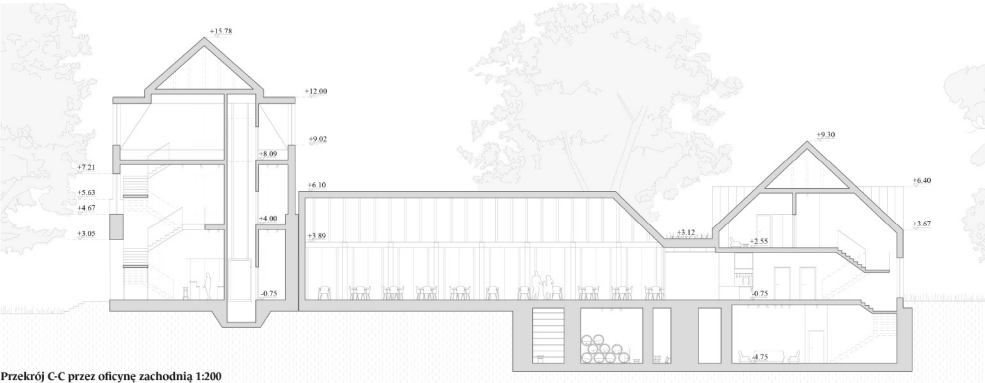
Wnętrze „Arianki” oficyny zachodniej



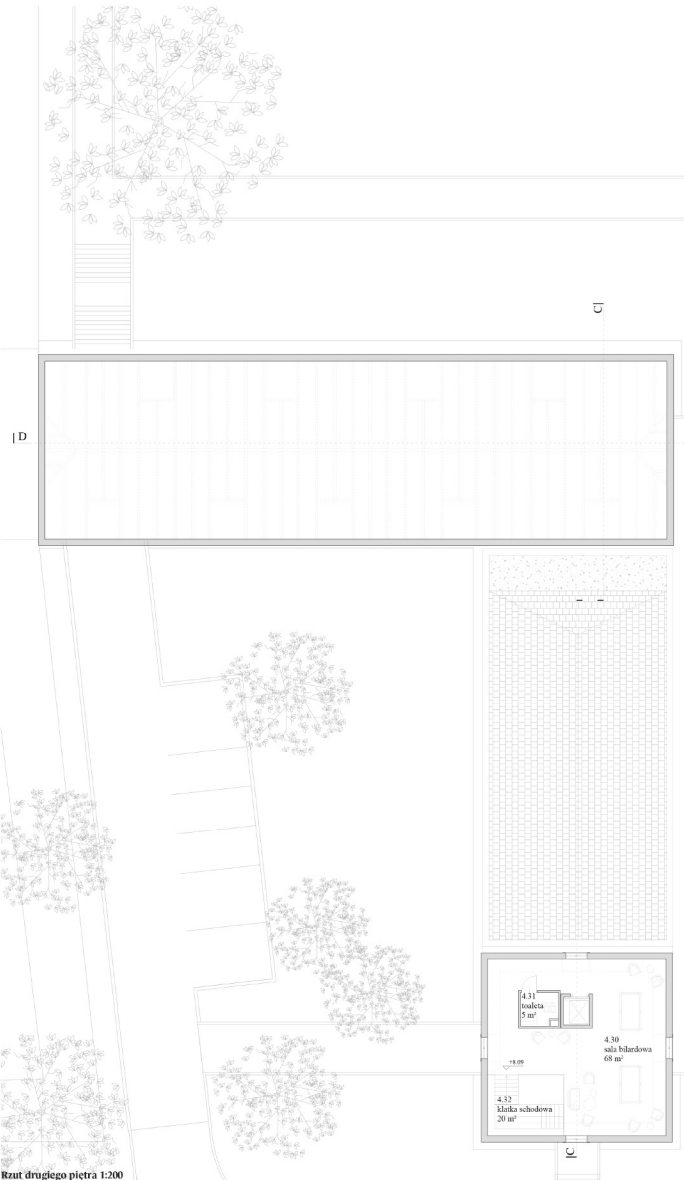
Elevacja zachodnia oficyny zachodniej 1:200



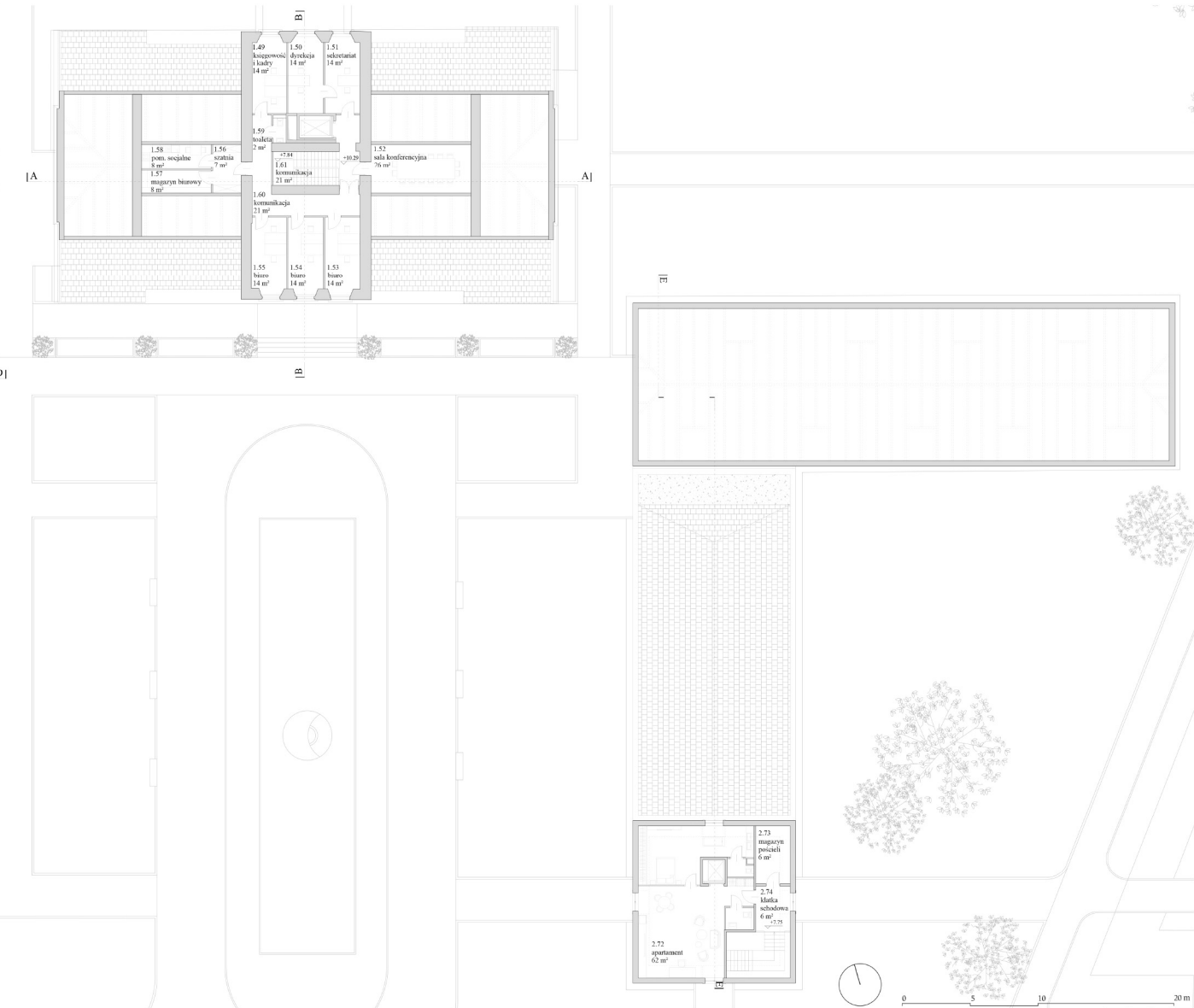
Elevacja wschodnia oficyny zachodniej 1:200



Przekrój C-C przez oficynę zachodnią 1:200



Rzut drugiego piętra 1:200

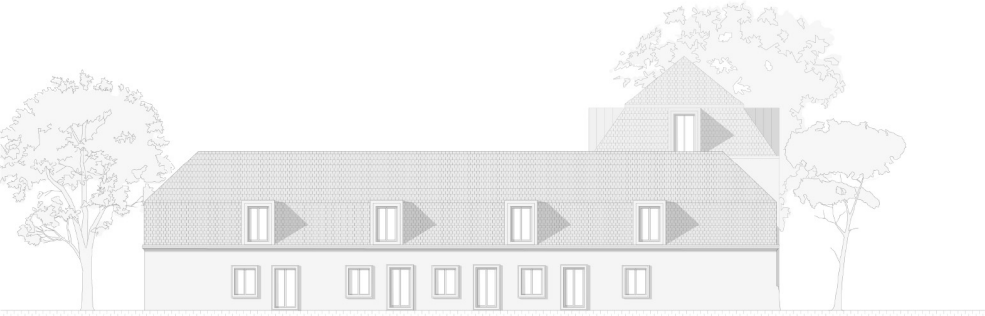




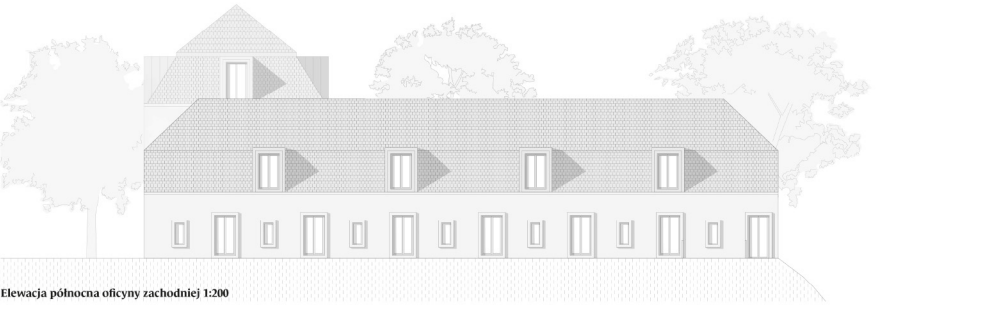
Wnętrze sali reprezentacyjnej w pałacu



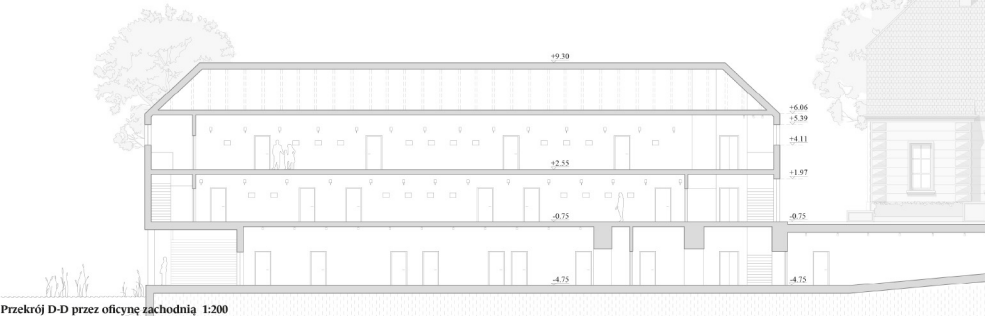
Wnętrze sali restauracyjnej w odbudowywanej oficynie zachodniej



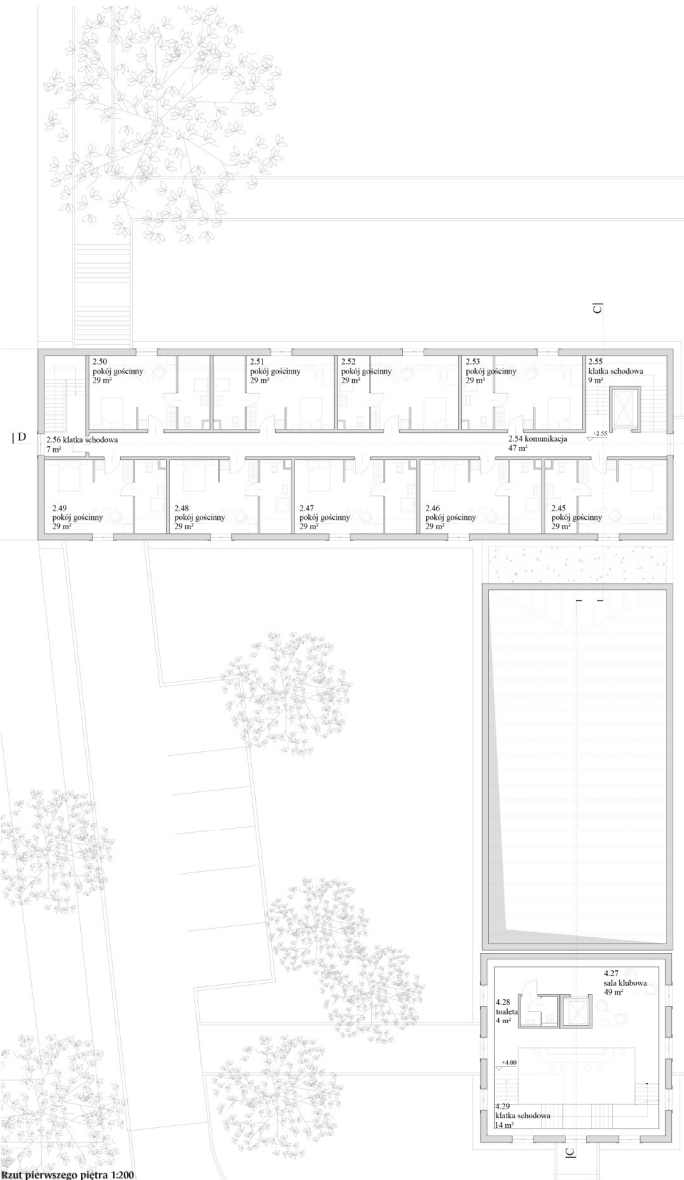
Elevacja północna oficyny wschodniej 1:200



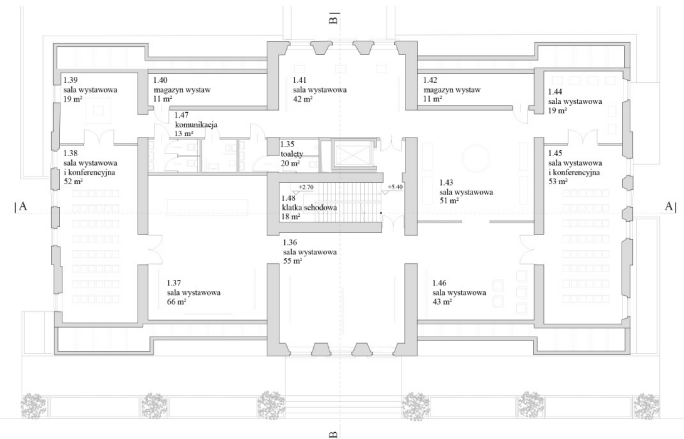
Elevacja północna oficyny zachodniej 1:200



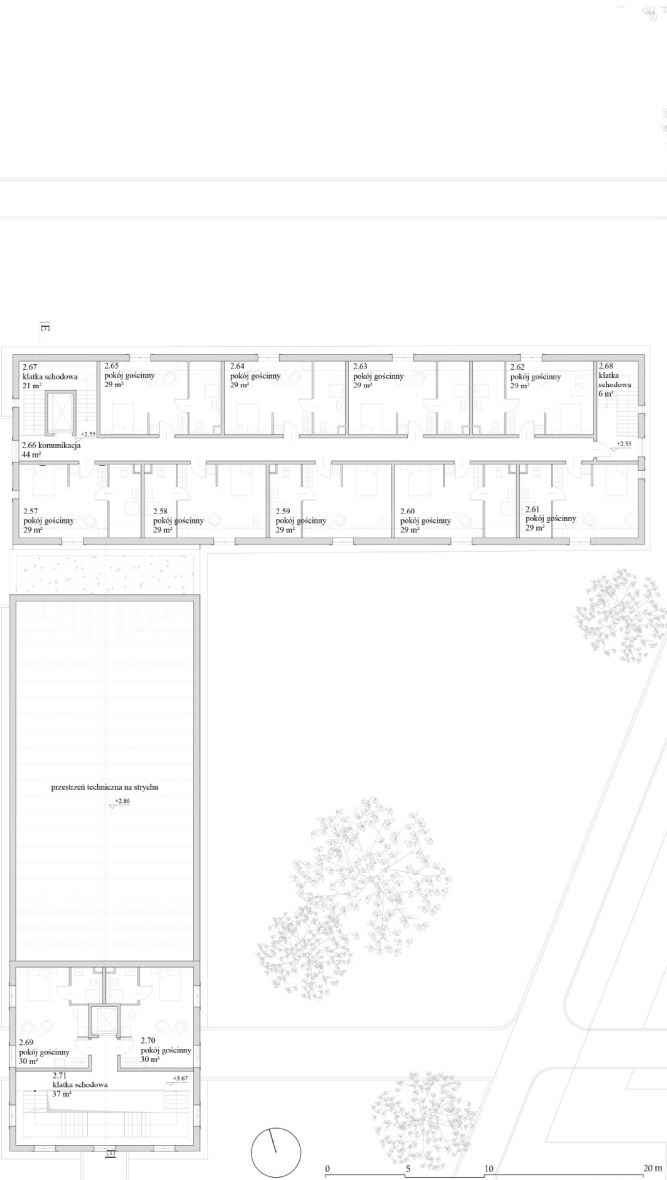
Przekrój D-D przez oficynę zachodnią 1:200



Rzut pierwszego piętra 1:200



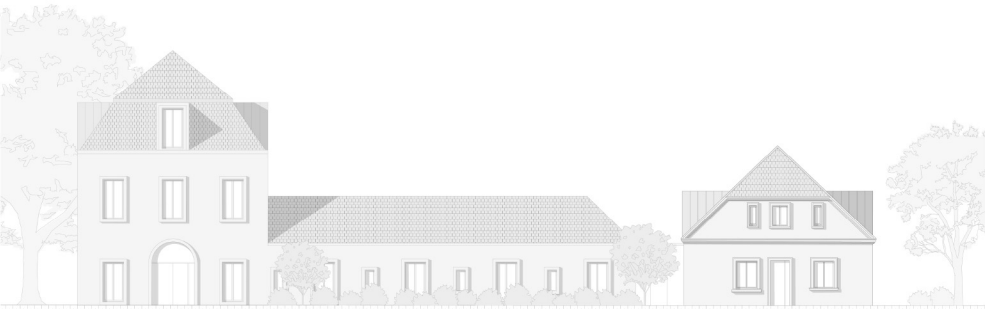
Rzut drugiego piętra 1:200



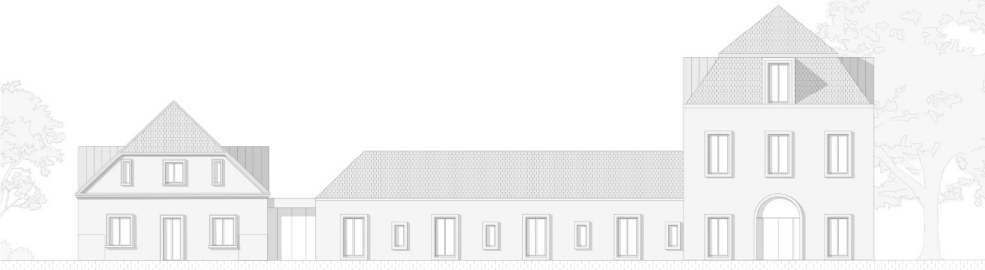
Rzut trzeciego piętra 1:200



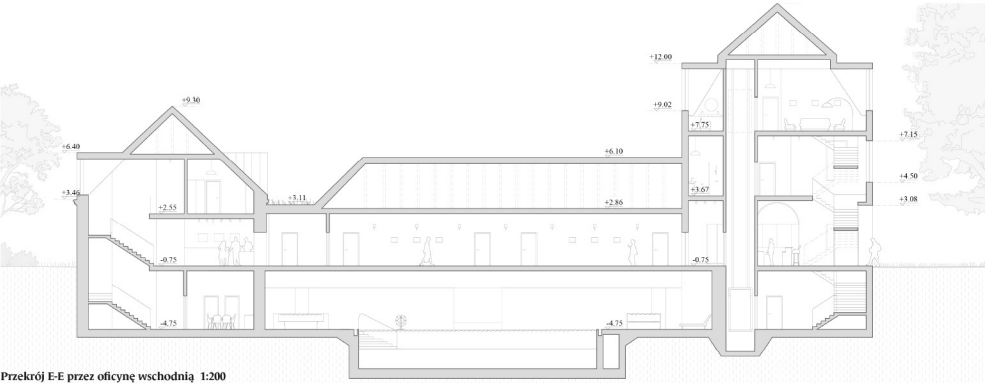
Widok zespołu pałacowego i ogrodu z lotu ptaka



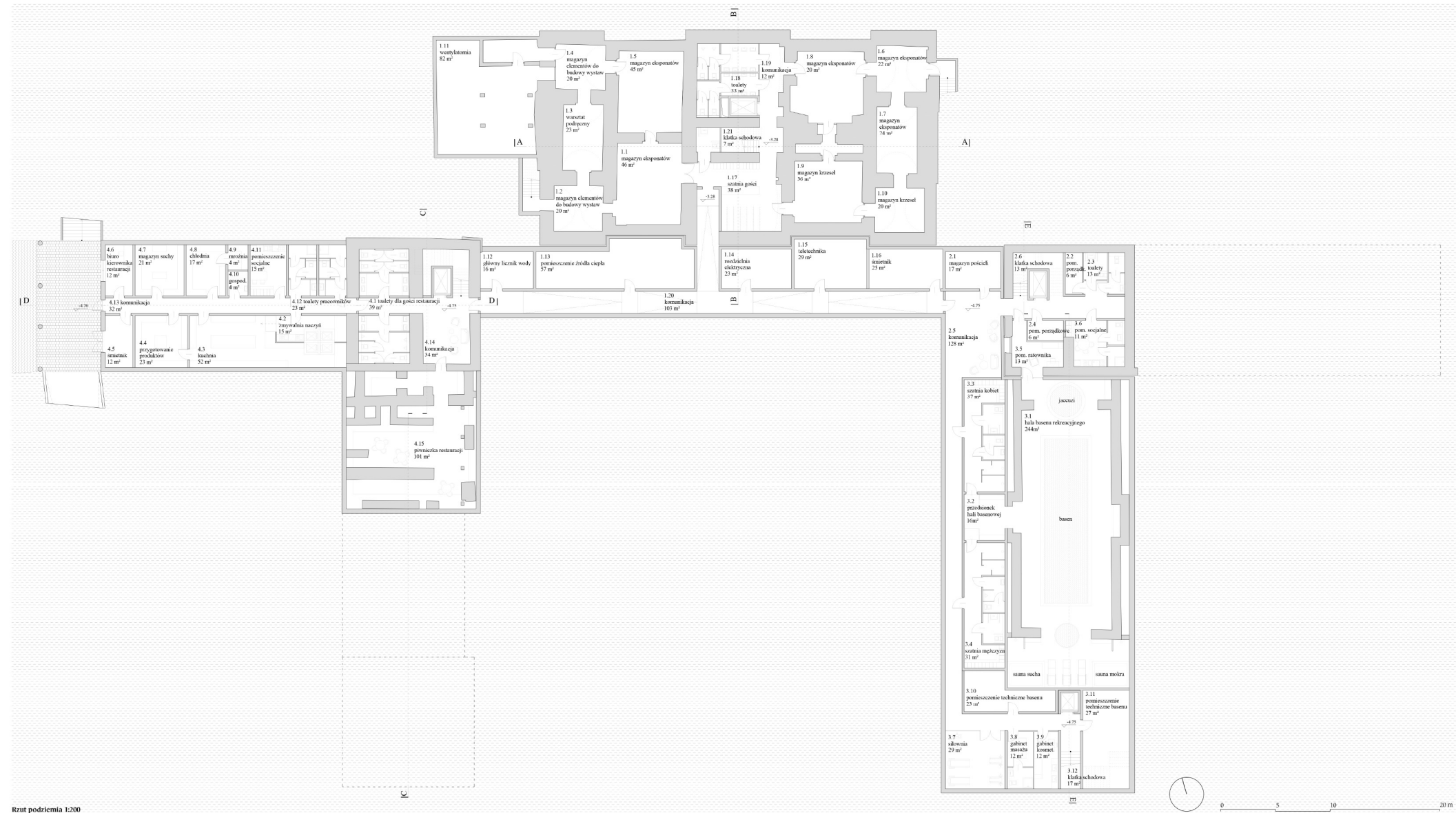
Elewacja wschodnia oficyny wschodniej 1:200



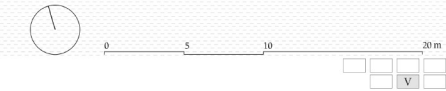
Elewacja zachodnia oficyny wschodniej 1:200

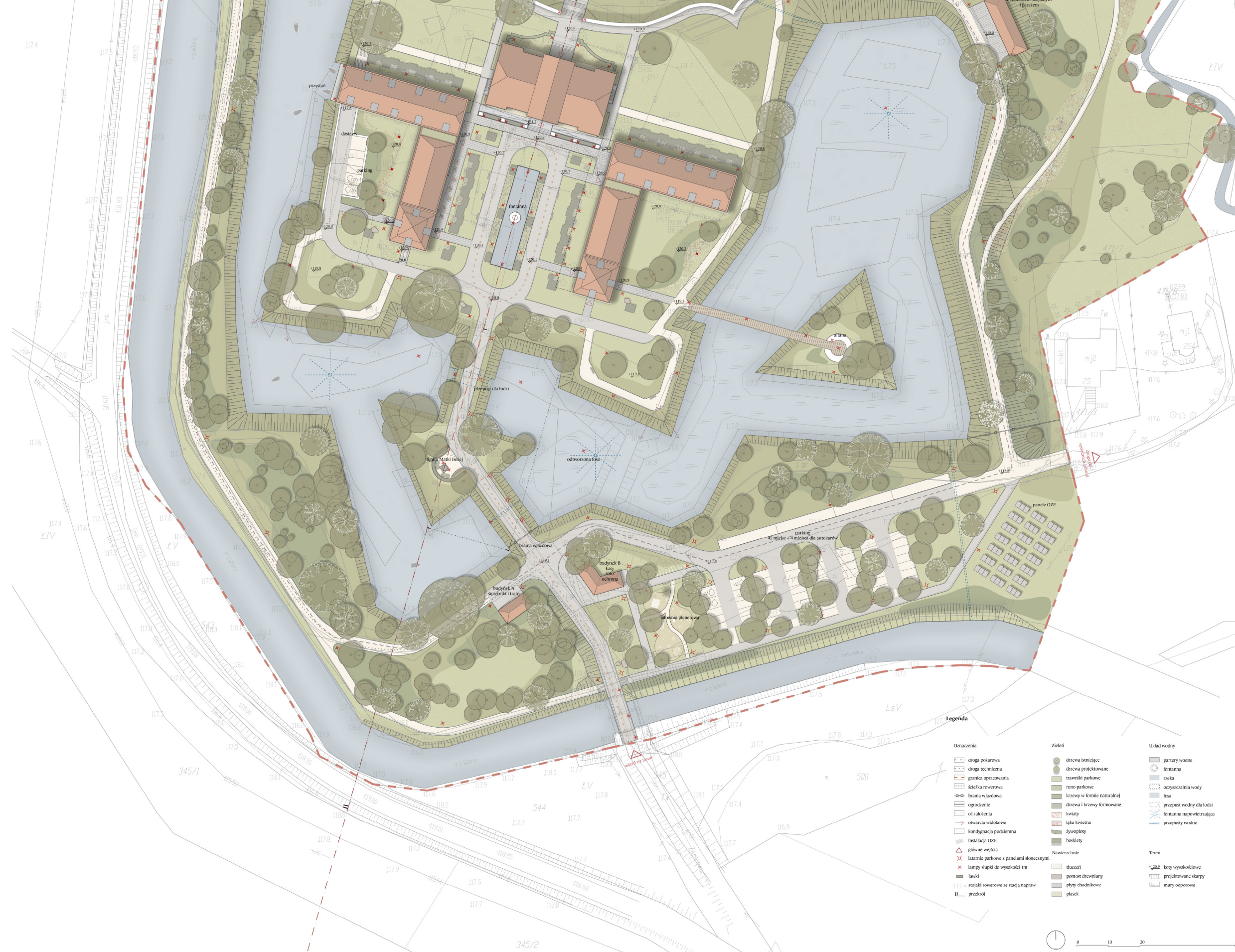


Przekrój E-E przez oficynę wschodnią 1:200

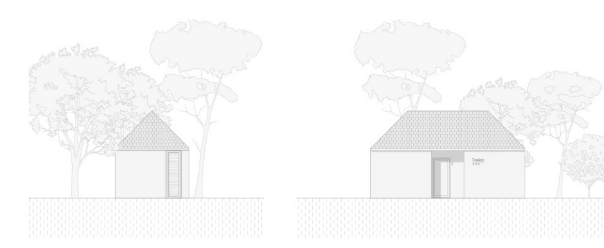


Rzut podziemia 1:200

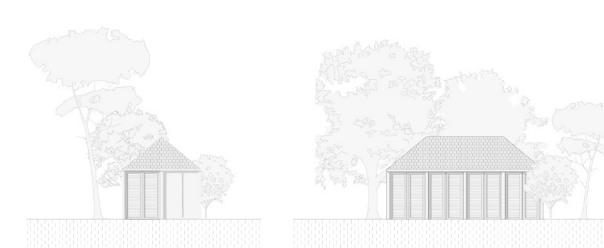




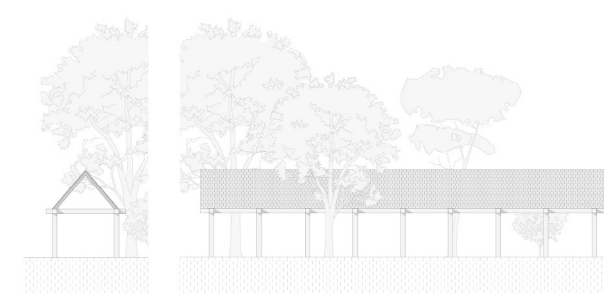
Budynek D
 6.6 toaleta damska 11 m²
 6.7 toaleta OZ/N 6m²
 6.8 toaleta męska 11m²



Miejsce składowania drewna 100 m²
 5.11 wiata na drewno 50 m²



Pawilon nad wodą 127 m²

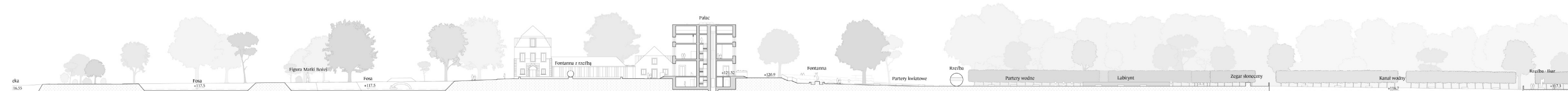


Legenda

<p>Oznaczenia</p> <ul style="list-style-type: none"> droga postarowa droga techniczna graniczka opracowania ścieżka rowerowa brama wjazdowa ogrodzenie of zabudowania otwarcia widokowe kondygnacja podziemia instalacja OZE główne wejście latarnie parkowe z panelami słonecznymi ławki stojaki rowerowe ze stacją napraw przekrój 	<p>Zieleń</p> <ul style="list-style-type: none"> drzewa istniejące drzewa projektowane trawniki parkowe rumo parkowe ścieżki w formie naturalnej drzewa i krzewy formowane kwiaty luka kwiatowa żywoploty boschety <p>Nawierzchnie</p> <ul style="list-style-type: none"> trawertyn posadzka drewniana plac 	<p>Układ wody</p> <ul style="list-style-type: none"> partery wodne fontanna rzeka oczyszczalnia wody fosa przepust wody dla kładki fontanna napowietrzająca przepręsty wodne <p>Teren</p> <ul style="list-style-type: none"> koty wysokościowe projektowane skłapy mury oporowe
--	--	--



Przekrój terenu 1:500



Przekrój terenu 1:500